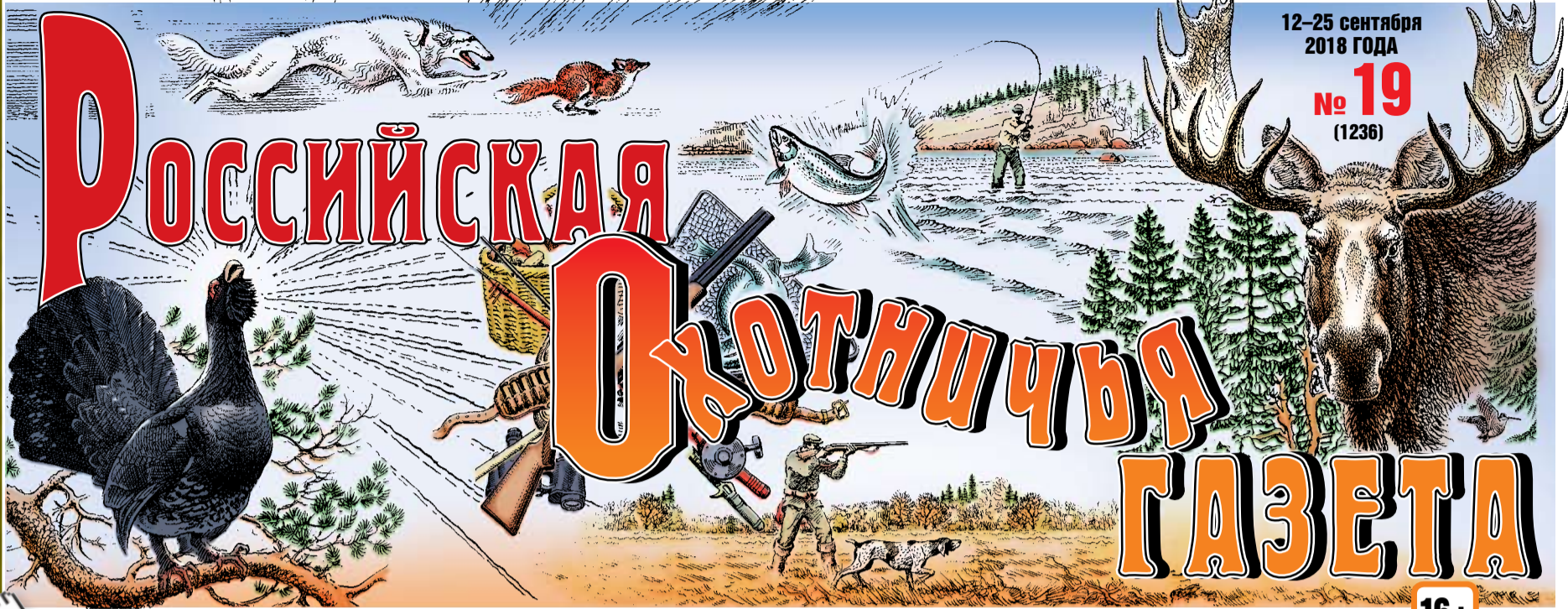


• ОСОБЕННОСТИ РЫБАЛКИ В НАЧАЛЕ ОСЕНИ •

WWW.OHOTNIKI.RU

12-25 сентября
2018 ГОДА

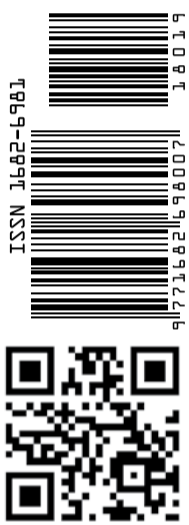
№ 19
(1236)



РОССИЙСКАЯ ОХОТНИЧЬЯ ГАЗЕТА

• ИЛЛЮСТРИРОВАННОЕ ИЗДАНИЕ ДЛЯ ОХОТНИКОВ, РЫБОЛОВОВ И ЛЮБИТЕЛЕЙ ДИКОЙ ПРИРОДЫ •

16+



**ОТКРЫТИЕ
ПОРАДОВАЛО**

4 стр.



**НА ИСХОДЕ
ЛЕТА**

10 стр.



**ДВЕ НОЧИ НА ВЫШКЕ
ПОД ТОРЖКОМ**

14 стр.

Сергей ФОКИН, почетный член Росохотрыболовсоюза

РОСОХОТРЫБОЛОВСОЮЗУ

60 ЛЕТ!



В этом году Ассоциация российских охотников «Росохотрыболовсоюз» отмечает 60-летний юбилей. Большинство охотников начинали свой путь в охоту со вступления в общество охотников и получения членского охотничьего билета этой организации.

Росохотрыболовсоюз — это школа правильной охоты, передача опыта и охотничьих традиций от старшего поколения к молодому, организация и ведение охотничьего хозяйства, использование для этого научных достижений. Общества охотников объединяют, прежде всего, простых, рядовых охотников, выходцев из народа.

История создания общественных организаций охотников и рыболовов в России началась 25 ноября 1862 года, когда было учреждено Московское Общество охоты Имени Императора Александра II. Главной целью того Общества стало «...распространение здравых понятий об охоте и наблюдение за правильным ее производством, дабы воспрепятствовать угрожающему истреблению дичи в Московской и смежных с нею губерниях».

На Втором Всероссийском съезде охотников в ноябре 1909 г. решили создать Всероссийский союз охотников, но сделать это помешала Первая мировая война и последовавшие затем в России революционные события.

Решение об образовании Союза обществ охотников РСФСР (Росохотсоюз) приняли лишь 18 декабря 1958 г. на 1-й Всероссийской

конференции обществ охотников. Целью его организации было улучшение руководства областными, краевыми и республиканскими (автономными) обществами охотников для более активного их участия в развитии охотничьего хозяйства, усиления охраны и увеличения запасов промысловых зверей и птиц, а также роста заготовок продукции охотничьего хозяйства.

Первым председателем Росохотсоюза был биолог-охотовед **Василий Алексеевич Мелентьев** (1911–1976), руководивший им с 1958 по 1960 гг. Он был выходцем из Самарской области, до этого работавший в Наркомземе СССР. Позже перешел в Роспотребсоюз и Главохоту РСФСР.

Вторым председателем (уже Росохотрыболовсоюза) стал **Иван Анатольевич Максимов** (1916–1988). Избирался председателем правления «Росохотрыболовсоюза» в 1960–1965 гг., был начальником Управления охотничьего хозяйства, заместителем начальника Главного управления по охране природы, заповедникам и охотничьему хозяйству Министерства сельского хозяйства СССР (1965).

Стикхант

СКОРО
СЕЗОН
ОХОТЫ!

ОХОТА ТАКТИКА СПОРТИНГ

www.stickhunt.ru

У НАС БОЛЕЕ
1500 ТОВАРОВ
ДЛЯ ОХОТЫ

Звоните прямо сейчас!

8-495-642-52-88

8-804-333-222-8

Звонок по России бесплатный!

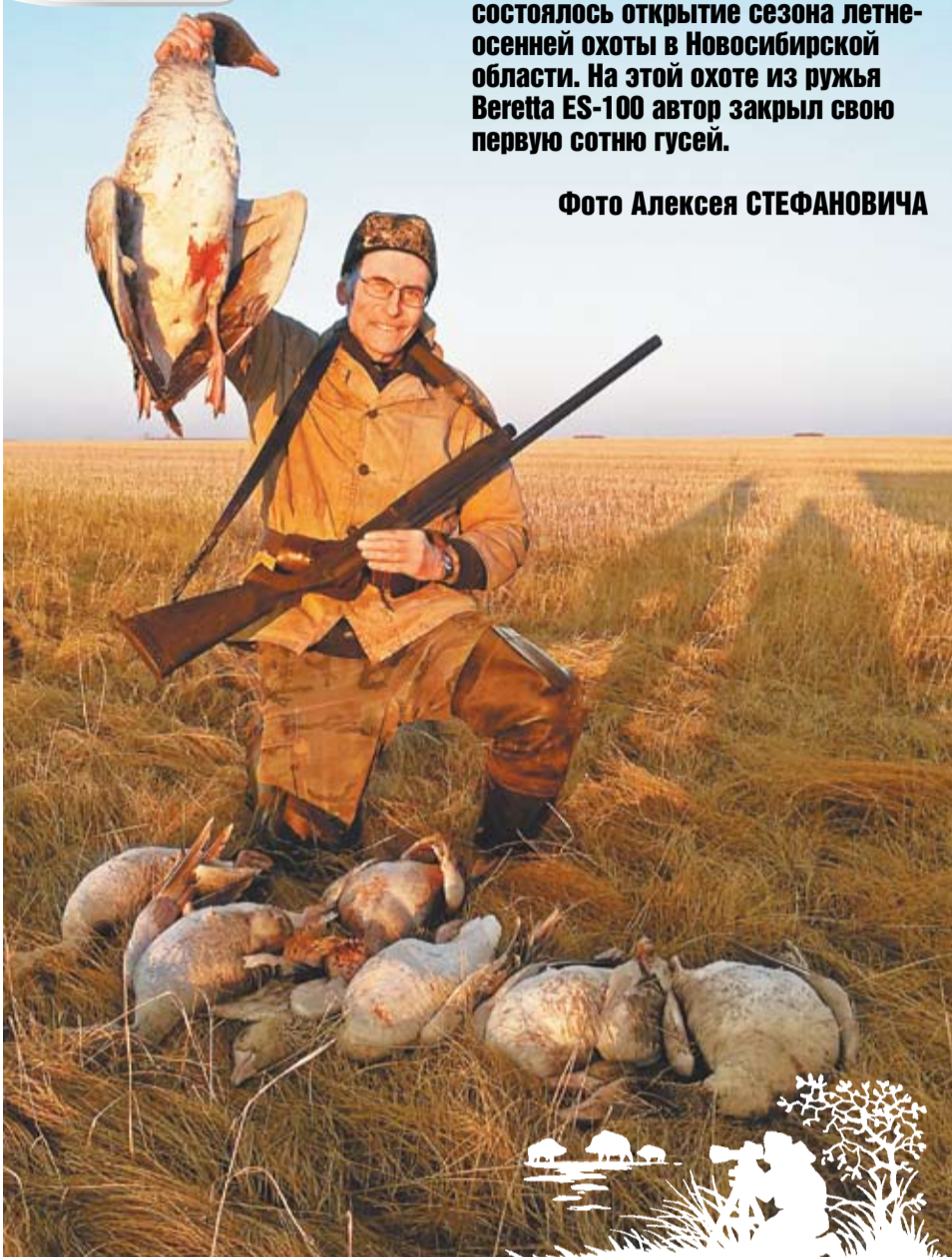


НА ПРАВАХ РЕКЛАМЫ

**ФОТО
НОМЕРА**

Первого сентября 2018 года состоялось открытие сезона летне-осенней охоты в Новосибирской области. На этой охоте из ружья Beretta ES-100 автор закрыл свою первую сотню гусей.

Фото Алексея СТЕФАНОВИЧА



Уважаемые охотники, наши читатели!
Охотничий сезон в разгаре. Ждем от вас интересных фотографий. Лучшие из них будут опубликованы как «Фото номера».
Пожалуйста, укажите имя и фамилию автора фото и приложите короткий текст (где, когда и как проходила охота). Фотографии в электронном виде присылайте на почту бильд-редактора «РОГ»: foto-rog@mk.ru с пометкой «Фото номера».
При пересылке по электронной почте не сжимайте их, оптимальный объем — не менее 1 Мб.

Производим и реализуем ГУМАННЫЙ КАПКАН КА-2 для отлова соболя, куницы, белки, хоря, колонка.
ЗАО «СКВИРЭЛ»
610014; г. Киров, ул. Пугачева, 35
8(8332) 56-22-28; 8-922-668-10-09
squirrel.kirov@mail.ru
ЗАКУПАЕМ КУНИЦУ

ООО НАУЧНО-ПРОИЗВОДСТВЕННОЕ ОБЪЕДИНЕНИЕ «СФЕРА» г. Нижний Новгород

(831) 413-12-95, 413-48-55,
e-mail: npf-sfera@yandex.ru,
наш сайт: www.манок-беркут.рф

Электронные манки «Беркут»
◆ (42 голоса) — от 6500 руб.
«Беркут PROFHUNT»
◆ (185 голосов) — от 7600 руб.
«Беркут ДУ»
◆ (185 голосов) — 12500 руб.
Дистанционное радиуправление.



Гарантия на все изделия 1 год.

ООО «КИРОВОХОТА»
17 охотхозяйств
ТРОФЕЙНАЯ ОХОТА
сентябрь–октябрь
БУРЫЙ МЕДВЕДЬ,
ЛОСЬ на «реву», КАБАН
Тел./факс: 8332 / 637-600; 633-044
МВТ 010950 фед.реестр туроператоров. Реклама

МЕХОВАЯ ФАБРИКА «РЫСЬ» www.shkyrki.ru

ВЫДЕЛКА МЕХА

- * Выделка мехового сырья (бобр, лиса, выдра, медведь, волк, соболь, норка, куница, африканские животные и т.д.);
- * Таксидермические работы (ковры, головы, чучела, птицы, африканские животные...);
- * Стрижка меха, покраска меха, покраска шуб, жилеток, воротников и т.д.;
- * Пошив меховых изделий (шуб, жилеток, ковров, воротников, шапок) на заказ;
- * Ремонт и переделка меховых изделий;
- * Покупка мехового сырья;
- * Требуется мездрильщик (возможно обучение).

ГРАФИК РАБОТЫ: понедельник–пятница с 9:00 до 20:00 (без обеда), суббота с 10:00 до 19:00 (без обеда), воскресенье с 10:00 до 17:00.
Пос. Малаховка, Красковское шоссе, д.2 (черные кованые ворота у станции Малаховка),
8-495-501-12-36, 8-965-288-51-98 (Анна),
8-903-189-91-72 (Оксана)

BORN TO EXCEED
armytek
ТЕХНОЛОГИЧЕСКИ НАИБОЛЕЕ СОВЕРШЕННО

КАНАДСКИЙ ПРОИЗВОДИТЕЛЬ
Компоненты США и Японии
Разработаны специально для Ваших задач

Armytek
Dobermann Pro
"НАРОДНЫЙ" ФОНАРЬ.
МОЩНЫЙ И КОМПАКТНЫЙ



Новый диод CREE XHP35 HI
395 МЕТРОВ • 1700 ЛЮМЕН

10 лет
гарантия



- Ошеломляющий световой поток **1700 LED люмен** и сфокусированный узкий свет до **395 метров** для точного и уверенного прицеливания
- Повышенная прочность – выдерживает отдачу 12 калибра, падения с 30 метров и работает под водой на глубине 50 метров
- Рекордное время работы: 1 час в максимальном режиме и до 40 дней в минимальном
- Совместимость с аксессуаром для охоты – выносными кнопками и креплениями

СПЕЦИАЛЬНАЯ ЦЕНА

АКЦИЯ для читателей ГАЗЕТЫ!
При заказе фонаря Dobermann Pro назовите промо-код «РОГ» и получите скидку 20%!

armytek
ПОКУПАЙТЕ У ОФИЦИАЛЬНОГО ПРЕДСТАВИТЕЛЯ:
129085, Москва, пр-т Мира, д. 95, стр. 1, оф. 708 (150 метров от м. Алексеевская, оранжевая ветка)

БЕСПЛАТНЫЕ ЗВОНКИ ПО ВСЕЙ РОССИИ: 8 (800) 100-4715
ПО ВОПРОСАМ ОПТОВЫХ ЗАКУПОК: +7 (495) 118-2305 • k.abramov@armytek.ru
www.armytek.ru

Биофон® **САМЫЕ НИЗКИЕ ЦЕНЫ ОТ ПРОИЗВОДИТЕЛЯ!**

ГАРАНТИЯ УВЕЛИЧЕНА ДО 3 ЛЕТ // Биофон 6 (15 голосов + сменные чипы)
НАДЕЖНЫЕ. УДОБНЫЕ. СРОК СЛУЖБЫ ДО 10 ЛЕТ!!! // Биофон 7 (45 голосов)
ОБНОВЛЕННЫЕ ГОЛОСА: // Биофон 17 (10+ голосов)
// Биофон 18 (130+ голосов)



Биофон 6 15 голосов Биофон 18 130+ голосов Биофон 7 45 голосов

ИП Герасимова Т.Я. 603002, г. Нижний Новгород,
ул. Литвинова, д.74Б, офис 705, тел./факс: 8 (831) 234-01-86
www.svkom-m.ru biofon2014@yandex.ru

ПОРТАТИВНЫЙ ТРИХИНЕЛЛОСКОП ПТ-101 для охотников!

Специально разработан для выявления заболевания трихинеллезом дичи медведь, кабан, лисица



Увеличение 50 крат
Портативность, удобство в эксплуатации, подробная инструкция
Использование в полевых условиях
Точный металлический корпус
Противоударная сумка
Производство НПП «Эконикс», Россия

Где купить?
г. Москва
• НПП «Эконикс» +7 (495) 730-51-26,
• 30-06.ru +7 (495) 675-66-09,
• hunt.ru +7 800 333-05-31
г. Санкт-Петербург
• wht.ru +7 800 333-44-66

Гарантия качества

www.econix.com
econix@econix.com

REDMOND



**СТЕЙКМАСТЕР
ЖАРИТ ПО-НАСТОЯЩЕМУ!**

Автоматический контроль степени прожарки стейка – слабая, средняя, сильная





**ЗАПЕКАЕТ
КАК В ДУХОВКЕ!**

3 в 1 Гриль. Духовка. Барбекю

**БАРБЕКЮ
В ЛЮБУЮ ПОГОДУ!**

Гриль RGM-M805



Где купить:



сеть магазинов умной техники
REDMOND
SMART HOME —

redmond.company • multivarka.pro • store.redmond.company
ООО «Инновационные решения», ОГРН 1167847264914. Санкт-Петербург, ул. Промышленная, д. 38, корп. 2, литер А

Международная выставка-ярмарка
ТЕРРИТОРИЯ
ОХОТЫ
РЫБАЛКИ
ТУРИЗМА

4-7 октября 2018
Крокус Экспо
Павильон 3, зал 12



Организатор:
КРОКУС ЭКСПО
Международный выставочный центр

www.safariexpo.ru | VK | Instagram
Тел.: +7 (495) 223-42-18

Вход бесплатный

«ОХОТНИК НА ПРОФСОЮЗНОЙ»



Один из старейших охотничьих магазинов Москвы открыл двери для покупателей без малого 55 лет назад, в 1965 году.

«Традиции, пронесенные сквозь время» — так можно обозначить главный принцип работы магазина, прекрасно знакомого охотникам и любителям рыбной ловли. В 2015 году «Охотник» полностью преобразился, приобретая современный дизайн и профессиональную команду продавцов-консультантов. Дополнительным плюсом для покупателей является удобное расположение — рядом со станцией метро «Новые Черемушки». В «Охотнике на Профсоюзной» представлен широкий ассортимент товаров отечественных и иностранных производителей для охоты, рыбалки и активного отдыха. Особо хочется отметить, что в магазине всегда есть возможность найти редкие экземпляры комиссионного оружия, и вновь открылся большой отдел рыбалки.

117418, г.Москва, ул.Профсоюзная, д.39
Сайт: oхotnikprof.ru. E-mail: oхotnik39fdoc@gmail.com
Тел. +7(499) 128-68-55
Время работы: понедельник–суббота: 10.00–20.00
воскресенье: 11.00–18.00



Андрей ЯНШЕВСКИЙ, фото Анатолия МАИЛКОВА

ВЕСТИ С ВОДОЁМОВ

Наступление осени чувствуется только по снижению ночных температур и по тому, как та или иная рыба меняет свои пристрастия к приманкам. Охлаждение воды в ночные часы и уменьшение продолжительности светового дня привело к тому, что рыба стала кормиться по расписанию, то есть в определенные часы.

Часы клева рыбы не постоянные и меняются при каждой смене направления ветра. Нужно учитывать, что клев может продолжаться с разной интенсивностью в течение всего дня, но рыба меняет места дислокации, и ее нужно постоянно искать. Например, карась может подойти к берегу только ближе к вечеру, но не выйти на привычное для рыболова место утром. То же самое можно сказать и о карпе и плотве.

Особенно заметно изменение в поведении карпа. Активность в целом не снизилась, то есть рыба продолжает интенсивно кормиться, но она стала несравненно более осторожной и требовательной. Например, при использовании лески 0,18 мм в штекерной или фидерной оснастках, фиксируемые поклевки карпа могут быть крайне осторожными и редкими. Замена лески на 0,145 мм гарантированно приводила к тому, что поклевки сразу же учащались и были весьма верными. Это относится не только к карпу, но и к плотве и уклейке. Еще более резко влияние толщины лески, веса оснастки и величины крючка отражалось на клеве карася. А вот подлещик и лещ проявляют завидную активность и постоянство — их можно эффективно ловить чуть ли не круглосуточно.

В целом на прошедшей неделе наблюдался очень неплохой клев как мирной рыбы, так и хищников. Наступил такой период для рыболовов, когда можно избирательно ловить ту или иную рыбу, не сходя с места, меняя только дистанцию заброса снасти и приманки. Хорошему и устойчивому в целом клеву способствовало и резкое снижение числа людей на берегах водоемов, и устойчивая погода.

В начале месяца произошел прогнозируемый очень кратковременный всплеск клева леща. Лещ попадался на относительно мелких местах с глубиной не более метра, с твердым дном, на червя, на вечерних зорьках. Характерно, что на прикормку он может не реагировать совсем, и нужно просто знать точку концентрации рыбы.

Отрадно, что продолжается и даже усиливается клев крупной уклейки на глубоких местах, как на больших реках, так и на водохранилищах без течения.

Что касается хищников, то фактически начинается истинно осенний клев щуки, в том числе и крупной. А вот голавль в конце недели активность явно снизил. Эту рыбу можно было чаще поймать не на воблер, а на червя в придонном слое, на глубоком месте, с прикормкой.

НА ВОДОХРАНИЛИЩАХ

На берегах сидят почти исключительно любители донных снастей. Это и понятно, но не совсем обоснованно. Использование длинной маховой удочки сейчас пока еще актуально и эффективно, тем более что маховое удище или штекер позволяют использовать как максимально тонких, так и легких, чувствительных оснасток. Конечно, если позволяют погодные условия. Сейчас, например, маховым удищем длиной семь-восемь метров весьма эффективно ловить плотву и крупную уклейку на больших водохранилищах. С лещом сложнее, так как он к береговой бровке периодически выходит, но все чаще только в ночные часы.

Для ловли судака и щуки однозначно нужна лодка, а вот окуня хорошо ловить в тех местах, где глубина подходит близко к берегу. Например, на Озернинском и на Горьковском водохранилищах. На водохранилищах Волжского каскада хищники непредсказуемо покидали наиболее перспективные места (бровки и горки) и выходили кормиться на глубокие поливы. Нередко судак брал почти на мелях, а щука, наоборот, спускалась на глубинные бровки.

НА ПРУДАХ И КАРЬЕРАХ

На небольших, но глубоких водоемах продолжается активный клев плотвы. Карась начал «бастовать», и вряд ли стоит ожидать улучшения клева. Прекрасно клюют крупный пескарь и некрупный окунь. Наблюдалось начало осеннего всплеска активности крупного ротана. Начали попадаться

рекордного размера «головешки». Клев этой рыбы сместился на дневные часы. Плотва и уклейка заметно хуже реагируют или уже не реагируют на прикормки летнего состава. Добавление сильного ароматизатора приводит к гарантированному прекращению клева.

НА РЕКАХ

Клев был неплохой на всех реках, но места стоянок рыбы сместились к более глубоким точкам. В небольших реках продолжается миграция рыбы в низовья. Повсеместно клюют подлещик и лещ. Очень активно ведет себя мелкая щука. Пескарь еще не активен, также как и елец. На небольших реках практически закончился активный период клева голавля. Стоит ожидать традиционного хода крупной плотвы на Оке, где ее ловят в это время длинной маховой удочкой в глубоких прибрежных канавах с ровным течением, применяя в качестве прикормки и насадки исключительно распаренную пшеницу.

ПЛАТНАЯ РЫБАЛКА

Снижение температуры воды и концентрации карпа сказались на результатах. В выигрыше были те рыболовы, которые использовали или штекер с чувствительной оснасткой, или фидер для дальней дистанции. Даже на тех водоемах, где карпа еще много и даже очень много, клев был периодическим. Прикормки требуются явно меньше, и все чаще карп и карась предпочитают животные приманки в виде червя и опарыша. В отдельных случаях выйти из ситуации полного бесклевья помогло использование в качестве наживки пучка мотыля. Естественное снижение температуры воды, а также использование ледяной воды из скважин, позволили начать проводить первичное зарыбление водоемов форелью, в результате начался процесс вытеснения фидеристов спиннингистами. Форель сейчас ловят почти исключительно на резину и колебалки.



ИЗ ПОДМОСКОВЬЯ



В настоящее время в регионе сохраняются практически летние условия рыбалки. Это значит, что крупная рыба все еще кормится в прибрежной зоне или на обширных мелководьях, хорошо продуваемых ветрами. Наступление осенней поры проявляется лишь в том, что пик клева все более смещается на полуденные часы, а в арсенале насадок необходимо иметь не только перловку или кукурузу, но и мотыля, и опарыша, и червя, и различные водные личинки. Например, на Угличском водохранилище в районе г. Кимры подлещик и лещ еще недавно хорошо клевали с берега на распаренные зерна перловки, теперь же тут поплавочнику никак не обойтись без мотыля. То же самое происходит и на устьевом участке р. Дубны, где на перловку можно поймать лишь плотву. Похожая ситуация и на р. Пахре в районе с. Ям.

Интересная обстановка сейчас на Оке под Каширой. Здесь практически прекратился ночной клев леща и другой белой рыбы, но рыбалка явно улучшается с полудня и продолжается до вечера, когда на разные насадки, в том числе и на распаренную пшеницу, попадают лещи весом до 4 кг, крупные густера, голавли и плотва. И все это происходит на поплавочную удочку на быстрых и мелководных участках реки, а вот на тихих и глубоких участках Оки клев очень посредственный, как на фидеры и удочки, так и на спиннинг.

В отличие от Угличского водохранилища, где клев хищника определяется наличием течения, которого пока нет, на Рузском водохранилище в районе Осташева наблюдается хорошая и стабильная ситуация. Здесь на неглубоких поливах уже месяц массово ловится щука весом 1-3 кг. В приловах также немало окуня и судака. А вот на Можайском водохранилище в Красно-

видово дела со щукой не так хороши, зато здесь можно рассчитывать на богатый улов мерного окуня.

Из-за обширного антициклона и избытка освещенности значительно ухудшился клев карася на большинстве прудов региона. В частности, в последнее время почти без улова остаются любители донок и фидера на карасевых водоемах в районе д. Шишкино, чему причиной, видимо, грубость снасти. В то же время у поплавочников с тонкой и легкой оснасткой здесь же бывают вполне сносные уловы, причем карась пока еще хорошо клюет на перловку. Аналогичная картина наблюдается и на платном водоеме у с. Щеглятьево, где приличный улов карпа, леща и карася дают только применение тонкой поплавочной оснастки на удочке с катушкой и ловля на небольшой глубине в прибрежной зоне.

Анатолий МАИЛКОВ, фото автора



Анатолий МАИЛКОВ, фото автора

РЕЧНОЙ ПИРАТ



Жерехи редко устраивают стайную охоту, а подбираются на близкое расстояние к резвящейся стае уклейек и совершают стремительный бросок на намеченную жертву. Если попытка была неудачной, жерех совершает «боевой разворот» и вновь начинает медленно подбираться к месту охоты, чтобы с шумом и брызгами ворваться в стайку рыбешек.

За буйное поведение жерех, кроме названий шереспер и белизна, получил еще и такие характерные «имена», как конь и хват. У рыболова при виде боя крупного хищника сладостно екает сердце в предвкушении удачной охоты. Он быстро настраивает спиннинг, вешает на леску самую любимую, самую уловистую блесну и... Не тут-то было! Причины досадных неудач многих неискушенных спиннингистов кроются в незнании повадок жереха и связанных с этим специфических особенностей охоты на него. Принципиальный подход состоит в том, чтобы охотиться на этого верхового хищника в тех местах, где его особенно много и где он по естественным причинам наиболее уязвим, то есть практически не видит рыболова и почти не реагирует на излишнюю грубость снасти.

Как правило, много жерехов собирается на речных перекатах. Это происходит по той причине, что здесь они все с наименьшими затратами сил могут прокормиться – для броска по течению используется мощь потока, преломление света в различных по скорости и направлению движения струях воды создает идеальные условия для скрытного подхода к жертве. Именно в таких местах жерехи и сами наиболее беззащитны – умелый спиннингист может значительно уменьшить поголовье хищников на удобном для рыбака перекате. Пouchительным будет разобрать все действия такого рыболова при ловле жерехов на сильном течении.

Подойдя к берегу реки у шумящего переката, он не показывает себя рыбе. Маскировка при ловле жерехов, обладающих прекрасным «верховым» панорамным зрением – главное условие удачной охоты. Под прикрытием прибрежного кустарника рыболов переодевается в рабочую одежду – маскировочную пестро-зеленую куртку и такие же брюки, затем надевает прорезиненный, непромокаемый, высокий (по грудь) комбинезон, поверх куртки – рыбацкий жилет с множеством удобных карманов. Здесь заранее разложены приманки и другие принадлежности, необходимые на рыбалке. Последняя деталь: не яркое по цвету кепи с большим козырьком; оно нужно для защиты головы от солнечного удара, а глаз – от световых бликов и прямых лучей. Пригодятся и поляризационные очки. К специальным застежкам на жилете крепятся кулан для рыбы и подсачек с телескопической рукояткой.

Входить в воду также необходимо скрытно, прикрываясь прибрежной растительностью и пригибаясь на открытых местах. Если зайти

в воду примерно по грудь, то это значительно уменьшит возможности для жереха обнаружить рыболова. Только с 20–25 метров он сможет увидеть стоящую по грудь в воде фигуру человека. К стоящему у воды на открытом берегу спиннингисту жерехи, как правило, ближе, чем на 70 метров, не подходят, а это почти предельная дальность заброса даже тяжелой приманки.

Основной прием ловли хищников на течении – проводка приманки поперек струи на разных горизонтах. Глубина хода приманки зависит от ее веса, а также от скорости подмотки лески, ее толщины и положения вершинки спиннинга над водой. Заметив место, где более всего происходит ударов жирующей рыбы, следует встать несколько выше него по течению так, чтобы линия рыба-рыболов составляла около 40 градусов с направлением течения. Приманку же на воду необходимо класть несколько дальше и выше по течению от предполагаемой точки поклевки.

В теплой воде летом и ранней осенью поклевки жерехов происходят обычно в верхних и средних слоях воды. При этом приманка должна идти как можно медленнее, по дуге пересекая место охоты хищников – этим имитируется движение ослабленной рыбки, борющейся с течением и являющейся легкой добычей жереха. Провести таким образом приманку, то есть хорошо «держать верх» при малой скорости ее движения, возможно, обладая достаточно длинным

спиннингом: от 2,7 до 3,3 метра. Подмотка лески на катушку производится с такой интенсивностью, чтобы лишь поддерживать контакт с приманкой и не давать ей опускаться в нижние слои воды – приманка играет и проводится за счет давления потока воды на леску. На последней стадии проводки, когда леска вытянется вдоль берега или по направлению основной струи, подмотку следует осуществлять более активно. Существуют и другие приемы ловли жерехов на течении, но описанный является наиболее верным и легко осваивается даже начинающими спиннингистами.

Спиннинговое удилище, как уже было сказано выше, необходимо длинное (от 2,7 до 3,3 метра), второго или третьего класса, то есть им можно эффективно делать дальние и сверхдальние забросы приманок весом от 10 до 40 граммов (2-й класс) или от 20 до 80 граммов (3-й класс). Этот показатель обозначается как тестовый вес и наносится на комле удилища. Кроме того, эти спиннинги достаточно мощны, чтобы активно противодействовать очень сильному, буйному противнику.

Для ловли жереха обычно используется леска диаметром от 0,20 до 0,25 мм. Такая леска достаточно прочна, малозаметна для рыбы, позволяет легко управлять приманкой в сложных условиях ловли, оказывает малое сопротивление при выполнении дальних забросов.

Рыбалка на такую леску возможна только с применением качественной безынерционной катушки, обладающей хорошим фрикционным тормозом, с передаточным отношением редуктора 1:5 или 1:7. Диаметр шпули катушки должен быть не менее 30 мм – на ней леска меньше «кольцует» и не так сильно тормозится из-за трения в пропускных кольцах при забросе. Уменьшить сопротивление лески при сбегании со шпули можно, если намотать ее так, чтобы она всего лишь на 0,5–1,0 мм была ниже бортика шпули.

Какие-то конкретные приманки для ловли жерехов при любых ситуациях рекомендовать сложно: кроме различных условий рыбалки, на каждом водоеме у рыбы существуют определенные пристрастия к тем или иным приманкам, которые к тому же могут иметь заметные сезонные вариации. Неплохие результаты в различных условиях ловли дают вращающиеся блесны фирмы «Mer-

ps», особенно типов «Comet» и «Aglia Long» №№ с 1-го по 3-й, прекрасно работают на течении вертушки Silver Creak, снабженные эксцентричным сердечником. Для сверхдальнего заброса можно с успехом применять узкие колеблющиеся блесны белого цвета (типа «Змейка»), подгруженные вблизи тройника свинцово-оловянным припоем. Такие приманки даже при большом весе легко выходят на поверхность. Из тяжелых колеблющихся блесен очень уловистыми оказались приманки «Кастмастер», представляющие собой косо несимметричный срез от круглого прутка металла. Также вполне годятся нужного веса пилкеры, изначально придуманные для отвесного блеснения с больших глубин.

При накоплении определенного опыта спиннинговой охоты в ловле жереха удачу часто приносят различного типа воблеры. Плавающий воблер можно спустить по течению к месту боя хищников или провести под нависшими над водой кустами, где кроме жерехов могут оказаться и голавль, и язь, и щука. Из тяжелых шумовых воблеров, которые позволяют выполнить заброс до 50 метров, при ловле на перекатах Оки хорошо зарекомендовали себя воблеры «Rattlin», имеющие зеркальное покрытие, изготовленные финской фирмой «Rapala», также рабочими будут различные воблеры типа крэнков.

Поклевка жереха очень резкая, у неопытных спиннингистов крупная рыба может выбить из рук снасть. Чтобы первым стремительным броском жерех не оборвал достаточно тонкую леску, фрикционный тормоз на катушке следует тщательно отрегулировать в соответствии с разрывной нагрузкой примененной лески. Подсеченный жерех бурно сопротивляется лишь на первых порах, затем быстро утомляется, ложится на бок и спокойно дает взять себя на багор или в подсачек. Если рыба попалась некрупная, то ее можно смело тащить, используя всю мощь снасти – челюсти у жереха очень прочные, хрящеватые, и он редко сходит с крючка (этому может способствовать только плохая заточка крючков). Ну, а сама охота на жереха представляет лишь чисто спортивный интерес – кулинарные его достоинства невысоки. Но зато каждую добытую рыбу спиннингист, несомненно, может занести в актив своего мастерства.



ПОВАДКИ ХИЩНИКА

На том участке водоема, где хищники обнаружили себя всплесками, стоит некоторое время понаблюдать за водной поверхностью. Окажется, что «бой» жереха происходит практически в одних и тех же местах через поразительно равные интервалы времени. Таких мест может быть несколько. Это говорит о том, что каждый хищник имеет свою территорию в строгих границах, по которой он курсирует по одному и тому же маршруту. Если на видимой акватории охотятся несколько рыб, то картина получается более сложная, но вполне читаемая. В тихую, без ветра, погоду можно проследить путь каждого хищника: двигаясь вблизи поверхности воды, жерех гонит перед собой хорошо заметную волну или видна легкая, перемещающаяся по водной глади рябь; иногда показывается похожий на акулий спинной плавник. Заметные скопления жерехи образуют в излюбленных своих местах охоты – на перекатах быстрых рек и в отбойных от береговых мысов струях. Но это лишь видимые коллективные охоты, и здесь каждый хищник придерживается «своей» струи и «своего», пусть короткого, маршрута. Причем самые выгодные места занимают наиболее крупные особи.





Александр ТОКАРЕВ, г. Йошкар-Ола, фото автора

НА ИСХОДЕ ЛЕТА

Лето на закате... Тихая пора неподвижной дневной жары и таких же тихих ночей, теплых и еще коротких по-летнему. Заворчит где-то вдаль, окутается горизонт мягкими тучами, покроется черно-синей пеленой – жди дождя. А со стороны темного горизонта уже идет ветер, гнет деревья, вздымает пыль над городом. Дождя еще нет, но его запах явственно чувствуется.

Время позднего лета считается «глухой» порой для рыбалки. Но многие рыболовы так не думают и продолжают ловить свою рыбу, каждый по-своему и в разных местах, кому где по душе, будь это большая величая река, необхватное взором водохранилище-море, тихое лесное озеро, деревенский карповый пруд или малая речка, бегущая среди лугов и дубовых рощ.

ЛЕЩ НОЧЬЮ

Эти места на Малой Кокшаге, неподалеку от города, проверяю с ранней весны. Вроде бы совсем близко от окраины пригорода, километров пять, а зайдешь в лес, пройдешь к реке, а там и до своего места на песчаном берегу, и нигде не увидишь сухих бутылок, полиэтиленовых пакетов и прочей дряни, которая заполонила берега российских водоемов. Что это, люди другие приходят сюда? Видимо, так, тьфу-тьфу, чтобы не сглазить. И на найденном мною берегу не было мусора, даже не пришлось расчищать берег, как обычно приходится делать перед рыбалкой, только несколько бутылок-полторашек принесло, очевидно, большой водой.

Первая проверка этого места еще в апреле и начале мая порадовала тем, что есть в этом месте налимы. За ночь попались на закидушки четыре налимчика, один под килограмм весом. В последнее время не везде его встретишь. Много было налима на Большой Кокшаге, что в сорока километрах от города, но в последнее время, нет-нет, да и ударят там током нелюди, видимо, без рода и племени, живущие по принципу «на мой век хватит»... И после такого

неожиданного дождя. Костерок тоже сделал, только небольшой. Чай вскипятить. Здесь по берегам много смородины, шиповника и малины. Когда еще такой лесной чаек попьешь? Даже не стал брать с собой заварку.

Я сижу у парочки фидеров, заброшенных под противоположный берег. Там хоть и коряжник цепляет изредка крючки, но место уловистое. Именно там попадались подлещики весной. Забросил примерно по границу течения и небольшой тихой полосы у моего берега, где вода закручивается в водовороты и ходит кругом. Этот сезон посвятил большей частью фидеру. На малой реке ловлю самодельными короткими удилами-донками, которые по наличию основных признаков можно назвать фидером. Фирменное удило длиной 3,9 м использую для дальних забросов, Ага!.. Вот качнулась его верхинка, брякнул бубенчик... И тут же забрехал соседний фидер, сделанный своими руками из китайского «телескопа». Тоже работает, когда не требуется заброс дальше двадцати пяти-тридцати метров. Подсекаю на «китайце» и, бросив его на подставку, берусь за фирменный фидер. Что-то есть... Вскоре на леске толчками забилась упрямая тяжесть. Всплеснуло на поверхности... Вот он, лещ, ну, крупный подлещик! Рыбина заворочалась у берега, и я подхватываю леща подсаком. Есть! Первый.

На «китайце» рыба, видимо, сошла после того, как дал слабинку, положив удило на подставку. Ничего, время еще есть. Только стемнело, до зари посижу у снастей.

Пока пил душистый лесной чай, отмахиваясь от комаров, время пришло и для другой поклевки. Есть такой закон: стоит взяться за



ры озера, заводчане, говорили, что когда пытались вычерпать мелких окуней неводом, чтобы запустить карпов и белых амуров, через сетку перепрыгнула щука с лодку размером. Трудно сказать, правда это или нет, я ловил здесь щук не более семи килограммов весом, но в довоенных газетах писали о лужьерских щуках до тридцати килограммов весом. Озеро хоть и мелкое, но большое по площади.

Другая его особенность в расцветке окуней, которые, очевидно, обитают под низким берегом озера, состоящим из переплетенных кореньев, закрытых дерном и мхом. Эти окуни совершенно черные. Их еще называют «конголезцами». Они не имеют полос на теле, и оттенки

Сегодня я оплываю свои владения, как Робинзон, поскольку на озере уже два дня как ни души... Эта пустыньность и привлекает меня на Лужьере. С вечера я поставил восемь жерлиц у берега и островка роголистника за камышом. За камышом шести-тычки пришлось вбивать топором, настолько там плотное дно.

Вот у одной из жерлиц натянута леска, рогулька косо висит на ней, уходящей в траву. Берусь за леску. Ага, есть... Вывожу на поверхность горбача. Этот на кило потянет. Окунь резко кинулся под лодку, и я едва успеваю отвести его колечки от борта «резинки». Проклевет такой, как пить дать... Взвев его подсаком, кладу не в лодку, а в кан и закрываю крышкой.

Много было налима на Большой Кокшаге, что в сорока километрах от города, но в последнее время, нет-нет, да и ударят там током нелюди, видимо, без рода и племени, живущие по принципу «на мой век хватит»...



разбоя на какое-то время замирает река. Лишь пополняет ее потери волжская рыба, поднимающаяся весной.

Еще радует место тем, что, несмотря на близость города, здесь не многолюдно. Редко встретишь за утро одного-двух рыболовов. Вероятно, играет роль принцип: «чем дальше, тем рыбы больше». И все стремятся на Волгу и Ветлугу. А мне нравятся эти милые, чистые и рыбные места, хотя и волжские дали не забываю. Но когда времени на рыбалку только утро, то прихожу сюда.

Рыбалка на фидер весной приносила здесь разную речную рыбу, в том числе и подлещиков, но лещ не попадался. Наверное, самое лучшее время для его ловли – начало июня – я пропустил, ездил в другие места. И вот теперь собираюсь сюда на ночную рыбалку. Знаю, что в жару леща лучше ловить ночью. По крайней мере, на реке Большой Кокшаге именно теплыми летними ночами попадались самые крупные рыбины. Это если сравнить с рыбалкой утром и днем. Здесь тоже надо проверить.

Палатку в этот раз не ставлю, а только делаю небольшой навес из полиэтилена на случай

еду или рюмочку поднять, обязательно клюнет, хотя до этого снасти скромно молчат... Но не до еды. Бегу к фидерам. Теперь трясется верхинка у «китайца». Есть, сидит! Вываживаю еще одного леща.

Так до утра и поклевывали лещи-подлещики, а с восходом солнца квивертипы удилиц стали встряхиваться только от воровских поклевочек плотвичек да густерок с ладошку. Можно и домой собираться.

ОКУНИ ЛЕСНОГО ОЗЕРА

Как ни странно, но именно летом, нередко в жару, на лесном Лужьере окунь начинает брать злее, чем в другое время. Это вообще загадочное озеро. Оно образовалось, видимо, после торфяного пожара, когда выгоревшую котловину заполнили воды окружающих озеро моховых болот и речушки Лужи. Глубина в озере смехотворная, не более двух метров. Лишь в одном месте, за островком камыша, есть глубина около трех метров, но зимой здесь, видимо, выходит болотный газ, от чего умирают живцы на жерлицах. Несмотря на мелководность, здесь обитает очень крупная щука. Бывшие арендато-

окуней бывают вплоть до фиолетовых. Другие, что живут вблизи от берега у камышей, могут быть темно-оранжевыми, а самые крупные, достигающие веса трех килограммов, имеют обыкновенную светлую расцветку с полосками. Эти горбачи живут на песчаных плесах, которые встречаются посреди торфяного ила.

Крупные окуни не берут ни на любые обманки, ни на живцов-карасиков, специально сюда привезенных, ни на плотвичек из соседнего озера, которых специально приносили сюда. Только подавая им окуньков. Именно окуни ставятся здесь в качестве живцов на летние жерлицы-рогульки и только на них можно поймать крупного окуня и щуку. Мне попадались здесь на жерлицы окуни до двух с половиной килограммов. Местные же рыболовы говорили, что и на три кило есть горбачи в озере.

Именно в июле и в начале августа берет здесь окунь на вертушки и силиконовые приманки, правда, не тот горбач, а обычные сто-двухсотграммовые.

Сняв с жерлиц еще парочку горбачей и щучку-травянку, готовлю спиннинг. Несмотря на то, что на мелкие твистеры и виброхвосты окунь берет лучше, использую все же вертушки. У резиновых рыбок азартные окуни постоянно отрывают «хвосты». Вертушки я здесь ставлю светлые: желтые или белые, с лепестком типа «комета». Иногда лучше работает лепесток Англия, иногда Лонг, но в целом для этого озера более подходят «Меппсы» comet, особенно для жадного летнего окуня. «Заводятся» сразу, не залипают, исправно ловят матросиков и полосатиков до двухсот граммов. А «крупняк» дают жерлицы.

Вот заброс, проводка вдоль камыша... Есть! Тупой толчок и отчаянное сопротивление с уводом лески в сторону камыша. Здесь и встану на якорь-кирпич. Впереди еще два дня озерной рыбалки в полном одиночестве и тишине, посреди сосновых боров, пахнущих живицей, багульником и теплой водой с озера.





Евгений КОПЕЙКО

ОТВЕЧАЕТ ЭКСПЕРТ ПО ОХОТНИЧЬЕМУ ОРУЖИЮ



Рубрика «Консультации «РОГ» посвящается различным аспектам, связанным с охотничьим огнестрельным оружием. Здесь читатели могут задавать любые вопросы на интересующие их темы. Присылайте ваши вопросы на адрес редакции: 123995, Москва, Ул. 1905 года, д. 7, стр. 1, ком. 754, «РОГ», либо на электронную почту: koreyko.consalt@mail.ru

Требование к вопросам простое и только одно: точная, полная формулировка. На вопросы читателей отвечает наш консультант Евгений Геннадьевич КОПЕЙКО. Вопросы и ответы нумеруются в порядке возрастания из номера в номер «РОГ», что в дальнейшем позволит быстро найти нужные сведения.



Фото 1

ФОТО АЛЕКСАНДРА И АЛЕКСЕЯ СИМАКОВЫХ

фирмы Kilby, изготовившей стволы, причем каналы стволов как раз под гильзы 14-го калибра. Владелец приложил немало усилий, чтобы запастись соответствующими гильзами, иначе ружье представляло интерес лишь как демонстрационный образец, по этой причине и досталось ему по сравнительно доступной цене. В конце концов ему удалось найти заводские гильзы 14-го калибра, изготовленные еще в конце XIX столетия, и вернуть этой двустволке достоинства охотничьего ружья высокого класса.

Конечно, ружья 14-го калибра сейчас в прошлом, но когда-то они радовали своих владельцев, из них стреляли и на стенде. На состязаниях

Понятие «казнозарядное ружье 13-го калибра» подразумевает стволы 13-го калибра и патронники 13-го калибра, как, например, ружье 12-го калибра или ружье 20-го калибра соответственно. Но фактически казнозарядных ружей 13-го калибра не было, хотя действительно выпускались ружья со стволами 13-го калибра, но с другими патронниками, стандартными, 12-го калибра. Желательны толстостенные гильзы, чтобы согласовать диаметр канала ствола и внутренний диаметр гильзы, иначе отдача весьма чувствительна. Если на гладких стволах пробито клеймо «18,0» диаметра канала, то перед вами стволы 13-го калибра.

Однако 13-й калибр на самом деле из оружейной технологии не исчез полностью, как и некоторые другие промежуточные нечетные калибры. Так довольно долго помечали фактические размеры каналов стволов на ружьях разных стран и даже дульных сужений с дополнительным обозначением «М» от слова Muzzle (Дуло). На фото 1 показан блок стволов английской курковки Holland & Holland 1886 года с клеймом «13» на правом стволе. На левом стволе клейма «12B» и «14» и надпись «Not For Ball» (Не для пули) означают, что ствол 12-го калибра (12B) имеет дульный вылет диаметром 17,60 мм (14M), то есть сужение равно 0,92 мм. Назову также германскую вертикалку-двойник Greifelt 1939 года, на гладком стволе которой пробито клеймо «19», означающее фактический диаметр канала ствола 15,90 мм.

13-й калибр на самом деле из оружейной технологии не исчез полностью, как и некоторые другие промежуточные нечетные калибры.

Вопрос 91
Здравствуйте! Расскажите, пожалуйста, про 13-й калибр. Про ружье под этот калибр я слышал однажды, также видел его в таблицах калибров в старых изданиях, но, кроме таблиц, хотелось бы услышать более развернутую информацию. Выпускают ли под него сейчас что-нибудь?

С уважением, Алексей ТУРКОВ

ГЛАДКОСТВОЛЬНЫЕ РУЖЬЯ 13-ГО КАЛИБРА

Номинальный диаметр канала ствола 13-го калибра, определяемый традиционным способом по количеству одинаковых круглых пуль, отлитых из одного фунта свинца по британской системе единиц измерения, равен 18,03 мм. Подразумевается на самом деле калибр ружейного ствола, точнее диаметр канала ствола, а не ружье в полном смысле этого слова. Гильзы и патроны 13-го калибра не выпускались и не выпускаются, да и не нужны они, а ружья со стволами 13-го калибра выпускались. И сейчас на рынке можно найти гладкоствольку с клеймом диаметра канала ствола «18,0», это и есть фактически 13-й калибр.

В эпоху дульнозарядных моделей гладкоствольные ружья были разных калибров, в том числе 13-го калибра. Понятие «дульнозарядное ружье 13-го калибра» как раз подразумевает ствол 13-го калибра. Тогда каких-либо точных требований к ружейным калибрам не было, калибры стволов зависели от набора оборудования у оружейной фирмы, и ружья условно делились на крупнокалиберные, малокалиберные и среднего калибра. Владельцу дульнозарядного ружья достаточно знать примерный калибр ствола, чтобы более или менее точно отмерять заряды пороха и снаряды дробы. Патронников как таковых в стволах не было.

Порох и дробь свободно засыпались из пороховницы и дробовницы в ствол дульнозарядного ружья, например 13-го калибра, и распределялись в зарядной зоне ствола, то есть в камере, а пыжи вводились шомполом усилием руки. На пороховнице устанавливался дозатор с подпружиненным отсекателем, охотник отмерял заряд пороха, открывая отсекаТЕЛЬ, закрывая пальцем носик дозатора и опрокидывая пороховницу. Затем отпускал рычаг отсекателя, и в дозаторе оставался заряд пороха. Фактически калибр нужен для отсчета величины заряда пороха и снаряда дробы с точностью, обусловленной конструкцией и маркировкой дозатора. Примерно так же отмерялась и дробь. Точный калибр ствола требовался для пулевой стрельбы, так как пуля должна плотно проходить в канале.

Процедура заряжания дульнозарядного ружья, обычно называемого шомполкой по способу досылки компонентов с помощью шомпола, несложная. Охотник с небольшим навыком довольно быстро заряжал шомполку и в полевых условиях. Иногда охотники заранее готовили к шомполкам так называемые «патроны», то есть уже отмеренные заряды пороха и снаряды дробы в одной обертке, обычно бумажной, которая применялась и в качестве пыжа. Но все компоненты свободно засыпались в ствол или проталкивались шомполом, поэтому какой-то особенной калибровочной точности от этих «патронов» не требовалось.

По мере развития оружейной техники с появлением и распространением унитарных патронов охотничьего оружия понадобилось точное соответствие патронов каналам стволов и патронникам. Изменилась конструкция ствола, для размещения гильзы в нем появился патронник большего диаметра, чем канал ствола. Так обеспечивалось главное условие: совпадение диаметра канала ствола и внутреннего диаметра гильзы. Возникла необходимость согласования размеров унитарных гильз и каналов стволов, а также появилась потребность и в более точном снаряжении патронов и, соответственно, отмеривании или отвешивании зарядов пороха и снарядов дробы.

Унификация и стандартизация технологии гильз для казнозарядных гладкоствольных ружей привела к тому, что производство гильз редких калибров стало невыгодным занятием. Так вытеснено казнозарядное оружие многих калибров как обладающее очень близкими показателями боя. Уже в XIX веке изготавливались гильзы и стволы, калибры которых кратны числу 4 по четной шкале от 12-го до 36-го, а более крупных калибров кратны числу 2, в том числе 10-го, 8-го, 6-го и даже 4-го калибра. Промежуточные нечетные калибры самостоятельно не применялись как нецелесообразные. Кстати, в конце XIX века и позже и стволы шомпольных ружей изготавливались соответственно четной шкале калибров. Были казнозарядки и непривычных для современных охотников калибров, кстати, весьма редких и в то время, но на самом деле промежуточных. Тем не менее в комплекте с запасом гильз они и сейчас представляют собой немалый интерес для ценителей охотничьего оружия.

Позволю себе небольшое отступление от 13-го калибра и назову двустволку высокого класса самой знаменитой в Российской империи фирмы Ф.О. Мацка с дамассковыми стволами с патронниками 14-го калибра, изготовленную в самом конце XIX века. Ружье весьма ценное по всем характеристикам, в том числе по точной работе с металлом, по тонкому декору гравировкой, по отменным показателям боя дробью. На стволах маркировка известной английской

по стендовой стрельбе в Москве 20–21 февраля 1886 года стрелок с шомпольным ружьем Richards 14-го калибра вошел в число призеров. Успех обеспечил и стрелок своим умением, и известная фирма, и само ружье, дорогое по тем временам, несмотря на свою, казалось бы, уже тогда устаревшую конструкцию. Стоило оно 350 рублей в масштабах цен того времени, многим меньше именитых ружей James Purdey такой же конструкции, но 12-го калибра.

Ружья близких калибров по показателям боя различаются мало, но по геометрическим параметрам значительно, поэтому требовалось бы много мелких партий разнообразных гильз. Промежуточные калибры гильз и, соответственно, патронников ружейных стволов исключены из оружейного производства как экономически себя не оправдавшие. В крупномасштабном производстве гильз и патронов небольшие партии образцов промежуточных калибров стоили бы дорого.

Близкий, когда-то довольно распространенный калибр 13/1, то есть равный 18,26 мм, не потерял актуальности и в настоящее время. На многих ружьях XIX и XX веков именно такое клеймо «13/1» обозначало диаметр канала ствола с патронником 12-го калибра, на что указывало соответствующее клеймо калибра патронника. Маркировка «13/1» показана на блоке стволов английской курковки W. & Ch. Scott & Son 1893 года на фото 2, и на блоке стволов германской двустволки Sauer 1900-х годов на фото 3.

Конечно, это не 13-й калибр на самом деле, а несколько больший. В качестве самостоятельного этот калибр 13/1 уже не применяется, метрическая шкала поглотила его. Но право на существование он имеет и сейчас, так как укладывается в диапазон 18,20–18,90 мм, принятый международной комиссией С.І.Р. (ПМК в России) для диаметров каналов стволов 12-го калибра.

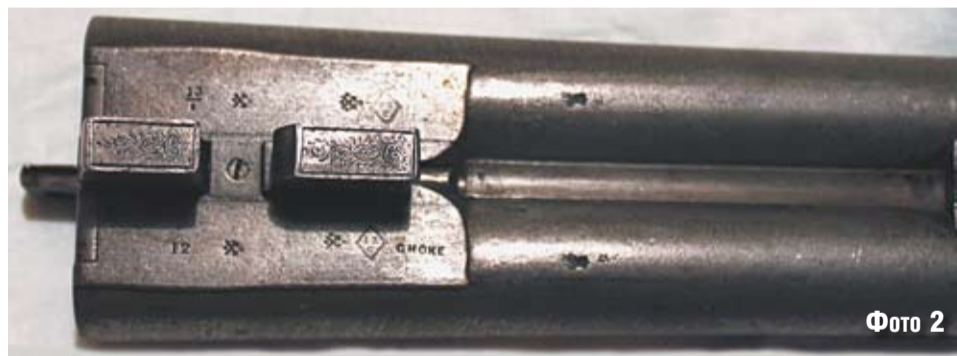


Фото 2

ФОТО АЛЕКСАНДРА ЯКОВЧУКА

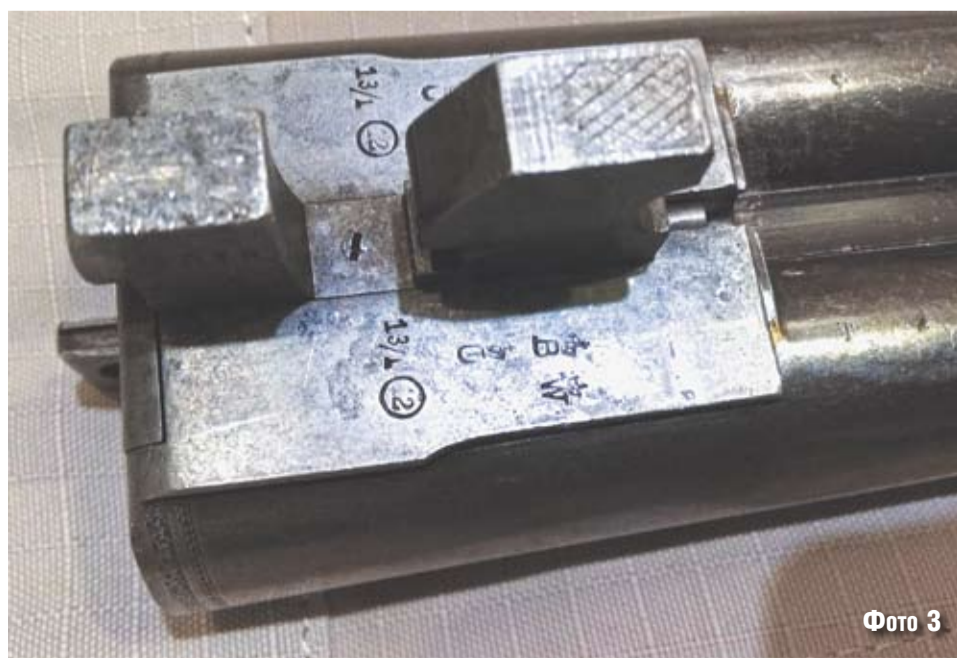


Фото 3

ФОТО АНДРЕЯ ОБЧИНИКОВА



Алена ФИРSOBA, г. Октябрьский, Республика Башкортостан, фото автора

ЧЕТВЕРОНОГИЕ ОХОТНИКИ



Неожиданно для себя я получила редакционное задание побывать на ежегодной выставке охотничьих собак, проводимой у нас в городе, и сделать небольшой репортаж. Была я и на рыболовных соревнованиях, и по охотхозяйству с егерем ездила. Но, оказывается, жизнь Общества охотников и рыболовов нашего города этим не ограничивается, она куда как более разнообразна.

Признаюсь, ожидала увидеть различные конкурсы, преодоление препятствий, как показывали лет двадцать назад в догшоу «Я и моя собака». Оказалось, все не так, на любителя, хотя и не менее интересно.

Прекрасное место для проведения такого рода мероприятия выбрали организаторы: солнце, трава, высокие деревья, закрывающие густой листвой участников и гостей выставки от солнца, пусть и не такого жаркого, как в предыдущие дни.

Организаторами выступили Октябрьское городское и Туймазинское районное общества охотников и рыболовов Республики Башкортостан в лице председателя правления Туймазинского общества Разима Фаткуллина, заместителя председателя правления октябрьского общества кинолога Александра Чиркова и старшего егеря Октябрьского общества Геннадия Агапитова.

Экспертную комиссию составили: эксперт-кинолог II категории Виктор Андриянов (с. Нижнетроицкое, РБ), эксперт-кинолог III категории

собаководов-энтузиастов, болеющих своим делом, — в такой компании приятно находиться.

Оценка проходила достаточно долго, так как требовала тщательного осмотра и развернутого описания характеристик участников. Лучшими в породах стали: ягдтерьер Фон-Манфред (хозяин Ришат Бадыржаев, Татарстан) — 93 балла, малая золотая медаль, чемпион выставки; эстонская гончая Филипп (Анатолий Шарнин, Татарстан) — 90 баллов, малая золотая медаль; русская гончая Мечтай (Владимир Кельгин, Татарстан) — 82 балла, малая золотая медаль.

Завершающим штрихом стало награждение. Все участники стали обладателями дипломов, медалей и памятных призов, а затем отправились на полевою кухню, которая порадовала уставших участников наваристым шулюмом, приготовленным под руководством шефа Дмитрия Кетько. В этот раз на кухне ему помогли кок Михаил Белов, Самат Вильданов и Андрей Никитин. Уже ради одного только ароматного и наваристого супа стоило прийти сюда,

МНЕНИЯ

Разим Мазитович Фаткуллин, председатель Правления местной общественной организации Туймазинского Общества охотников и рыболовов Республики Башкортостан, и его питомец Бушуй (г. Туймазы).

— Мы ежегодно проводим выставки, испытания, поэтому к нам тянутся любители собак из соседних районов. Мероприятие кинологическое, служит для того, чтобы посмотреть, какие есть молодые собаки и имевшие, чтобы затем они могли выступить уже на республиканской выставке; также это возможность встретиться и пообщаться самим охотникам. Появляться начали дратхаары, универсальная порода, может работать и по зайцу, и по водоплавающим, по боровой, полевой дичи. Гончие работают по зайцу, лисе, кабана, волку и рысь гоняют. Лайки чисто зверовые. К сожалению, сейчас нам ставят препоны в организации притравочных станций. Если их не будет, значит не будет контакта лайки со зверем, порода сама по себе

прекратит существование. Лайка должна работать и на защиту своего хозяина или хотя бы суметь отвлечь дикого зверя. С гончими ситуация лучше, правда, к сожалению, собак немного на этой выставке. В Октябрьском есть территория, где обитает заяц-беляк, там есть нагонный участок, где ребята могут собак готовить к испытаниям, проверять рабочие качества. Сейчас появилось много лис, они представляют угрозу для населения, поэтому надо развивать такие породы, как ягдтерьеры, гончие, которые работают по лисе. Дальнейшее развитие зависит только от условий, которые создаст наше управление по охране животного мира для охотников. Никто не будет заниматься этой безопасностью, только охотники могут защитить население от возрастающего количества дикого зверя, контролируя популяцию.

Александр Попов (борзые Пулька и Наградка, г. Белебей):

— Прекрасная организация, все приехали с желанием показать своих питомцев, ведь владельцы стараются постоянно улучшать породу, и остались довольны, так как начальная оценка по экстерьерированию профессионально проводится. Моим питомцам только год, можно сказать, щенки, они не прошли еще полевые испытания. В Октябрьском на выставке впервые, но обязательно приеду еще раз и неоднократно. Хочется, чтобы как можно чаще проводились такие мероприятия, ведь от этого выиграет порода. Спасибо огромное организаторам за такое мероприятие.

Анатолий Шарнин (эстонская гончая Филипп, Азнакаевский район, Татарстан):

— Организация на высшем уровне, все отлично, мне все очень понравилось. Приобрел книги по нужной тематике. С удовольствием всегда приезжаем, чтобы показать питомцев и пообщаться с друзьями-охотниками. Организаторы предоставили горячее питание, есть суп, чай, что тоже радует. Филиппу три года, у него дипломы третьей и второй степени по зайцу-беляку.

Владимир Кельгин (русская гончая Мечтай, Азнакаевский район, Татарстан):

— Выставка отличная, мы постоянно участвуем в таких мероприятиях. Зовем и к нам на полевые испытания. Все хорошо организовано, все понравилось. Такие мероприятия — отличная возможность пообщаться с другими охотниками, показать собак.

Валерьян Раисович Шангареев, стажер кинолога по породе гончие:

— Мероприятие прошло хорошо. Я и сам держу гончих, участвую в кинологических мероприятиях. Мы оцениваем экстерьерные качества, то есть внешний вид и телосложение животного. Также делается комплексная оценка с учетом дипломов, полученных в полевых состязаниях по зверю, то есть определяем собак по полевым качествам. По моему мнению, полевые качества важнее. На выставке же обращаем внимание на соответствие породе: в ходе оценивания собаки обходят ринг, так мы можем понять положительные и отрицательные качества животного в своей породе.

Сейчас появилось много лис, они представляют угрозу для населения, поэтому надо развивать такие породы, как ягдтерьеры, гончие, которые работают по лисе.

Сергей Лызенко (г. Ноябрьск, ЯНАО), эксперт-кинолог III категории Игорь Макушев (г. Туймазы, РБ), кинолог-стажер Валерьян Шангареев (г. Октябрьский, РБ).

Собаки со своими хозяевами прибыли из разных городов и районов Башкортостана, Татарстана, Оренбургской области: ягдтерьеры (3), русские псовые борзые (3), русские пегие гончие (1), русские гончие (12), эстонские гончие (2), русско-европейские лайки (2), западно-сибирские лайки (10) — всего 33 участника.

Как много, оказывается, критериев для оценки породы: у этой уши недостаточно длинные, у другой зубы слишком острые, третья по росту не дотягивает до стандарта. Какие они все разные и интересные! Пока на ринге была одна группа собак, другие резвились на природе. Одни ругались и скалились друг на друга, другие просто без усталости лаляли, третьи неугомонно носились вокруг деревьев, к которым их привязали, а некоторые смирно сидели у ног своих хозяев.

Наблюдаю за хозяевами собак: они общаются как старые друзья, мирно переговариваются, обмениваются контактами. Дружная компания

настолько вкусным и сытным получилось блюдо. Кстати, в Октябрьском охотобществе есть еще отличные кашевары: Виталий Шагуров, Михаил Шилов, Рустам Марданшин, способные отлично приготовить различные блюда для любого количества едоков.

Как ни странно, но несколько часов мероприятия пролетели незаметно. Это достаточно интересное мероприятие, пусть и не такое захватывающее для обывателей. Тем не менее побывали на выставке и простые горожане со своими питомцами, большими и маленькими собаками, с удовольствием рассматривали участников выставки. Хочется отметить работу экспертов за профессионализм и внимательное отношение к участникам выставки, а также терпение собаководов, ведь сколько усердия необходимо им в их нелегком, но интересном увлечении. Теперь хорошо бы побывать на полевых испытаниях, чтобы в полной мере лучше оценить охотничьи породы собак. Тем более что сами охотники придают им большое значение, так как их питомцы раскрывают свои способности именно в ходе этих испытаний.





ОСЕНЬ БУДЕТ ТЕПЛОЙ И СУХОЙ



Фото Антона ЖУРАВКОВА

В центральных районах Европейской территории России фенологи разделяют осень на четыре периода (подсезона). Начало осени, с 26.08 до 23.09 (29 дней). Золотая осень, с 24.09 до 14.10 (21 день). Глубокая осень, с 15.10 до 22.10 (8 дней). Предзимье, с 23.10 до 26.11 (35 дней).

В обычных годы потепление (бабье лето) устанавливается чаще всего со второй половины сентября до первой пятнадцатки октября. Делясь мнениями народных примет при составлении прогноза погоды на предстоящий сезон, неоднократно приходится слышать упрек, что приметы складывались давно, а сейчас (жизнь) природа изменилась и пора выработать и принимать во внимание новые приметы и уже на них опираться. Я все же считаю, что старые приметы отбросить (и забыть) до появления «новых» примет нельзя. Научное предсказание погоды имеет сравнительно небольшую давность, немногим больше 100 лет, а потребность в предсказании погоды существует с незапамятных времен. Первые народные приметы возникли в результате внимательного наблюдения людей за погодой и передачи опыта новым поколениям. Примет о погоде много. Одни из них связывали ожидаемую погоду с поведением животных, птиц, а также с наблюдениями за солнцем, лунной, облаками, направлением и скоростью ветра и т.д. Расчеты показывают, что на длительные периоды эта связь сохраняется довольно тесно. Так проверка показала, что после очень теплого апреля теплым, в 82 процентов лет, бывает сентябрь. Однако научные учреждения, проводившие проверку примет, показали, что некоторые из примет связаны с определенными местами и применять их в других местах нецелесообразно. Также важно понимать, что связи, описываемые народными приметами, основаны на сравнительно коротких рядах лет, и поэтому они могут служить лишь как консультативный ориентировочный материал.

Но все же перейдем к народным приметам. 3 января. День показывает, каким будет сентябрь. Рассматриваемая территория, центральная часть Европейской территории России (ЕТР), находилась под влиянием размытого барического поля. Везде отмечалась небольшая облачность, слабые ветры и положительные температуры от +3 градусов на юге до 0 и +1 градуса на севере зоны. Можно ожидать, что и предстоящий сентябрь тоже порадует нас малооблачной погодой,

со слабыми ветрами и достаточно теплой погодой. 4 января. День показывает, каким будет сентябрь. Рассматриваемая зона весь день находилась под воздействием восточной периферии обширного циклона, который за истекшие сутки сместился на север. Западнее меридиана Смоленска повсеместно отмечалась облачная погода от 5 до 10 баллов, восточнее — от 0 до 5 баллов. Ветры были слабыми, южного направления. Температуры воздуха +5 — +6 градусов. Можно предположить, что в западных областях, западнее Смоленска, можно ожидать в октябре преобладание пасмурной погоды, тогда как в восточных районах будет преобладать малооблачная погода. 5 января. День показывает, каким будет ноябрь. Синоптическая ситуация в этот день оставалась неизменной, т.е. как и 4 января погоду зоны определяла восточная периферия западного циклона. Везде отмечалась переменная облачность от 3-4 до 10 баллов, без осадков, со слабыми ветрами и положительными температурами от 8 до 14 градусов. В ноябре, соответственно, будем ожидать переменную облачность, теплую и преимущественно без осадков погоду. 7 января. Рождество. В Троице-Сергиевой Лавре, основанной игуменом Сергием Радонежским, находится рукопись XV века «Колядник». Данная рукопись содержит в себе приметы, определяемые по дням, на какие приходится Рождество Христово (праздник Коляды). В рукописи приводится прогноз погоды года в зависимости от того, на какой день недели пришлось Рождество. В 2019 году это воскресенье, и в Коляде написано: А еще случится в Рождество Христово в неделю (воскресенье), зима будет растворена, весна мокра, лето сухо, есень ветрена, воен радование — возвращение царева, плодов изобилие, во четверногим множестве, меду много, юным пагуба». Колядник «обещает» ветреную осень. 1 апреля. Дарья-грязнопролубка. Какова погода 1 апреля, такова и 1 октября, и наоборот. В этот день над рассматриваемыми районами ЕТС располагалась северо-восточная перифе-

рия обширного циклона, центр которого находился над Польшей. С циклоном была связана мало подвижная система атмосферных фронтов, участок теплого фронта которой обусловил облачную погоду, местами с дождями, на всей территории центра ЕТР. Эта примета, в отличие от приметы 4 января, «подсказывает», что октябрь все же не обойдется без дождей и в восточных районах зоны. 8 апреля. Гавриил, Василий. Какова погода 8 апреля, такова и 8 октября, и наоборот. В этот день погоду на рассматриваемой территории определяла северо-западная зона обширного антициклона, центр которого располагался юго-восточнее Москвы. Во всех пунктах этой зоны наблюдалась переменная облачность до 4-5 баллов, слабые ветры и температура воздуха до 9-14 градусов тепла. В «спор» за октябрь вступила еще одна примета. Она — за октябрь без дождей. 29 мая. Если рябины уродилось много, сырая осень будет, если нет, сухая, позднее цветение рябины к долгой и теплой осени. Оценка много или мало уродилось рябины, каждый имеет право решать самостоятельно (если его спрашивают). Я решаю, что рябины уродилось достаточно много. 3 июня. Если на Оленин день ненастье, то и осень будет ненастной. Ненастным этот день у нас не был. Наш район ЕТР находился под влиянием обширной ложбины циклона с севера с размытым фронтом окклюзии, протянувшимся от Вологды на юг до Курска. Везде

11 августа. Калинин. На Калинов день не будет холодных утренников, так и Лука (5 сентября) не заморозит. Холодных утренников не было. 15 августа. Степан-Сеновал. Каков Степан, таков сентябрь. По тому, каковы дни с 15 по 19 августа, определяли погоду на сентябрь — январь. 15 августа наша зона находилась под влиянием небольшого циклона с системой фронтов, что обеспечило на весь день облачную погоду с дождями. То есть сентябрь все-таки надо ожидать с дождями. 16 августа. Антон Вихревей, Исаакий Малиник. Каков Антон, таков и октябрь. По Исаакию и октябрь. Под влиянием обширной зоны повышенного давления повсеместно сохранялась малооблачная сухая погода. Ждем октябрь малооблачным и сухим. 17 августа. Авдотья Сеногнойка. Семь отроков Эфесских. Если день погожий, так и ноябрь выдаться погожим. А если пасмурно и дождливо, быть ему серым и снежным. День был погожим на всей территории рассматриваемой зоны ЕТР. Будем ожидать и ноябрь погожим. 19 августа. Второй Спас, яблочный. Сухой день на яблочный спас предвещает сухой осени, ясный день — предвещает суровую зиму. Какой второй спас, такой и январь. 25 августа. Гроза в августе — к долгой осени. Гроза была (!), осень будем ждать долгой. 27 августа. Михеев день. «На Михея дуют ветры-тиховей — к ведрѐнной осени; Михей с бурей — к ненастному сентябрю».

Можно предположить, что в западных областях, западнее Смоленска, можно ожидать в октябре преобладание пасмурной погоды, тогда как в восточных районах будет малооблачная погода.

была переменная облачность до 4-5 баллов, но ненастья не было. 10 июля. На «Самсона Сеногноя дождь — до бабьего лета мокро будет». Под воздействием атмосферных фронтов на севере зоны, севернее Москвы, весь день шли дожди. Южнее Москвы сохранялась переменная облачность до 5 баллов, но дождей не было. Делим нашу зону пополам — в северном участке примета «предсказывает», будет дождливо, а вот в южной без дождей. 23 июля. Если листья березы начинают желтеть с верхушки (третья декада июля), жди ранней осени. А если снизу, осень поздняя. На конец июля и начало августа березы свой цвет не изменяли ни внизу, ни на вершинах. 26 июля. Гавриил. Сухая погода сулит хорошую осень. На большей части территории погода была сухой и жаркая и только на западе зоны вечером во второй половине дня местами прошли ливни. Будем считать, что на большей части рассматриваемой зоны ЕТР ждем сухую погоду. 1 августа. Мокрида. Смотри осень по Мокриде: Мокрида мокрая — и осень мокрая, ведро на Мокриду, осень сухая. Погоду у нас определял антициклон, стояло ведро, на Мокриду сухая осень. 2 августа. Ильин день. Илья лето кончает. Если в Ильин день сухо, то в течение 6 недель будет сухо. На Илью до обеда лето, после обеда осень. И этот день, как и 1 августа, был сухим.

Не дожидаясь окончания месяца, хотя есть еще пара примет, подведем итоги. Начнем с первого месяца осени. В сентябре «подсказки» примет разделились. По облачности — одна примета за преобладание пасмурной погоды, другая — за малооблачный сентябрь. По осадкам — одна за месяц мокрый от дождей, вторая — за нормальный, а третья за сухой месяц. По температурному режиму мнения примет тоже разделились — одна за теплый, другая за нормальный месяц. В октябре по всем параметрам большинство мнений «высказались» за нормальные среднемесячные значения. Понятно, что общая за сезон оценка погоды должна состоять и соответствовать числу мнений, высказанных по месяцам за то или иное значение, но, так как принятые во внимание оценки, все же не имеют строгих критериев, то в нашем случае они могут несколько различаться. Общая оценка погоды осени может быть представлена так: по срокам наступления и по количеству облачных дней предстоящая осень ожидается нормальной. По температурному режиму — осень теплая. А вот осадков этой осенью ожидается мало. Спешу напомнить, что при подведении осеннего итога я не включил приметы 27 и 29 августа, полагая, что хотя эти два дня непосредственно соседствуют с началом сезона, но вряд ли уже смогут предложить что-либо существенное к высказанному.

РЕКЛАМА Classifieds
 Москва, ул. 1905 года, д. 7, ст.м. «ул. 1905 года», с 10:00 до 19:00.
 Т.: (495) 781-47-43, 781-47-32. E-mail: classifieds@mk.ru

ПРИЕМ ОБЪЯВЛЕНИЙ ПО ТЕЛЕФОНУ
 Оплата в любом отделении Сбербанка.
 Наши реквизиты:
 получатель ООО Рекламно-информационное агентство «О Кей»
 Московский банк Сбербанка России
 ПАО, г. Москва
 ИНН 7719464149, КПП 771901001
 ПАО Сбербанк России г. Москва
 БИК 044525225
 Р/с 407 028 104 381 701 011 10
 К/с 301 018 104 000 000 002 25
 ОКАТО 45263558000
 Дополнительная информация по телефону: (495) 781-47-32

Отдых, охота, рыбалка приглашаю
НА ОХОТУ:
 загонную, с вышек, с подхода. Лось, Кабан.
 Т. 8-905-591-69-08
 ТРОФЕИ ГАРАНТИРОВАННЫ

- охота на бурого медведя в Архангельской области. т. 8-911-679-4-679
- приглашаем на охоту: кабан с вышки и с подхода, лось "на реву" и загонном. Т. 8(925)502-39-54

ОХОТА НА ГУСЯ
 Массовый пролет с востока на запад (также ночная с прицелом ночным), рыбалка на месте, река Гольцовка в 20 м от дома. Голец, горбуша, камбала, навага.
 Дом на 12 мест.
 С 21.09 по 12.10.2018.
 Т. 8-911-652-36-64

ОХОТА
 Лось на реву, медведь, кабан, сурок

РЫБАЛКА АСТРАХАНЬ
 Северная Норвегия

«ВЕЛЕС тур»
 Телефоны:
 8 (926) 269-14-18
 8 (925) 518-45-48
 info@veles-tour.ru
 www.veles-tour.ru



Андрей БАРАНОВСКИЙ, фото автора

ОХОТНИЧЬИ СОБАКИ НА МОНЕТАХ МИРА



Вероятно, самое раннее появление собаки на монете связано с городом Кизик. Этот греческий город был расположен на берегу Мраморного моря и процветал за счет торговли тунцом — возле береговой линии как раз проходили сезонные миграции этой рыбы. Так вот, на его статере 550 г. до н.э. (античная монета, имевшая хождение в Древней Греции и Лидии в период примерно с начала V века до н. э. до середины I века н. э.) изображена собака.

Около 300–250 г. до н.э. город Фест на острове Крит начал чеканить монеты с изображением Талоса, мифического великана, выкованного из бронзы бог-гом Гефестом, чтобы защитить остров Крит. Спутником крылатого бронзового гиганта был Лазлапс, гончая собака также помещалась на бронзовой монете этого города.

В средние века, когда в моде были так называемые охотничьи талеры, на многих из них помещалось изображение охотничьих собак. В XX веке монет, находящихся в массовом обращении, из охотничьих собак такой чести удостоился только ирландский волкодав. Его профиль помещен на обратной стороне (реверс) шестипенсовика выпуска 1928–2002 годов. В память об этих монетах в 2012 г. были выпущены серебряные 15 евро, но с измененным рисунком реверса: взрослый волкодав и щенок той же породы.

Изображение пойнтера помещено на нескольких монетах. В их число входит серия серебряных прямоугольных памятных монет, отчеканенных на монетном дворе Польши под названием «Искусство охоты». Выпущена серия по заказу африканского государства Малави и тихоокеанского островного государства. На монетах изображены характерные охотничьи сценки из разных регионов мира. Это «Охоты на уток», «Охота на слона», «Охота на лисицу». На аверсе всех монет изображен пойнтер, делающей стойку.

Еще раз пойнтер помещен на одноцентовой монете островов Кука в 2003 г.

Есть несколько монет с изображением борзых. Так непризнанное государство Сомалиленд на 20 шиллингах из нержавеющей стали 2002 г. отчеканило английскую борзую грейхаунд. Главное качество этих собак — скорость, поэтому несколько веков назад грейхаундов использовали для охоты на оленя и дикого кабана. Они на ходу сбивали свою жертву с ног. Сегодня грейхаунды, в основном, можно увидеть на собачьих бегах, которые очень популярны в Англии и Саксонии. Имя «Грейхаунд» носит и самая большая автобусная компания междугородних перевозок в США.

Две литовские гончие и жемайтская лошадь украшают очередные полтора евро из серебра, выпущенные в 2017 г. Национальным банком Литвы. Монета входит в популярную серию, посвященную флоре и фауне этой прибалтийской республики.

Литовская гончая (Lithuanian Hound) — порода собак, выведенная для охоты на лису, кабана

и зайца. Собаки этой породы обладают большой скоростью, довольно энергичны и имеют громкий голос. Впервые эта охотничья собака упоминается в 1876 году в журнале Императорской охоты. В те годы они встречались, в основном, в Шауляе, Рассейние и Кельме. Официально отдельной породой не признана.

Для островного государства Тувалу на одном из монетных дворов была выпущена серия из трех серебряных монет, посвященная собакам, номиналом по 1 доллару Тувалу. На одной из них помещено изображение гончей бигль (англ. beagle — гончая). Собаки породы обладают хорошим обонянием и используются, прежде всего, для охоты на кроликов и зайцев, а также на таможне для поиска взрывчатых веществ.

Кстати, название «Бигль» носил бриг, на котором Чарльз Дарвин в 1831–1836 годах совершил кругосветное путешествие. В ходе этого путешествия были заложены основы его эволюционной теории.

Владельцам сибирской лайки лучше не видеть монету острова Ниуэ «Западносибирская лайка», особенно аверс. На нем изображены три собаки, мало напоминающие собак этой породы. Тем не менее весь тираж монеты был распродан за четыре дня. Сама монета имеет номинал в 2 доллара и выпущена в 2014 г. Она сделана из медно-никелевого сплава и отчеканена на частном испанском монетном дворе «Montesclaros» с нанесением полноцветного изображения.

В первом выпуске серии серебряных монет Фиджи «Собаки и кошки» номиналом в 2 доллара и весом в 1 унцию, одна под названием «Мой лучший друг», посвящена английской гончей бассет-хаунд. Это порода гончих собак, выведенная в Англии. Во втором выпуске этой серии монет лучшим другом названа такса.



Министерство связи РФ
АБОНЕМЕНТ НА **ГАЗЕТУ**
ЖУРНАЛ 31910
(индекс издания)
Российская Охотничья газета
(наименование издания) количество комплектов
На 2018 год по месяцам
1 2 3 4 5 6 7 8 9 10 11 12
Куда г.
(почтовый индекс) (адрес)
ул.
дом корп. кв.
Кому
(фамилия, инициалы) Тел.

Доставочная карточка
ГАЗЕТУ
ЖУРНАЛ 31910
(индекс издания)
Российская Охотничья газета
(наименование издания)
Стоимость подписки руб. коп. количество комплектов
передросрочки руб. коп. количество комплектов
На 2018 год по месяцам
1 2 3 4 5 6 7 8 9 10 11 12

РЕКЛАМА 16+

Куда г.
(почтовый индекс) (адрес)
ул.
дом корп. кв.
Кому
(фамилия, инициалы) Тел.

ПОДПИШИСЬ И ЧИТАЙ!

Дорогой читатель, с сентября в почтовых отделениях можно оформить подписку на 2019 год с доставкой изданий до почтового ящика

Журнал «Охота и Рыбалка XXI век»:
15685, подписка на январь — июнь — 543,96 руб.
46011, подписка на январь — декабрь — 1055,49 руб.

Газета «Российская Охотничья газета»:
31910, подписка на январь — июнь — 333,12 руб.
10184, подписка на январь — декабрь — 666,22 руб.

**Комплект «Российская Охотничья газета»
с журналом «Охота и Рыбалка XXI век»:**
42889, подписка на январь — июнь — 797,88 руб.

Стоимость подписки указана для жителей Москвы и Подмосквья с учетом доставки издания до почтового ящика; цены в других



регионах уточняйте в вашем почтовом отделении. Для ветеранов Великой Отечественной войны и инвалидов I, II групп на почте существуют дополнительные скидки на подписку.

Оформить подписку на PDF версию изданий можно на сайте издательства:
www.mk.ru/subscription/

Информация о подписке по телефону:
+7 (495) 665-40-80.
E-mail: podpiska@mk.ru

НЕ ПРОПУСТИ!

ЧИТАЙТЕ В СЕНТЯБРЬСКОМ
НОМЕРЕ ЖУРНАЛА
«ОХОТА И РЫБАЛКА XXI ВЕК»



ЧИТАЙТЕ, ПОДПИСЫВАЙТЕСЬ, ДЕЛИТЕСЬ С НАМИ ВПЕЧАТЛЕНИЯМИ! 16+

«Оружие»

Наш стопер — о новом патроне 9,6/53 Lancaster и оружии под него.
Родом из СССР — рассказ о полуавтомате МЦ 21-12 советского производства.
Теперь можно! — в России разрешили снаряжение нарезных патронов.

«Природа»

Кадрин любит сильных — из опыта горных охот на марала.
Посылка из Франции — советы будущим хозяевам эпанюль бретонных.
Ода теплу — школа выживания промысловика-таежника.

«Трофей»

Красные холмы Намибии — незабываемая охота на антилопу иланд.
Пятница. Не тринадцатое — приключения на медвежьих тропах Карелии.
Хочу в Африку! — за что охотники любят Черный континент.

«Рыбалка»

Время скрея — едем на рыбалку в Норвегию.
Головли из Сочи — секреты ловли.