



# ВЕСТНИК МОСКВЫ

ISSN 2713-0592

Ноябрь 2024

№ 62



# ВЕСТНИК МОСКВЫ

Ноябрь 2024 года | № 62

## Распоряжения Мэра Москвы

О Панфилове Ю.Ю. от 05.11.24 № 729-РМ .....	2
--	---

## Постановления Правительства Москвы

О мерах, направленных на реализацию Государственной программы города Москвы «Социальная поддержка жителей города Москвы» от 05.11.24 № 2471-ПП .....	3
О выделении средств из резервного фонда от 05.11.24 № 2472-ПП .....	4
О мерах, направленных на реализацию Государственной программы города Москвы «Безопасный город» от 05.11.24 № 2473-ПП .....	4

## Договоры и соглашения города Москвы

Соглашение об условиях осуществления регулируемых видов деятельности от 26.09.24 № 187 .....	5
Соглашение об условиях осуществления регулируемых видов деятельности от 26.09.24 № 188 .....	21

## Приказы Департамента экономической политики и развития города Москвы

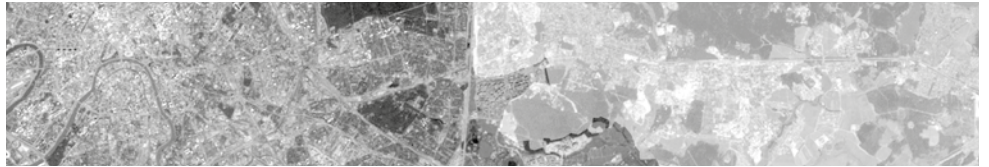
Об установлении платы за подключение объекта капитального строительства Департамента развития новых территорий города Москвы к системе теплоснабжения общества с ограниченной ответственностью «Эксплуатационно-техническая компания № 2» в индивидуальном порядке от 30.10.24 № ДПР-ТР-128/24 .....	36
Об установлении платы за подключение объекта капитального строительства Департамента развития новых территорий города Москвы к системе теплоснабжения общества с ограниченной ответственностью «Эксплуатационно-техническая компания № 2» в индивидуальном порядке от 30.10.24 № ДПР-ТР-129/24 .....	37

## Информация

О реорганизации Публичного акционерного общества РОСБАНК (ПАО РОСБАНК) .....	38
--	----



# Распоряжения Мэра Москвы



## О Панфилове Ю.Ю.

Распоряжение Мэра Москвы от 5 ноября 2024 года № 729-РМ

Принять Панфилова Юрия Юрьевича на государственную гражданскую службу города Москвы и назначить на должность заместителя руководителя Департамента жилищно-коммунального хозяйства города Москвы с заключением служебного контракта сроком на пять лет, но не превышающим срок полномочий Мэра Москвы.

Мэр Москвы **С.С.Собянин**

---

# Постановления Правительства Москвы



## О мерах, направленных на реализацию Государственной программы города Москвы «Социальная поддержка жителей города Москвы»

Постановление Правительства Москвы от 5 ноября 2024 года № 2471-ПП

В соответствии со статьей 6 Федерального закона от 2 ноября 2023 г. № 520-ФЗ «О внесении изменений в статьи 96<sup>6</sup> и 220<sup>1</sup> Бюджетного кодекса Российской Федерации и отдельные законодательные акты Российской Федерации, приостановлении действия отдельных положений Бюджетного кодекса Российской Федерации и об установлении особенностей исполнения бюджетов бюджетной системы Российской Федерации в 2024 году» **Правительство Москвы постановляет:**

1. Направить в 2024 году на реализацию Государственной программы города Москвы «Социальная поддержка жителей города Москвы» объем бюджетных ассигнований согласно приложению к настоящему постановлению за счет изменения остатков средств на едином счете по учету средств бюджета города Москвы.

2. Контроль за выполнением настоящего постановления возложить на заместителя Мэра Москвы в Правительстве Москвы по вопросам социального развития Ракову А.В. и министра Правительства Москвы, руководителя Департамента финансов города Москвы Зябарову Е.Ю.

Мэр Москвы **С.С.Собянин**

*Приложение к постановлению Правительства Москвы № 2471-ПП от 05.11.2024 г. не подлежит опубликованию.*

## О выделении средств из резервного фонда

Постановление Правительства Москвы от 5 ноября 2024 года № 2472-ПП

В соответствии со статьей 9 Закона города Москвы от 22 ноября 2023 г. № 33 «О бюджете города Москвы на 2024 год и плановый период 2025 и 2026 годов», постановлением Правительства Москвы от 6 декабря 2005 г. № 976-ПП «О расходовании средств резервного фонда, предусматриваемого в бюджете города Москвы» **Правительство Москвы постановляет:**

1. Выделить Департаменту труда и социальной защиты населения города Москвы из резервного фонда, предусмотренного на 2024 год в бюджете города Москвы на 2024 год и плановый период 2025 и 2026 годов, средства в размере согласно приложению к настоящему постановлению в целях реализации указанным департаментом соответствующего мероприятия Государственной программы города Москвы «Социальная поддержка жителей города Москвы».

2. Контроль за выполнением настоящего постановления возложить на заместителя Мэра Москвы в Правительстве Москвы по вопросам социального развития Ракову А.В. и министра Правительства Москвы, руководителя Департамента финансов города Москвы Зяббарову Е.Ю.

Мэр Москвы **С.С.Собянин**

*Приложение к постановлению Правительства Москвы № 2472-ПП от 05.11.2024 г. не подлежит опубликованию.*

---

## О мерах, направленных на реализацию Государственной программы города Москвы «Безопасный город»

Постановление Правительства Москвы от 5 ноября 2024 года № 2473-ПП

В соответствии с положениями об управлении государственными программами города Москвы, утвержденными постановлением Правительства Москвы от 4 марта 2011 г. № 56-ПП «Об утверждении Порядка разработки и реализации государственных программ города Москвы», **Правительство Москвы постановляет:**

1. Направить в 2024 году на реализацию Государственной программы города Москвы «Безопасный город» объем бюджетных ассигнований согласно приложению к настоящему постановлению.

2. Контроль за выполнением настоящего постановления возложить на заместителя Мэра Москвы в Правительстве Москвы по вопросам региональной безопасности и информационной политики Горбенко А.Н.

Мэр Москвы **С.С.Собянин**

*Приложение к постановлению Правительства Москвы № 2473-ПП от 05.11.2024 г. не подлежит опубликованию.*

# Договоры и соглашения города Москвы



## Соглашение об условиях осуществления регулируемых видов деятельности

г. Москва

26.09.2024

№ 187

Департамент экономической политики и развития города Москвы, именуемый в дальнейшем Регулирующий орган, в лице заместителя Мэра Москвы в Правительстве Москвы, руководителя Департамента экономической политики и развития города Москвы Багреевой Марии Андреевны, действующего на основании Положения о Департаменте экономической политики и развития города Москвы, утвержденного постановлением Правительства Москвы от 17.05.2011 № 210-ПП, указа Мэра Москвы от 17.04.2024 № 26-УМ, с одной стороны и Публичное акционерное общество «Россети Московский регион», именуемое в дальнейшем Организация, в лице генерального директора Пятигора Александра Михайловича, действующего на основании Устава Организации с другой стороны, далее именуемые Стороны, в соответствии с Федеральным законом от 26.03.2003 № 35-ФЗ «Об электроэнергетике», Правилами заключения, изменения, расторжения соглашений об условиях осуществления регулируемых видов деятельности, утвержденными постановлением Правительства Российской Федерации от 31.08.2023 № 1416 «О соглашениях об условиях осуществления регулируемых видов деятельности» (далее –

Правила), заключили настоящее Соглашение о нижеследующем.

### I. Предмет Соглашения

В соответствии с настоящим Соглашением Организация принимает на себя обязательства:

– осуществлять регулируемую деятельность по оказанию услуг по передаче электрической энергии на территории города Москвы в рамках условий настоящего Соглашения;

– обеспечить достижение плановых значений показателей надежности и качества оказываемых услуг по передаче электрической энергии в соответствии с пунктами 2.1.1 и 2.1.2 настоящего Соглашения;

– обеспечить достижение уровня потерь электрической энергии при ее передаче по электрическим сетям в соответствии с пунктом 2.1.3 настоящего Соглашения;

– обеспечить включение в инвестиционную программу Организации, формируемую и направляемую в Министерство энергетики Российской Федерации (далее – Минэнерго России) в порядке, установленном законода-

тельством Российской Федерации об электроэнергетике, инвестиционных проектов, приоритетных для города Москвы, указанных в п. 2.1.4.3 настоящего Соглашения;

– осуществить реализацию инвестиционной программы Организации в соответствии с решениями об утверждении инвестиционной программы Организации и (или) изменений, которые вносятся в инвестиционную программу Организации, принятыми в порядке, установленном законодательством Российской Федерации об электроэнергетике, в том числе приоритетных для города Москвы инвестиционных проектов;

– обеспечить направление на финансирование мероприятий проектов утвержденной инвестиционной программы амортизационных отчислений, рассчитываемых в соответствии с Основами ценообразования в области регулируемых цен (тарифов) в электроэнергетике, утвержденными постановлением Правительства Российской Федерации от 29.12.2011 № 1178 (далее – Основы ценообразования);

– обеспечить направление положительного совокупного финансового результата от деятельности по технологическому присоединению к электрическим сетям, полученного за истекший период регулирования, за который имеются отчетные данные, на финансирование мероприятий проектов утвержденной инвестиционной программы по согласованию с Регулирующим органом и при условии неисключения данного финансового результата из необходимой валовой выручки (далее – НВВ) Организации в последующие периоды регулирования;

– обеспечить использование экономии расходов на оплату потерь электрической энергии, учитываемой в

НВВ и определяемой в соответствии с пунктами 34(1), 34(3), 38(3) Основ ценообразования, в соответствии с пунктом 2.1.5.3 настоящего Соглашения;

– не допускать ухудшения плановых значений показателей энергетической эффективности;

– не допускать ухудшения показателей финансово-хозяйственной деятельности, предусмотренных пунктами 2–3 пункта 23 Правил государственного регулирования (пересмотра, применения) цен (тарифов) в электроэнергетике, утвержденных постановлением Правительства Российской Федерации от 29.12.2011 № 1178;

– использовать электронные формы предложений, размещенные в личном кабинете регулируемой организации на портале <http://tarif.mos.ru>, для формирования предложений об установлении (корректировке) цен (тарифов) и расчета платы за подключение (технологическое присоединение) и обеспечивать их предоставление для проведения экспертизы посредством вышеуказанного личного кабинета.

Регулирующий орган обязуется устанавливать единые (котловые) тарифы в порядке, предусмотренном настоящим Соглашением, и соблюдать иные условия, предусмотренные настоящим соглашением.

## II. Обязательства Сторон

2.1. К обязательствам Организации в соответствии с настоящим Соглашением относятся:

2.1.1. Достижение следующих плановых значений показателей надежности оказываемых услуг по передаче электрической энергии:

Таблица 1

Год	Уровень надежности реализуемых товаров (услуг)	
	Показатель средней продолжительности прекращения передачи электрической энергии на точку поставки P <sub>saidi</sub>	Показатель средней частоты прекращения передачи электрической энергии на точку поставки P <sub>saifi</sub>
2025*	0,01694	0,02174
2026*	0,01669	0,02142
2027*	0,01644	0,02109
2028	0,01619	0,02077
2029	0,01595	0,02046

\*Показатели на период 2025–2027 гг. определены в соответствии с пунктом 12.1 Основ ценообразования с учетом долгосрочных параметров регулирования на период до 2027 г., утвержденных приказом Департамента экономической политики и развития города Москвы от 28.11.2022 № 466-ТР.

2.1.2. Достижение следующих плановых значений показателей качества оказываемых услуг по передаче электрической энергии:

Таблица 2

Показатель	2025 год	2026 год	2027 год	2028 год	2029 год
П <sub>тпр</sub>	1,0424	1,0268	1,0114	1,0000	1,0000

Плановые значения показателей качества и надежности оказываемых услуг определяются в соответствии с:

- пунктами 8, 38(3) Основ ценообразования;
- постановлением Правительства Российской Федерации от 31.12.2009 № 1220 «Об определении применяемых при установлении долгосрочных тарифов показателей надежности и качества поставляемых товаров и оказываемых услуг»;

- приказом Минэнерго России от 29.11.2016 № 1256 «Об утверждении Методических указаний по расчету уровня надежности и качества поставляемых товаров и оказываемых услуг для организации по управлению единой национальной (общероссийской) электрической сетью и территориальных сетевых организаций»;

2.1.3. Достижение уровня потерь электрической энергии при ее передаче по электрическим сетям, принадлежащим на праве собственности и ином законном основании Организации, в размере 5,82% от отпуска электрической энергии в сеть.

Уровень потерь электрической энергии считается достигнутым в случае, если фактические значения показателя не превышают плановые величины, установленные в соответствии с пунктом 40(1) Основ ценообразования;

2.1.4. Реализация инвестиционной программы в соответствии с решениями об утверждении инвестиционной программы Организации и (или) изменений, которые вносятся в инвестиционную программу Организации, принятыми в порядке, установленном законодательством Российской Федерации об электроэнергетике, в том числе за счет средств, учитываемых при установлении тарифов на услуги по передаче электрической энергии, по источникам финансирования согласно приложению № 4 к настоящему Соглашению с учетом следующего:

2.1.4.1. Объем целевого использования инвестиционных ресурсов определяется по совокупности мероприятий, учтенных в составе утвержденной инвестиционной программы, без учета увеличения полной стоимости мероприятий при корректировке утвержденной инвестиционной программы на сумму начисленных в текущем отчетном периоде процентов по целевым займам (за исключением процентов по целевым займам на реализацию проекта по строительству питающего центра ПС-220/20 кВ Новая (Красная Пахра)), относимых в стоимость инвестиционных активов, и удорожания за счет увеличения сроков выполнения мероприятий согласно п. 2.1.5.5;

2.1.4.2. Исполнение утвержденного плана ввода в эксплуатацию/вывода из эксплуатации объектов инвестиционной деятельности (мощностей) по установленной мощности силовых трансформаторов (МВА) и протяженности воздушных и кабельных линий электропередачи (км) по уровням напряжения;

2.1.4.3. Исполнение графика реализации мероприятий по следующим приоритетным направлениям (далее – Приоритетные направления инвестирования):

- замена маслонаполненных КЛ напряжением 110-220 кВ;

- реконструкция объектов питающей сети напряжением 110 кВ и выше, реализуемая с целью технологического присоединения площадок реновации жилищного фонда на территории города Москвы;

- мероприятия по строительству объектов питающей сети напряжением 6-10-20 кВ с целью технологического

присоединения площадок реновации жилищного фонда, целесообразность финансирования которых за счет инвестиционной составляющей определена в рамках Схемы электроснабжения города Москвы (распределительные сети напряжением 6-10-20 кВ) на период до 2035 года;

- реконструкция кабельных ЛЭП напряжением 6-10-20 кВ, срок эксплуатации которых в период до 2035 года превысит 70 лет, а также со сроком эксплуатации более 60 лет и с более чем 30 отказами на 100 км;

- реконструкция ЛЭП 6-20 кВ с пропускной способностью, не соответствующей требованиям Правил технической эксплуатации электрических станций и сетей Российской Федерации, утвержденных приказом Минэнерго России от 04.10.2022 № 1070;

- строительство и реконструкция объектов электросетевого хозяйства с целью повышения надежности электроснабжения потребителей в соответствии с составом мероприятий, реализация которых предусмотрена Схемой электроснабжения города Москвы (распределительные сети напряжением 6-10-20 кВ) на период до 2035 года;

- строительство и реконструкция объектов электросетевого хозяйства, учтенных Схемой и Программой перспективного развития электроэнергетических систем Единой энергетической системы России, утверждаемыми Минэнерго России;

2.1.5. Иные обязательства:

2.1.5.1. Соблюдение Организацией целевых значений показателей энергетической эффективности в соответствии с согласованной Регулирующим органом в установленном порядке Программой энергосбережения и повышения энергетической эффективности, сформированной в соответствии с Требованиями к программам в области энергосбережения и повышения энергетической эффективности организаций, осуществляющих регулируемые виды деятельности на территории города Москвы, утвержденными приказом Регулирующего органа от 25.03.2021 № 30-ТД;

2.1.5.2. Выполнение Организацией ремонтных программ в объеме, обеспечивающем достижение показателей, установленных настоящим Соглашением, согласно приложению № 5 к настоящему Соглашению;

2.1.5.3. Направление Организацией не менее 80% от экономии расходов на оплату потерь электрической энергии, определяемой в соответствии с пунктами 34(1), 34(3), 38(3) Основ ценообразования, на финансирование согласованных с Регулирующим органом мероприятий инвестиционной программы Организации;

2.1.5.4. Недопущение в период действия настоящего Соглашения Организацией при подготовке проекта изменения (корректировки) инвестиционной программы снижения физического объема работ и (или) исключение объектов по Приоритетным направлениям инвестирования без письменного согласования с Правительством Москвы в лице Регулирующего органа;

2.1.5.5. Неисполнение Организацией мероприятий инвестиционной программы в срок не освобождает Организацию от исполнения обязательств в рамках настоящего Соглашения, в том числе от выполнения утвержденной в установленном порядке инвестиционной программы по приоритетным направлениям инвестирования, определенным пунктом 2.1.4.3 настоящего Соглашения;



2.1.5.6. Направление Организацией договоров технологического присоединения объектов капитального строительства (строящихся, реконструируемых, построенных, но не подключенных), соглашений о компенсации потерь, заключенных с заказчиками города Москвы по цене более 100 млн рублей (включая НДС) (за исключением применения платы, установленной в индивидуальном порядке), и обосновывающих документов для проведения дополнительной экспертизы проектно-сметной документации, анализа правильности расчета платы и оптимальности применяемых схемно-технических решений в Регулирующий орган и Государственное автономное учреждение города Москвы «Московская государственная экспертиза» в соответствии с регламентом взаимодействия при заключении соглашения о компенсации потерь при выносе инженерных сетей и сооружений за границы застраиваемых участков, цена которых составляет более 100 млн рублей (включая НДС), и регламентом взаимодействия при заключении договоров технологического присоединения объектов капитального строительства (строящихся, реконструируемых, построенных, но не подключенных), заключаемых между заказчиками города Москвы и ресурсоснабжающими организациями города Москвы, по цене более 100 млн рублей (включая НДС) (за исключением применения платы, установленной в индивидуальном порядке).

2.2. К обязательствам Регулирующего органа в соответствии с настоящим Соглашением относятся:

2.2.1. Расчет НВВ Организации с соблюдением параметров регулирования, указанных в пункте 2.1 настоящего Соглашения, в соответствии с порядком определения (индексации) единых (котловых) тарифов на услуги по передаче электрической энергии по электрическим сетям территориальных сетевых организаций города Москвы и порядком определения НВВ на содержание электрических сетей территориальных сетевых организаций города Москвы и расходов на оплату технологического расхода (потерь) электрической энергии, предусмотренными приложениями №№ 1, 1.1, 1.2 к настоящему Соглашению;

2.2.2. Учет сохранения в распоряжении Организации средств в размере:

- экономии расходов на оплату потерь электрической энергии, достигнутой Организацией при осуществлении деятельности по оказанию услуг по передаче электрической энергии в результате проведения мероприятий по сокращению объема используемых энергетических ресурсов, которая определяется в соответствии с пунктами 34(1), 34(3), 38(3) Основ ценообразования;

- экономии операционных (подконтрольных) расходов;

2.2.3. Инициирование компенсации за счет средств бюджета города Москвы недополученных доходов Организации в случае установления цен (тарифов) на услуги по передаче электрической энергии по электрическим сетям, принадлежащим на праве собственности или ином законном основании территориальным сетевым организациям города Москвы, ниже уровня, рассчитанного в соответствии с предусмотренным настоящим Соглашением порядком индексации цен (тарифов);

2.2.4. Определение единых (котловых) тарифов на услуги по передаче электрической энергии по электрическим сетям территориальных сетевых организаций

города Москвы в порядке, указанном в приложении № 1 к настоящему Соглашению;

2.2.5. Учет в течение срока действия настоящего Соглашения результатов деятельности Организации до перехода к государственному регулированию цен (тарифов) на услуги по передаче электрической энергии на основе настоящего Соглашения в порядке согласно приложению № 2 к настоящему Соглашению;

2.2.6. Учет в течение срока действия настоящего Соглашения результатов деятельности Организации, полученных в течение срока действия настоящего Соглашения, в порядке согласно приложению № 2 к настоящему Соглашению;

2.2.7. Учет по истечении срока действия настоящего Соглашения результатов деятельности Организации, полученных в течение срока действия настоящего Соглашения, в порядке согласно приложению № 2 к настоящему Соглашению;

2.2.8. Учет условий настоящего Соглашения при направлении в федеральный орган исполнительной власти в области регулирования тарифов предложений об установлении предельных (минимальных и (или) максимальных) уровней цен (тарифов) на услуги по передаче электрической энергии по электрическим сетям, принадлежащим на праве собственности или ином законном основании территориальным сетевым организациям;

2.2.9. Иные обязательства:

- устанавливать единые (котловые) тарифы на услуги по передаче электрической энергии по электрическим сетям территориальных сетевых организаций города Москвы, НВВ Организации с учетом расходов на оплату потерь в соответствии с:

- положениями Основ ценообразования (с учетом особенностей, установленных пунктом 38(3) Основ ценообразования);

- положениями методических указаний, утвержденных в соответствии с Основами ценообразования уполномоченным федеральным органом исполнительной власти, применимыми при соблюдении условий настоящего Соглашения;

- формировать перечень приоритетных для города Москвы инвестиционных проектов в сфере электроэнергетики для своевременного учета в инвестиционной программе Организации;

- осуществлять мониторинг финансово-хозяйственной деятельности Организации в сфере электроэнергетики, а также контроль за выполнением Организацией инвестиционной программы в соответствии с законодательством Российской Федерации и условиями настоящего Соглашения;

- осуществлять региональный государственный контроль (надзор) в сфере регулируемых цен (тарифов), в том числе за выполнением инвестиционной и ремонтной программ, в соответствии с постановлением Правительства Москвы от 28.09.2021 № 1495-ПП «Об утверждении Положения о региональном государственном контроле (надзоре) в области регулируемых государством цен (тарифов)»;

- своевременно согласовывать перечень мероприятий в соответствии с Приоритетными направлениями инвестирования для включения в инвестиционную программу Организации.

2.3. Регулирующий орган вправе инициировать финансирование за счет средств бюджета города Москвы отдельных расходов, предусмотренных пунктами 18 и 19 Основ ценообразования, и не учтенных в необходимой валовой выручке Организации.

### III. Ответственность Сторон

3.1. В случае неисполнения или ненадлежащего исполнения обязательств по настоящему Соглашению Стороны несут ответственность в соответствии с законодательством Российской Федерации и настоящим Соглашением.

3.2. Стороны не несут ответственности за неисполнение или ненадлежащее исполнение обязательств по настоящему Соглашению в случае представления доказательств того, что надлежащее исполнение обязательств оказалось невозможным вследствие наступления обстоятельств непреодолимой силы или по вине другой Стороны.

### IV. Иные условия

4.1. На момент подписания настоящего Соглашения между Сторонами отсутствуют судебные разногласия, досудебные урегулирования споров в соответствии с правовыми процедурами, регламентированными ФАС России.

4.2. Настоящее Соглашение заключено на срок 5 (пять) лет (с 01.01.2025 по 31.12.2029) и вступает в силу в соответствии с пунктом 21 Правил.

4.3. В части пунктов 2.1.5.6, 2.2.7 Соглашение действует до полного исполнения обязательств соответствующей Стороной.

4.4. Исполнение Сторонами своих обязательств по Соглашению по истечении срока его действия оформляется актом. В указанном акте фиксируется порядок учета при дальнейшем тарифном регулировании (после окончания срока действия Соглашения) результатов деятельности Организации, полученных в течение срока действия Соглашения, не учтенных на момент подписания акта.

4.5. Срок действия Соглашения может быть продлен на срок, определенный соглашением Сторон, но не менее 5 (пяти) лет посредством заключения дополнительного соглашения к настоящему Соглашению.

4.6. Регулирование Организации по окончании срока действия Соглашения и в случае досрочного расторжения Соглашения осуществляется по выбранному Регулирующим органом методу регулирования.

**Департамент экономической политики  
и развития города Москвы** (Регулирующий орган)  
ОПГН 1027739830161  
ИНН 7710168515  
КПП 771001001  
Юридический адрес:  
125032, г. Москва,  
ул. Тверская, д. 13

Заместитель Мэра Москвы  
в Правительстве Москвы,  
руководитель Департамента экономической  
политики и развития города Москвы

**М.А.Багреева**

4.7. Стороны обязуются пересмотреть условия настоящего Соглашения, в том числе порядок определения необходимой валовой выручки, указанный в приложениях №№ 1, 1.1, 1.2 к настоящему Соглашению, в случае изменения в период действия настоящего Соглашения нормативных правовых актов и иных правовых актов органов государственной власти, которые оказывают существенное влияние на тарифно-балансовые решения и исполнение обязательств Сторон в рамках соглашения, в порядке, предусмотренном для изменения Соглашения.

4.8. Изменение настоящего Соглашения осуществляется в соответствии с пунктом 22 Правил.

4.9. Расторжение настоящего Соглашения осуществляется в соответствии с пунктами 33, 35, 37–40, 42 Правил.

4.10. Все споры и разногласия, которые могут возникнуть между Сторонами по настоящему Соглашению или в связи с ним, разрешаются путем переговоров.

4.11. В случае недостижения согласия в результате проведенных переговоров Сторона, заявляющая о существовании спора или разногласий по настоящему Соглашению, направляет другой Стороне письменную претензию, ответ на которую должен быть представлен заявителю в течение 30 календарных дней с даты ее получения. В случае если ответ не представлен в указанный срок, претензия считается принятой.

4.12. В случае недостижения Сторонами согласия споры, возникшие между Сторонами, разрешаются в соответствии с законодательством Российской Федерации.

4.13. Настоящее Соглашение в течение 10 календарных дней со дня его заключения подлежит размещению Регулирующим органом на официальном сайте Регулирующего органа в информационно-телекоммуникационной сети Интернет и в официальном издании Мэра и Правительства Москвы – журнале «Вестник Москвы» (электронной версии данного издания).

4.14. Настоящее Соглашение составлено в двух экземплярах по одному для каждой из Сторон.

4.15. Все изменения и дополнения к настоящему Соглашению, заключенные после вступления в силу настоящего Соглашения, являются его неотъемлемой частью и считаются действительными, если они письменно оформлены и подписаны уполномоченными на то представителями Сторон.

4.16. Во всем, что не предусмотрено настоящим Соглашением, Стороны руководствуются действующим законодательством Российской Федерации.

**ПАО «Россети Московский регион»** (Организация)  
ОПГН 1057746555811  
ИНН 5036065113  
КПП 772501001  
Юридический адрес:  
115114, г. Москва,  
пр-д 2-й Павелецкий, д. 3, стр. 2

Генеральный директор  
ПАО «Россети Московский регион»

**А.М.Пятигор**

**Приложение № 1**  
к Соглашению

**Порядок определения (индексации) единых (котловых) тарифов на услуги по передаче электрической энергии по электрическим сетям территориальных сетевых организаций города Москвы**

№ п/п	Наименование показателя	1 полугодие				2 полугодие			
		ВН	СН-I	СН-II	НН	ВН	СН-I	СН-II	НН
1	2	5	6	7	8	10	11	12	13
<b>2025 г.</b>									
1.	Ставка на содержание электрических сетей для группы потребителей «прочие» (руб./МВт·мес)	ставка 2 полугодия 2024 г.*	ставка 2 полугодия 2024 г.*	ставка 2 полугодия 2024 г.*	ставка 2 полугодия 2024 г.*	ставка 2 полугодия 2024 г. х (1+СЭП 2025)	ставка 2 полугодия 2024 г. х (1+СЭП 2025)	ставка 2 полугодия 2024 г. х (1+СЭП 2025)	ставка 2 полугодия 2024 г. х (1+СЭП 2025)
2.	Ставка на оплату технологического расхода (потерь) электроэнергии для группы потребителей «прочие» (руб./МВт·ч)	ставка 2 полугодия 2024 г.*	ставка 2 полугодия 2024 г.*	ставка 2 полугодия 2024 г.*	ставка 2 полугодия 2024 г.*	ставка 2 полугодия 2024 г. х (1+СЭП 2025)	ставка 2 полугодия 2024 г. х (1+СЭП 2025)	ставка 2 полугодия 2024 г. х (1+СЭП 2025)	Ставка 2 полугодия 2024 г. х (1+СЭП 2025)
3.	Одноставочный тариф для группы потребителей «прочие» (руб./МВт·ч)	ставка 2 полугодия 2024 г.*	ставка 2 полугодия 2024 г.*	ставка 2 полугодия 2024 г.*	ставка 2 полугодия 2024 г.*	ставка 2 полугодия 2024 г. х (1+СЭП 2025)	ставка 2 полугодия 2024 г. х (1+СЭП 2025)	ставка 2 полугодия 2024 г. х (1+СЭП 2025)	ставка 2 полугодия 2024 г. х (1+СЭП 2025)
<b>2026–2029 гг.</b>									
1.	Ставка на содержание электрических сетей для группы потребителей «прочие» (руб./МВт·мес)	ставка 2 полугодия года i-1	ставка 2 полугодия года i-1	ставка 2 полугодия года i-1	ставка 2 полугодия года i-1	ставка 2 полугодия года i-1 х (1+СЭП i)	ставка 2 полугодия года i-1 х (1+СЭП i)	ставка 2 полугодия года i-1 х (1+СЭП i)	ставка 2 полугодия года i-1 х (1+СЭП i)
2.	Ставка на оплату технологического расхода (потерь) электроэнергии для группы потребителей «прочие» (руб./МВт·ч)	ставка 2 полугодия года i-1	ставка 2 полугодия года i-1	ставка 2 полугодия года i-1	ставка 2 полугодия года i-1	ставка 2 полугодия года i-1 х (1+СЭП i)	ставка 2 полугодия года i-1 х (1+СЭП i)	ставка 2 полугодия года i-1 х (1+СЭП i)	ставка 2 полугодия года i-1 х (1+СЭП i)
3.	Одноставочный тариф для группы потребителей «прочие» (руб./МВт·ч)	ставка 2 полугодия года i-1	ставка 2 полугодия года i-1	ставка 2 полугодия года i-1	ставка 2 полугодия года i-1	ставка 2 полугодия года i-1 х (1+СЭП i)	ставка 2 полугодия года i-1 х (1+СЭП i)	ставка 2 полугодия года i-1 х (1+СЭП i)	ставка 2 полугодия года i-1 х (1+СЭП i)

\*Приложение 1 к приказу Департамента экономической политики и развития города Москвы от 27.12.2023 № ДПР-ТР-405/23.

Примечание:

СЭП<sub>i</sub> – рост регулируемых тарифов сетевых организаций в году i для всех категорий потребителей в среднем по стране согласно разделу «Цены и тарифы в электроэнергетике» Прогноза социально-экономического развития Российской Федерации, опубликованного Министерством экономического развития Российской Федерации (в том числе скорректированного в текущем году), %.

В случае изменения параметров Прогноза социально-экономического развития Российской Федерации (СЭП) на соответствующий год, отклонения параметров Сводного прогнозного баланса производства и поставок электрической энергии (мощности) в рамках Единой энергетической системы России по субъектам Российской Федерации на соответствующий год, а также отклонения иных параметров по итогам тарифного регулирования рост ставок единых (котловых) тарифов на услуги по передаче электрической энергии для потребителей города Москвы подлежит уточнению путем заключения дополнительного соглашения к настоящему Соглашению.

Единые (котловые) тарифы на услуги по передаче электрической энергии по сетям города Москвы, поставляемой населению и приравненным к нему категориям потребителей, определяются в соответствии с Методическими указаниями по расчету тарифов на электрическую

энергию (мощность) для населения и приравненных к нему категорий потребителей тарифов на услуги по передаче электрической энергии, предоставляемой населению и приравненным к нему категориям потребителей, утвержденными приказом ФАС России от 27.05.2022 № 412/22.

Расчет величины и ставки перекрестного субсидирования, учитываемых в ценах (тарифах) на услуги по передаче электрической энергии для потребителей, не относящихся к населению или приравненным к нему категориям потребителей, определяются в соответствии с Методическими указаниями по расчету величины и ставки перекрестного субсидирования, учитываемых в ценах (тарифах) на услуги по передаче электрической энергии для потребителей, не относящихся к населению или приравненным к нему категориям потребителей, утвержденными приказом ФАС России от 22.02.2022 № 141/22.

**Департамент экономической политики  
и развития города Москвы (Регулирующий орган)**

Заместитель Мэра Москвы  
в Правительстве Москвы,  
руководитель Департамента экономической  
политики и развития города Москвы

**М.А.Багреева**

**ПАО «Россети Московский регион» (Организация)**

Генеральный директор  
ПАО «Россети Московский регион»

**А.М.Пятигор**

**Приложение № 1.1**  
к Соглашению

## **Порядок определения необходимой валовой выручки на содержание электрических сетей территориальных сетевых организаций города Москвы и расходов на оплату технологического расхода (потерь) электрической энергии**

1. Предельная расчетная необходимая валовая выручка на содержание электрических сетей территориальных сетевых организаций города Москвы на год  $i$  и  $\text{НВВ}_i^{\text{СОД КОТЛ}}$  определяется по формуле (1.1), тыс. руб.:

$$\text{НВВ}_i^{\text{СОД КОТЛ}} = \sum_{t=1}^2 \sum_k \frac{T_{k,t}^{\text{СОД ЭОТ}} \cdot N_{k,t} * 6}{1000} \quad (1.1),$$

где:

$\text{НВВ}_i^{\text{СОД КОТЛ}}$  – необходимая валовая выручка на содержание сетей региона, определяемая на год  $i$  с учетом экономически обоснованных ставок на содержание сетей двухставочного тарифа на услуги по передаче электрической энергии и балансовых показателей, тыс. руб.;

$T_{k,t}^{\text{СОД ЭОТ}}$  – экономически обоснованная ставка на содержание электрических сетей двухставочного тарифа на услуги по передаче электрической энергии по полугодиям  $t$  года  $i$  на  $k$ -м уровне напряжения, в составе  $T_{k,t}^{\text{СОД}}$ , руб./МВт мес., определяется в соответствии с приложением № 1 настоящего Соглашения исходя из:

– не превышения ставок на содержание электрических сетей в первом полугодии очередного периода регулирования над величиной соответствующих ставок во втором полугодии предшествующего годового периода регулирования;

– увеличения ставок на содержание электрических сетей во втором полугодии очередного периода регулирования на прогнозный показатель индексации регулируемых тарифов сетевых организаций для всех категорий потребителей в среднем по стране согласно разделу «Цены и тарифы в электроэнергетике» Прогноза социально-экономического развития Российской Федерации, ежегодно публикуемого Министерством экономического развития Российской Федерации;

$N_{k,t}$  – заявленная мощность для всех групп потребителей («Прочие» и «Население») по полугодиям  $t$  года  $i$  на  $k$ -м уровне напряжения, определяемая с учетом балансовых показателей, МВт.

2. Расходы на оплату технологического расхода (потерь) электрической энергии сетевых организаций города Москвы на год  $i$  и  $\text{НВВ}_i^{\text{ПОТ КОТЛ}}$  определяются по формуле (1.2), тыс. руб.:

$$НВВ_i^{\text{пот котл}} = \sum_{t=1}^2 \sum_k T_{k,t}^{\text{пот}} * ПО_{k,t} \quad (1.2),$$

где:

$НВВ_i^{\text{пот котл}}$  – расходы на оплату потерь электрической энергии при ее передаче по сетям региона, определяемые на год  $i$  с учетом индексации ставок на оплату технологического расхода (потерь) в электрических сетях двухставочного тарифа на услуги по передаче электрической энергии и балансовых показателей, тыс. руб.;

$T_{k,t}^{\text{пот}}$  – ставка на оплату технологического расхода (потерь) в электрических сетях двухставочного тарифа на услуги по передаче электрической энергии по полугодиям  $t$  года  $i$  на  $k$ -м уровне напряжения, руб./МВт.ч, определяется в соответствии с приложением № 1 настоящего Соглашения исходя из:

– непревышения ставок на оплату потерь электрической энергии при ее передаче по сетям региона в первом

полугодии очередного периода регулирования над величиной соответствующих ставок во втором полугодии предшествующего годового периода регулирования;

– увеличения ставок на оплату потерь электрической энергии при ее передаче по сетям региона во втором полугодии очередного периода регулирования на прогнозный показатель индексации регулируемых тарифов сетевых организаций для всех категорий потребителей в среднем по стране согласно разделу «Цены и тарифы в электроэнергетике» Прогноза социально-экономического развития Российской Федерации, ежегодно публикуемого Министерством экономического развития Российской Федерации;

$ПО_{k,t}$  – плановый полезный отпуск электрической энергии потребителям, оплачивающим потери («Прочие» и «Население»), по полугодиям  $t$  года  $i$  на  $k$ -м уровне напряжения, определяемый с учетом балансовых показателей, млн кВт.ч.

**Департамент экономической политики  
и развития города Москвы** (Регулирующий орган)

Заместитель Мэра Москвы  
в Правительстве Москвы,  
руководитель Департамента экономической  
политики и развития города Москвы

**М.А.Багреева**

**ПАО «Россети Московский регион»** (Организация)

Генеральный директор  
ПАО «Россети Московский регион»

**А.М.Пятигор**

**Приложение № 1.2**  
к Соглашению

**Порядок определения необходимой валовой выручки территориальных сетевых организаций, заключивших соглашения об условиях осуществления регулируемой деятельности на территории города Москвы**

1. Необходимая валовая выручка ( $НВВ_i^{\text{код ТСО РС}}$ ) на содержание сетей в году  $i$ , распределяемая между территориальными сетевыми организациями, заключившими соглашения об осуществлении регулируемой деятельности на территории города Москвы, действие которых распространяется на указанный год (далее в настоящем приложении – Организации и Соглашения соответственно), определяется Регулирующим органом на уровне, не превышающем величину, рассчитанную по формуле (2):

$$НВВ_i^{\text{код ТСО РС}} = НВВ_i^{\text{код котл}} - НВВ_i^{\text{код пр.ТСО}} \quad (2),$$

где:

$НВВ_i^{\text{код ТСО РС}}$  – суммарная необходимая валовая выручка на содержание электрических сетей Организаций, заключивших Соглашения, на год  $i$  периода действия Соглашений, тыс. руб.;

$НВВ_i^{\text{код пр.ТСО}}$  – суммарная необходимая валовая выручка на содержание сетей на год  $i$  для территориальных сетевых организаций города Москвы, не заключивших Соглашения, определяемая Регулирующим органом в соответствии с положениями действующего законодательства, тыс. руб.

2. Предельная необходимая валовая выручка на содержание сетей Организации  $j$ , заключившей Соглашение ( $НВВ_{\text{max},i}^{\text{код ТСО по РС } j}$ ), определяется по формуле (3):

$$НВВ_{\text{max},i}^{\text{код ТСО РС } j} = НВВ_{\text{уст},i-1}^{\text{код ТСО РС } j} \times I_i^{\text{РС}} \quad (3),$$

где:

$I_i^{\text{РС}}$  – коэффициент индексации суммарной необходимой валовой выручки на содержание сетей на год  $i$  для Организаций, заключивших Соглашения, определяемый по формуле (4):



$$I_i^{PC} = \frac{HBB_i^{\text{код ТСО РС}}}{\sum_{j=1}^m HBB_{\text{уст},i-1}^{\text{код ТСО РС}}} \quad (4),$$

где:

$m$  – количество Организаций, заключивших Соглашения;

или в размере, согласованном Регулирующим органом. При этом суммарно  $HBB_{\text{max},i}^{\text{код ТСО РС},j}$  Организаций, заключивших Соглашения, не должна превышать размер  $HBB_i^{\text{код ТСО РС}}$ , рассчитанный по формуле (2).

3. Необходимая валовая выручка на содержание сетей Организации  $j$ , заключившей Соглашение, определяется по согласованию с Регулирующим органом на год  $i$  периода действия Соглашения по формуле ( $HBB_i^{\text{код ТСО РС},j}$ ), тыс. руб.:

$$\sum_{j=1}^m HBB_i^{\text{код ТСО РС},j} \leq \sum_{j=1}^m HBB_{\text{max},i}^{\text{код ТСО РС},j} \quad (5),$$

$$HBB_i^{\text{код ТСО РС},j} = HBB_i^{\text{код ТСО по МУ},j} + \Delta_i \quad (6),$$

где:

$HBB_i^{\text{код ТСО по МУ},j}$  – необходимая валовая выручка на содержание сетей Организации, заключившей Соглашение, рассчитанная в соответствии с Основами ценообразования и Методическими указаниями по расчету тарифов на услуги по передаче электрической энергии, устанавливаемых с применением метода долгосрочной индексации необходимой валовой выручки, утвержденными приказом ФСТ России от 17.02.2012 № 98-э (далее – Методические указания № 98-э), если иное не предусмотрено настоящим Соглашением;

**Департамент экономической политики  
и развития города Москвы** (Регулирующий орган)

Заместитель Мэра Москвы  
в Правительстве Москвы,  
руководитель Департамента экономической  
политики и развития города Москвы

**М.А.Багреева**

$\Delta_i$  – величина распределения необходимой валовой выручки, в том числе за счет сглаживания, обеспечивающая выполнение условий приложений № 1, 1.2 настоящего Соглашения, определяемая согласно приложению № 2.

4. Расчет и ежегодная корректировка необходимой валовой выручки на оказание услуг по передаче электрической энергии Организации в течение срока действия Соглашения производятся с соблюдением норм, установленных Основами ценообразования и Методическими указаниями № 98-э, если иное не предусмотрено настоящим Соглашением, с учетом следующих условий:

1) учет в НВВ на первый год действия настоящего Соглашения подконтрольных расходов Организации, рассчитанных в соответствии с Методическими указаниями № 98-э, исходя из базового уровня подконтрольных расходов на 2023 год;

2) учет в течение срока действия настоящего Соглашения в НВВ Организации экономически обоснованных расходов на финансирование капитальных вложений из прибыли без применения ограничения в размере до 12% от НВВ, которое применялось в отношении Организации до перехода к регулированию тарифов на услуги по передаче электрической энергии на основании настоящего Соглашения;

3) соответствие тарифной выручки Организации условиям пунктов 1 и 2 настоящего приложения обеспечивается за счет учета в составе  $HBB_i^{\text{код ТСО РС},j}$  положительных и отрицательных корректировок и распределения их по периодам (по годам) с учетом абзаца 11 пункта 7 Основ ценообразования в соответствии с Порядком учета результатов деятельности Организации согласно приложению № 2 к настоящему Соглашению.

**ПАО «Россети Московский регион»** (Организация)

Генеральный директор  
ПАО «Россети Московский регион»

**А.М.Пятигор**

**Приложение № 2**  
к Соглашению

**Порядок учета результатов деятельности Организации**

1. Результаты деятельности Организации в соответствии с пунктами 2.2.5, 2.2.6, 2.2.7 настоящего Соглашения учитываются при формировании необходимой валовой выручки в порядке, определенном настоящим приложением.

2. На момент подписания соглашения величина распределения («сглаживания») экономически необоснованных доходов/расходов, определенных по итогам тарифно-балансовых решений (ТБР) 2021–2024 гг., на последующие ТБР составляет 14 300 763 тыс. руб. (без учета ИПЦ):

Таблица 3

	на 2025 г.	на 2026 г.	на 2027 г.	на 2028 г.	на 2029 г.	Всего
за 2019 г. с ТБР 2021 г.						
за 2020 г. с ТБР 2022 г.		-9 253 517				-9 253 517
за 2021 г. с ТБР 2023 г.			-3 308 124			-3 308 124
за 2022 г. с ТБР 2024 г.	-718 910			-1 020 212		-1 739 122
за 2023 г. с ТБР 2025 г.						
за 2024 г. с ТБР 2026 г.						
<b>Итого</b>	<b>-718 910</b>	<b>-9 253 517</b>	<b>-3 308 124</b>	<b>-1 020 212</b>		<b>-14 300 763</b>

3. Учет в течение срока действия настоящего Соглашения результатов деятельности Организации до перехода к государственному регулированию цен (тарифов) на услуги по передаче электрической энергии на основе настоящего Соглашения осуществляется в соответствии с пунктами 5 и 6 настоящего приложения.

4. Учет в течение срока действия настоящего Соглашения результатов деятельности Организации, полученных в течение срока действия настоящего Соглашения, осуществляется в соответствии с пунктами 5 и 6 настоящего приложения в период действия и после окончания Соглашения.

5. Учет результатов деятельности Организации, полученных до перехода к государственному регулированию цен (тарифов) на услуги по передаче электрической энергии на основе настоящего Соглашения, а также в течение срока действия настоящего Соглашения, в целях сглаживания изменения тарифов с учетом норм абзаца 11 пун-

кта 7 Основ ценообразования фиксируется в экспертном заключении Регулирующего органа по результатам рассмотрения материалов об установлении тарифов на услуги по передаче электрической энергии Организации на соответствующий период регулирования.

6. Результаты деятельности, указанные в ТБР с учетом ИПЦ, действующих на момент принятия ТБР Регулирующим органом ( $\Delta i$ ).

7. В случае прекращения действия Соглашения в связи с истечением срока его действия (при условии отсутствия продления) или досрочного расторжения величина корректировок, подлежащих учету в соответствии с пунктами 2.2.7 настоящего Соглашения, в последующих ТБР по итогам работы за истекшие периоды фиксируется в акте исполнения обязательств Сторон с целью дальнейшего учета при тарифном регулировании Организации.

**Департамент экономической политики  
и развития города Москвы** (Регулирующий орган)

Заместитель Мэра Москвы  
в Правительстве Москвы,  
руководитель Департамента экономической  
политики и развития города Москвы

**М.А.Багреева**

**ПАО «Россети Московский регион»** (Организация)

Генеральный директор  
ПАО «Россети Московский регион»

**А.М.Пятигор**

**Приложение № 3**  
к Соглашению

**Согласованный объем финансирования инвестиционных мероприятий, в том числе по Приоритетным направлениям инвестирования**

1. Согласованный объем финансирования инвестиционных мероприятий в период действия Соглашения определяется согласно таблицам 4.1 и 4.2 и включает финансирование проектов по Приоритетным направлениям инвестирования.

2. При формировании предусмотренных законодательством Российской Федерации предложений об утверждении инвестиционной программы Организация включает в проект инвестиционной программы мероприятия по Приоритетным направлениям инвестирования, согласованные с Регулирующим органом.

3. Ежегодно на основании утвержденной в установленном порядке инвестиционной программы Организации (внесения изменений в инвестиционную программу) Стороны актуализируют согласованный объем финансирования инвестиционных мероприятий, внося изменения в настоящее приложение путем включения в него новых таблиц, составленных по аналогичной форме, содержащих данные, актуализированные на дату изменения приложения.

4. Ежегодно в соответствии с процедурами, предусмотренными действующим законодательством, Регулирующий орган осуществляет мониторинг исполнения Организацией инвестиционной программы.

На основании результатов указанного мониторинга регулирующий орган рассчитывает корректировку необходимой валовой выручки в связи с изменением (неисполнением) инвестиционной программы в соответствии с Методическими указаниями № 98-э. Для целей расчета указанной корректировки учитываются требования пункта 2.1.4.1. Соглашения.

5. Для целей расчета указанной корректировки расшифровка источников финансирования инвестиционной программы принимается на основании формы финансового плана инвестиционной программы субъекта электроэнергетики, утвержденной приказом Минэнерго

России от 13.04.2017 № 310 «Об утверждении формы финансового плана субъекта электроэнергетики, правил заполнения указанной формы и требований к форматам электронных документов, содержащих информацию о финансовом плане субъекта электроэнергетики», с учетом:

5.1. Включения в перечень источников финансирования инвестиций источника «Прочие собственные средства, полученные от реализации продукции и оказания услуг по регулируемым ценам (тарифам)» с целью отражения отдельной строкой объема включаемой в НВВ компенсации выпадающих доходов по льготному технологическому присоединению (в части «последней мили») в пределах общего объема доступных источников финансирования инвестиций;

5.2. Дополнения формы финансового плана справочной информацией об объемах финансирования мероприятий без учета НДС и выделением капитализации процентов по долговым обязательствам, включаемым в стоимость инвестиционных проектов, в разрезе каждого источника финансирования.

Источники финансирования инвестиционной программы субъекта электроэнергетики с учетом дополнений перечисленной информацией приведены в приложении № 4 к настоящему Соглашению.

6. При формировании предусмотренных законодательством Российской Федерации предложений об утверждении (корректировки) инвестиционной программы Организация обязуется предусмотреть в составе источников финансирования инвестиционной программы средства, полученные в результате достигнутой экономии расходов на оплату потерь электрической энергии, в размере не менее 80% от величины экономии с учетом пункта 2.1.5.3 настоящего Соглашения, учтенной Регулирующим органом при расчете необходимой валовой выручки Организации.

Таблица 4.1

Объем финансирования инвестиционных мероприятий на дату заключения Соглашения по приказу Минэнерго России от 22.12.2023 № 31@

№ п/п	Показатель	2025 г.	2026 г.	2027 г.	2028 г.	2029 г.	Итого 2025–2029 гг.
1	Финансирование инвестиционных мероприятий, млн руб. без НДС	39 091	41 286	40 838	0	0	121 214
2.	Из общей величины – по Приоритетным направлениям инвестирования	9 622	9 245	9 940	0	0	28 807
	замена маслонаполненных КЛ напряжением 110-220 кВ	2 006	8 792	9 940	0	0	20 737

№ п/п	Показатель	2025 г.	2026 г.	2027 г.	2028 г.	2029 г.	Итого 2025–2029 гг.
	реконструкция объектов питающей сети напряжением 110 кВ и выше, реализуемая с целью технологического присоединения площадок реновации жилищного фонда на территории города Москвы	0	0	0	0	0	0
	мероприятия по строительству объектов питающей сети напряжением 6-10-20 кВ с целью технологического присоединения площадок реновации жилищного фонда, целесообразность финансирования которых была определена в рамках Схемы электроснабжения города Москвы (распределительные сети напряжением 6-10-20 кВ) на период до 2035 года	7 616	453	0	0	0	8 069
	реконструкция кабельных ЛЭП напряжением 6-10-20 кВ, срок эксплуатации которых в период до 2035 года превысит 70 лет, а также со сроком эксплуатации более 60 лет и с более чем 30 отказами на 100 км	0	0	0	0	0	0
	реконструкция ЛЭП 6-20 кВ с пропускной способностью, не соответствующей требованиям Правил технической эксплуатации электрических станций и сетей Российской Федерации, утвержденных приказом Минэнерго России от 04.10.2022 №1070	0	0	0	0	0	0
	строительство и реконструкция объектов электросетевого хозяйства с целью повышения надёжности электроснабжения потребителей в соответствии с составом мероприятий, реализация которых предусмотрена Схемой электроснабжения города Москвы (распределительные сети напряжением 6-10-20 кВ) на период до 2035 года	0	0	0	0	0	0
3.	Справочно: Физические объемы работ по инвестиционным проектам в рамках Приоритетных направлений инвестирования						
	в МВА	12,90	0,00	0,00	0,00	0,00	12,90
	в км	351,21	61,57	57,75	0,00	0,00	470,53

Состав и объемы финансирования инвестиционных мероприятий по приоритетным направлениям инвестирования, указанные в таблице 4.1, уточняются по итогам согласования проекта изменений, вносимых в утвержденную инвестиционную программу, в порядке, установленном постановлением Правительства Российской Федерации от 01.12.2009 № 977.

Таблица 4.2

Объем финансирования инвестиционных мероприятий по проекту инвестиционной программы на момент заключения Соглашения

№ п/п	Показатель	2025 г.	2026 г.	2027 г.	2028 г.	2029 г.	Итого 2025–2029 гг.
1	Финансирование инвестиционных мероприятий, млн руб. без НДС						
2.	Из общей величины – по Приоритетным направлениям инвестирования	21 845	25 382	15 742	17 224	17 840	98 033
	замена маслонаполненных КЛ напряжением 110-220 кВ	6 425	6 444	6 984	11 577	8 225	39 655
	реконструкция объектов питающей сети напряжением 110 кВ и выше, реализуемая с целью технологического присоединения площадок реновации жилищного фонда на территории города Москвы						
	мероприятия по строительству объектов питающей сети напряжением 6-10-20 кВ с целью технологического присоединения площадок реновации жилищного фонда, целесообразность финансирования которых была определена в рамках Схемы электроснабжения города Москвы (распределительные сети напряжением 6-10-20 кВ) на период до 2035 года	3 451	9 707	3 213	0	0	16 371
	реконструкция кабельных ЛЭП напряжением 6-10-20 кВ, срок эксплуатации которых в период до 2035 года превысит 70 лет, а также со сроком эксплуатации более 60 лет и с более чем 30 отказами на 100 км	2 947	7 582	5 545	5 647	8 835	30 556
	реконструкция ЛЭП 6-20 кВ с пропускной способностью, не соответствующей требованиям Правил технической эксплуатации электрических станций и сетей Российской Федерации, утвержденных приказом Минэнерго России от 04.10.2022 № 1070	0	0	0	0	757	757
	Реконструкция трансформаторных подстанций напряжением 6-10-20 кВ с увеличением мощности установленных трансформаторов	0	0	0	0	23	23
	Строительство ПС 220 кВ Красная с заходами	2 271	0	0	0	0	2 271
	Строительство ПС 220 кВ Береговая с заходами	3 293	1 649	0	0	0	4 942
	Приобретение силовых трансформаторов 35-110 кВ для аварийного запаса	3 458	0	0	0	0	3 458



№ п/п	Показатель	2025 г.	2026 г.	2027 г.	2028 г.	2029 г.	Итого 2025–2029 гг.
3.	Справочно: Физические объемы работ по инвестиционным проектам в рамках Приоритетных направлений инвестирования						
	в МВА	225,360	205,500	0,000	0,000	16,920	447,780
	в км	875,862	789,120	403,175	480,758	623,553	3 172,468

Состав и объемы финансирования инвестиционных мероприятий по приоритетным направлениям инвестирования, указанные в таблице 4.2, уточняются по итогам утверждения проекта инвестиционной программы в соответствии с порядком, установленным постановлением Правительства Российской Федерации от 01.12.2009 № 977, с учетом согласованных Регулирующим органом источников финансирования мероприятий инвестиционной программы.

**Департамент экономической политики и развития города Москвы** (Регулирующий орган)

Заместитель Мэра Москвы  
в Правительстве Москвы,  
руководитель Департамента экономической политики и развития города Москвы

**М.А.Багреева**

**ПАО «Россети Московский регион»** (Организация)

Генеральный директор  
ПАО «Россети Московский регион»

**А.М.Пятигор**

**Приложение № 4**  
к Соглашению

**Источники финансирования инвестиционной программы субъекта электроэнергетики** (с учетом дополнений информацией в соответствии с приложением № 3 к Соглашению)

Таблица 5

Объем источников финансирования инвестиционной программы на момент заключения Соглашения по приказу Минэнерго России от 22.12.2023 № 31@

№ п/п	Показатель	2025 г.	2026 г.	2027 г.	2028 г.	2029 г.	Итого 2025–2029 гг.
	Источники финансирования инвестиционной программы всего (млн руб.), в том числе:	46 392,65	49 147,23	48 715,91			144 255,79
I	Собственные средства всего, в том числе:	46 392,65	49 147,23	48 715,91			144 255,79
1.1	Прибыль, направляемая на инвестиции, в том числе:						0,00
1.1.1	полученная от реализации продукции и оказанных услуг по регулируемым ценам (тарифам):						0,00

№ п/п	Показатель	2025 г.	2026 г.	2027 г.	2028 г.	2029 г.	Итого 2025– 2029 гг.
1.1.1.3	оказания услуг по передаче электрической энергии	9 530,09	10 022,28	10 504,92			30 057,29
а	прибыль на капитальные вложения в НВВ	8 723,93	9 216,12	9 698,76			27 638,81
б	экономия расходов на оплату потерь электрической энергии						0,00
в	прочие собственные средства полученные от реализации продукции и оказания услуг по регулируемым ценам (тарифам)	806,16	806,16	806,16			2 418,48
1.1.1.5	от технологического присоединения, в том числе	12 733,25	14 619,92	16 573,03			43 926,20
1.1.2	прибыль от продажи электрической энергии (мощности) по нерегулируемым ценам, всего в том числе:						0,00
1.1.3	прочая прибыль						0,00
1.2	Амортизация основных средств всего, в том числе:	16 032,78	16 373,56	16 405,37			48 811,71
1.3	Возврат налога на добавленную стоимость	4 866,26	4 977,88	5 092,85			14 936,99
1.4	Прочие собственные средства всего, в том числе:	3 230,28	3 153,58	139,74			6 523,60
II	Привлеченные средства всего, в том числе:						
2.1	Кредиты	0,0	0,0	0,0			0,0
III	Иные сведения:						
...							
3.3	Объем финансирования мероприятий, в том числе:	39 090,95	41 285,65	40 837,68			121 214,28
3.3.1	за счет тарифного источника (без НДС), в том числе	25 562,86	26 395,84	26 910,28			78 868,99
3.3.1.1	– капитализация процентов по долговым обязательствам, включаемых в стоимость инвестиционных проектов	0	0	0			0
3.3.2	за счет платы за технологическое присоединение (без НДС), в том числе	10 789,27	12 261,82	13 810,95			36 862,04
3.3.2.1	– капитализация процентов по долговым обязательствам, включаемых в стоимость инвестиционных проектов						0
3.3.3	за счет иных источников (без НДС), в том числе	2 738,82	2 627,98	116,45			5 483,25

№ п/п	Показатель	2025 г.	2026 г.	2027 г.	2028 г.	2029 г.	Итого 2025– 2029 гг.
3.3.3.1	– капитализация процентов по долговым обязательствам, включаемых в стоимость инвестиционных проектов						0

Таблица 5 приложения № 4 к Соглашению корректируется по итогам утверждения проекта инвестиционной программы в соответствии с порядком, установленным постановлением Правительства Российской Федерации от 01.12.2009 № 977, с учетом согласованных Регулирующим органом источников финансирования мероприятий инвестиционной программы.

**Департамент экономической политики  
и развития города Москвы** (Регулирующий орган)

Заместитель Мэра Москвы  
в Правительстве Москвы,  
руководитель Департамента экономической  
политики и развития города Москвы

**М.А.Багреева**

**ПАО «Россети Московский регион»** (Организация)

Генеральный директор  
ПАО «Россети Московский регион»

**А.М.Пятигор**

**Приложение № 5**  
к Соглашению

Расходы на ремонт Организации

Показатель	2025 г.	2026 г.	2027 г.	2028 г.	2029 г.	ИТОГО 2025–2029 гг.
Всего расходы на ремонт, млн руб.*, в том числе:	3 816,39	4 045,30	4 211,64	4 341,13	4 472,42	20 886,88
расходы на капитальный ремонт	3 135,91	3 324,01	3 460,69	3 567,09	3 674,98	17 162,68

\*В соответствии с утвержденной Организацией и представленной в Регулирующий орган ремонтной программой на соответствующий период.

**Департамент экономической политики  
и развития города Москвы** (Регулирующий орган)

Заместитель Мэра Москвы  
в Правительстве Москвы,  
руководитель Департамента экономической  
политики и развития города Москвы

**М.А.Багреева**

**ПАО «Россети Московский регион»** (Организация)

Генеральный директор  
ПАО «Россети Московский регион»

**А.М.Пятигор**

## Соглашение об условиях осуществления регулируемых видов деятельности

г. Москва

26.09.2024

№ 188

Департамент экономической политики и развития города Москвы, именуемый в дальнейшем Регулирующий орган, в лице заместителя Мэра Москвы в Правительстве Москвы, руководителя Департамента экономической политики и развития города Москвы Багреевой Марии Андреевны, действующего на основании Положения о Департаменте экономической политики и развития города Москвы, утвержденного постановлением Правительства Москвы от 17.05.2011 № 210-ПП, указа Мэра Москвы от 17.04.2024 № 26-УМ, с одной стороны и акционерное общество «Объединенная энергетическая компания», именуемое в дальнейшем Организация, в лице генерального директора Прохорова Евгения Сергеевича, действующего на основании Устава, решения единственного акционера акционерного общества «Объединенная энергетическая компания» от 03.11.2021, утвержденного распоряжением Департамента городского имущества города Москвы от 03.11.2021 № 49703, с другой стороны, далее именуемые Стороны, в соответствии с Федеральным законом от 26.03.2003 № 35-ФЗ «Об электроэнергетике», Правилами заключения, изменения, расторжения соглашений об условиях осуществления регулируемых видов деятельности, утвержденными постановлением Правительства Российской Федерации от 31.08.2023 № 1416 «О соглашениях об условиях осуществления регулируемых видов деятельности» (далее – Правила), заключили настоящее Соглашение о нижеследующем.

### I. Предмет Соглашения

В соответствии с настоящим Соглашением Организация принимает на себя обязательства:

- осуществлять регулируемую деятельность по оказанию услуг по передаче электрической энергии на территории города Москвы в рамках условий настоящего Соглашения;
- обеспечить достижение плановых значений показателей надежности и качества оказываемых услуг по передаче электрической энергии в соответствии с пунктами 2.1.1 и 2.1.2 настоящего Соглашения;
- обеспечить достижение уровня потерь электрической энергии при ее передаче по электрическим сетям в соответствии с пунктом 2.1.3 настоящего Соглашения;
- обеспечить включение в инвестиционную программу Организации, формируемую в порядке, установленном законодательством Российской Федерации об электроэнергетике, инвестиционных проектов, приоритетных для города Москвы, указанных в п. 2.1.4.3 настоящего Соглашения;
- осуществить реализацию инвестиционной программы Организации в соответствии с решениями об утверждении инвестиционной программы Организации и (или) изменений, которые вносятся в инвестиционную программу Организации, принятыми в порядке, уста-

новленном законодательством Российской Федерации об электроэнергетике, в том числе приоритетных для города Москвы инвестиционных проектов;

- обеспечить направление на финансирование мероприятий проектов утвержденной инвестиционной программы амортизационных отчислений, рассчитываемых в соответствии с Основами ценообразования в области регулируемых цен (тарифов) в электроэнергетике, утвержденными постановлением Правительства Российской Федерации от 29.12.2011 № 1178 (далее – Основы ценообразования);

- обеспечить направление положительного совокупного финансового результата от деятельности по технологическому присоединению к электрическим сетям, полученного за истекший период регулирования, за который имеются отчетные данные, на финансирование мероприятий проектов утвержденной инвестиционной программы по согласованию с Регулирующим органом и при условии неисключения данного финансового результата из необходимой валовой выручки (далее – НВВ) Организации в последующие периоды регулирования;

- обеспечить использование экономии расходов на оплату потерь электрической энергии, учитываемой в НВВ и определяемой в соответствии с пунктами 34(1), 34(3), 38(3) Основ ценообразования, в соответствии с пунктом 2.1.5.3 настоящего Соглашения;

- не допускать ухудшения плановых значений показателей энергетической эффективности;

- не допускать ухудшения показателей финансово-хозяйственной деятельности, предусмотренных пунктами 2–3 пункта 23 Правил государственного регулирования (пересмотра, применения) цен (тарифов) в электроэнергетике, утвержденных постановлением Правительства Российской Федерации от 29.12.2011 № 1178;

- использовать электронные формы предложений, размещенные в личном кабинете регулируемой организации на портале <https://tarif.mos.ru>, для формирования предложений об установлении (корректировке) цен (тарифов) и расчета платы за подключение (технологическое присоединение) и обеспечивать их предоставление для проведения экспертизы посредством вышеуказанного личного кабинета.

Регулирующий орган обязуется устанавливать единые (котловые) тарифы в порядке, предусмотренном настоящим Соглашением, и соблюдать иные условия, предусмотренные настоящим соглашением.

### II. Обязательства Сторон

2.1. К обязательствам Организации в соответствии с настоящим Соглашением относятся:

2.1.1. Достижение следующих плановых значений показателей надежности оказываемых услуг по передаче электрической энергии:

Таблица 1

Год	Уровень надежности реализуемых товаров (услуг)	
	Показатель средней продолжительности прекращения передачи электрической энергии на точку поставки P <sub>saidi</sub>	Показатель средней частоты прекращения передачи электрической энергии на точку поставки P <sub>saifi</sub>
2025*	0,00564	0,00643
2026*	0,00555	0,00633
2027*	0,00547	0,00623
2028	0,00539	0,00614
2029	0,00531	0,00604

\*Показатели на период 2025–2027 гг. определены в соответствии с пунктом 12.1 Основ ценообразования с учетом долгосрочных параметров регулирования на период до 2027 года, утвержденных приказом Департамента экономической политики и развития города Москвы от 28.11.2022 № 467-ТР.

2.1.2. Достижение следующих плановых значений показателей качества оказываемых услуг по передаче электрической энергии

Таблица 2

Показатель	2025 год	2026 год	2027 год	2028 год	2029 год
Птпр	1,2482	1,2294	1,2110	1,1928	1,1749

Плановые значения показателей качества и надежности оказываемых услуг определяются в соответствии с:

- пунктами 8, 38(3) Основ ценообразования;
- постановлением Правительства Российской Федерации от 31.12.2009 № 1220 «Об определении применяемых при установлении долгосрочных тарифов показателей надежности и качества поставляемых товаров и оказываемых услуг»;
- приказом Министерства энергетики Российской Федерации от 29.11.2016 № 1256 «Об утверждении Методических указаний по расчету уровня надежности и качества поставляемых товаров и оказываемых услуг для организации по управлению единой национальной (общероссийской) электрической сетью и территориальных сетевых организаций»;

2.1.3. Достижение уровня потерь электрической энергии при ее передаче по электрическим сетям, принадлежащим на праве собственности и ином законном основании Организации, в размере 3,43% от отпуска электрической энергии в сеть.

Уровень потерь электрической энергии считается достигнутым в случае, если фактические значения показателя не превышают плановые величины, установленные в соответствии с пунктом 40(1) Основ ценообразования.

2.1.4. Реализация инвестиционной программы в соответствии с решениями об утверждении инвестиционной программы Организации и (или) изменений, которые вносятся в инвестиционную программу Организации, принятыми в порядке, установленном законодательством Российской Федерации об электроэнергетике, в том числе за счет средств, учитываемых при установлении тарифов на услуги по передаче электрической энергии, по источникам финансирования согласно приложению № 4 к настоящему Соглашению с учетом следующего:

2.1.4.1. Объем целевого использования инвестиционных ресурсов определяется по совокупности мероприятий, учтенных в составе утвержденной инвестиционной программы, без учета увеличения полной стоимости мероприятий при корректировке утвержденной инвестиционной программы на сумму начисленных в текущем отчетном периоде процентов по целевым займам, относимых в стоимость инвестиционных активов, и удорожания за счет увеличения сроков выполнения мероприятий согласно п. 2.1.5.5.

2.1.4.2. Исполнение утвержденного плана ввода в эксплуатацию/вывода из эксплуатации объектов инвестиционной деятельности (мощностей) по установленной мощности силовых трансформаторов (МВА) и протяженности воздушных и кабельных линий электропередачи (км) по уровням напряжения.

2.1.4.3. Исполнение графика реализации мероприятий по следующим приоритетным направлениям (далее – Приоритетные направления инвестирования):

- мероприятия по строительству объектов питающей сети напряжением 6-10-20 кВ с целью технологического присоединения площадок реновации жилищного фонда, целесообразность финансирования которых за счет инвестиционной составляющей определена в рамках Схемы электроснабжения города Москвы (распределительные сети напряжением 6-10-20 кВ) на период до 2035 года;

- строительство и реконструкция объектов электросетевого хозяйства с целью повышения надежности электроснабжения потребителей в соответствии с составом мероприятий, реализация которых предусмотрена Схемой электроснабжения города Москвы (распределительные сети напряжением 6-10-20 кВ) на период до 2035 года;

2.1.5. Иные обязательства:



2.1.5.1. Соблюдение Организацией целевых значений показателей энергетической эффективности в соответствии с согласованной Регулирующим органом в установленном порядке Программой энергосбережения и повышения энергетической эффективности, сформированной в соответствии с Требованиями к программам в области энергосбережения и повышения энергетической эффективности организаций, осуществляющих регулируемые виды деятельности на территории города Москвы, утвержденными приказом Регулирующего органа от 25.03.2021 № 30-ТД;

2.1.5.2. Выполнение Организацией ремонтных программ в объеме, обеспечивающем достижение показателей, установленных настоящим Соглашением согласно приложению № 5 к настоящему Соглашению;

2.1.5.3. Направление Организацией не менее 80% от экономии расходов на оплату потерь электрической энергии, определяемой в соответствии с пунктами 34(1), 34(3), 38(3) Основ ценообразования, на финансирование согласованных с Регулирующим органом мероприятий инвестиционной программы Организации;

2.1.5.4. Недопущение в период действия настоящего Соглашения Организацией при подготовке проекта изменения (корректировки) инвестиционной программы снижения физического объема работ и (или) исключение объектов по Приоритетным направлениям инвестирования без письменного согласования с Правительством Москвы в лице Регулирующего органа;

2.1.5.5. Неисполнение Организацией мероприятий инвестиционной программы в срок не освобождает Организацию от исполнения обязательств в рамках настоящего Соглашения, в том числе от выполнения утвержденной в установленном порядке инвестиционной программы по Приоритетным направлениям инвестирования, определенным пунктом 2.1.4.3 настоящего Соглашения;

2.1.5.6. Направление Организацией договоров технологического присоединения объектов капитального строительства (строящихся, реконструируемых, построенных, но не подключенных), соглашений о компенсации потерь, заключенных с заказчиками города Москвы по цене более 100 млн рублей (включая НДС) (за исключением применения платы, установленной в индивидуальном порядке), и обосновывающих документов для проведения дополнительной экспертизы проектно-сметной документации, анализа правильности расчета платы и оптимальности применяемых схемно-технических решений в Регулирующий орган и Государственное автономное учреждение города Москвы «Московская государственная экспертиза» в соответствии с регламентом взаимодействия при заключении соглашения о компенсации потерь при выносе инженерных сетей и сооружений за границы застраиваемых участков, цена которых составляет более 100 млн рублей (включая НДС), и регламентом взаимодействия при заключении договоров технологического присоединения объектов капитального строительства (строящихся, реконструируемых, построенных, но не подключенных), заключаемых между заказчиками города Москвы и ресурсоснабжающими организациями города Москвы, по цене более 100 млн рублей (включая НДС) (за исключением применения платы, установленной в индивидуальном порядке).

2.2. К обязательствам Регулирующего органа в соответствии с настоящим Соглашением относятся:

2.2.1. Расчет НВВ Организации с соблюдением параметров регулирования, указанных в пункте 2.1 настоящего Соглашения, в соответствии с порядком определения (индексации) единых (котловых) тарифов на услуги по передаче электрической энергии по электрическим сетям территориальных сетевых организаций города Москвы и порядком определения НВВ на содержание электрических сетей территориальных сетевых организаций города Москвы и расходов на оплату технологического расхода (потерь) электрической энергии, предусмотренными приложениями № 1, 1.1, 1.2 к настоящему Соглашению;

2.2.2. Учет сохранения в распоряжении Организации средств в размере:

- экономии расходов на оплату потерь электрической энергии, достигнутой Организацией при осуществлении деятельности по оказанию услуг по передаче электрической энергии в результате проведения мероприятий по сокращению объема используемых энергетических ресурсов, которая определяется в соответствии с пунктами 34(1), 34(3), 38(3) Основ ценообразования;
- экономии операционных (подконтрольных) расходов.

2.2.3. Инициирование компенсации за счет средств бюджета города Москвы недополученных доходов Организации в случае установления цен (тарифов) на услуги по передаче электрической энергии по электрическим сетям, принадлежащим на праве собственности или ином законном основании территориальным сетевым организациям города Москвы, ниже уровня, рассчитанного в соответствии с предусмотренным настоящим Соглашением порядком индексации цен (тарифов);

2.2.4. Определение единых (котловых) тарифов на услуги по передаче электрической энергии по электрическим сетям территориальных сетевых организаций города Москвы в порядке, указанном в приложении № 1 к настоящему Соглашению;

2.2.5. Учет в течение срока действия настоящего Соглашения результатов деятельности Организации до перехода к государственному регулированию цен (тарифов) на услуги по передаче электрической энергии на основе настоящего Соглашения в порядке согласно приложению № 2 к настоящему Соглашению;

2.2.6. Учет в течение срока действия настоящего Соглашения результатов деятельности Организации, полученных в течение срока действия настоящего Соглашения, в порядке согласно приложению № 2 к настоящему Соглашению;

2.2.7. Учет по истечении срока действия настоящего Соглашения результатов деятельности Организации, полученных в течение срока действия настоящего Соглашения, в порядке согласно приложению № 2 к настоящему Соглашению;

2.2.8. Учет условий настоящего Соглашения при направлении в федеральный орган исполнительной власти в области регулирования тарифов предложений об установлении предельных (минимальных и (или) максимальных) уровней цен (тарифов) на услуги по передаче электрической энергии по электрическим сетям, принадлежащим на праве собственности или ином

законном основании территориальным сетевым организациям;

#### 2.2.9. Иные обязательства:

– устанавливать единые (котловые) тарифы на услуги по передаче электрической энергии по электрическим сетям территориальных сетевых организаций города Москвы, НВВ Организации с учетом расходов на оплату потерь в соответствии с:

положениями Основ ценообразования (с учетом особенностей, установленных пунктом 38(3) Основ ценообразования);

положениями методических указаний, утвержденных в соответствии с Основами ценообразования уполномоченным федеральным органом исполнительной власти, применимыми при соблюдении условий настоящего Соглашения;

– формировать перечень приоритетных для города Москвы инвестиционных проектов в сфере электроэнергетики для своевременного учета в инвестиционной программе Организации;

– осуществлять мониторинг финансово-хозяйственной деятельности Организации в сфере электроэнергетики, а также контроль за выполнением Организацией инвестиционной программы в соответствии с законодательством Российской Федерации и условиями настоящего Соглашения;

– осуществлять региональный государственный контроль (надзор) в сфере регулируемых цен (тарифов), в том числе за выполнением инвестиционной и ремонтной программ, в соответствии постановлением Правительства Москвы от 28.09.2021 № 1495-ПП «Об утверждении Положения о региональном государственном контроле (надзоре) в области регулируемых государством цен (тарифов)»;

– своевременно согласовывать перечень мероприятий в соответствии с Приоритетными направлениями инвестирования для включения в инвестиционную программу Организации.

2.3. Регулирующий орган вправе инициировать финансирование за счет средств бюджета города Москвы отдельных расходов, предусмотренных пунктами 18 и 19 Основ ценообразования, и не учтенных в необходимой валовой выручке Организации.

### III. Ответственность Сторон

3.1. В случае неисполнения или ненадлежащего исполнения обязательств по настоящему Соглашению Стороны несут ответственность в соответствии с законодательством Российской Федерации и настоящим Соглашением.

3.2. Стороны не несут ответственности за неисполнение или ненадлежащее исполнение обязательств по настоящему Соглашению в случае представления доказательств того, что надлежащее исполнение обязательств оказалось невозможным вследствие наступления обстоятельств непреодолимой силы или по вине другой Стороны.

### IV. Иные условия

4.1. На момент подписания настоящего Соглашения между Сторонами отсутствуют судебные разногласия,

досудебные урегулирования споров в соответствии с правовыми процедурами, регламентированными ФАС России.

4.2. Настоящее Соглашение заключено на срок 5 (пять) лет (с 01.01.2025 по 31.12.2029) и вступает в силу в соответствии с пунктом 21 Правил.

4.3. В части пунктов 2.1.5.6, 2.2.7 Соглашение действует до полного исполнения обязательств соответствующей Стороной.

4.4. Исполнение Сторонами своих обязательств по Соглашению по истечении срока его действия оформляется актом. В указанном акте фиксируется порядок учета при дальнейшем тарифном регулировании (после окончания срока действия Соглашения) результатов деятельности Организации, полученных в течение срока действия Соглашения, не учтенных на момент подписания акта.

4.5. Срок действия Соглашения может быть продлен на срок, определенный соглашением Сторон, но не менее 5 (пяти) лет посредством заключения дополнительного соглашения к настоящему Соглашению.

4.6. Регулирование Организации по окончании срока действия Соглашения и в случае досрочного расторжения Соглашения осуществляется по выбранному Регулирующим органом методу регулирования.

4.7. Стороны обязуются пересмотреть условия настоящего Соглашения, в том числе порядок определения необходимой валовой выручки, указанный в приложениях № 1, 1.1, 1.2 к настоящему Соглашению, в случае изменения в период действия настоящего Соглашения нормативных правовых актов и иных правовых актов органов государственной власти, которые оказывают существенное влияние на тарифно-балансовые решения и исполнение обязательств Сторон в рамках соглашения, в порядке, предусмотренном для изменения Соглашения.

4.8. Изменение настоящего Соглашения осуществляется в соответствии с пунктом 22 Правил.

4.9. Расторжение настоящего Соглашения осуществляется в соответствии с пунктами 33, 35, 37–40, 42 Правил.

4.10. Все споры и разногласия, которые могут возникнуть между Сторонами по настоящему Соглашению или в связи с ним, разрешаются путем переговоров.

4.11. В случае недостижения согласия в результате проведенных переговоров Сторона, заявляющая о существовании спора или разногласий по настоящему Соглашению, направляет другой Стороне письменную претензию, ответ на которую должен быть представлен заявителю в течение 30 календарных дней с даты ее получения. В случае если ответ не представлен в указанный срок, претензия считается принятой.

4.12. В случае недостижения Сторонами согласия споры, возникшие между Сторонами, разрешаются в соответствии с законодательством Российской Федерации.

4.13. Настоящее Соглашение в течение 10 календарных дней со дня его заключения подлежит размещению Регулирующим органом на официальном сайте Регулирующего органа в информационно-телекоммуникационной сети «Интернет» и в официальном издании Мэра и Правительства Москвы – журнале «Вестник Москвы» (электронной версии данного издания).

4.14. Настоящее Соглашение составлено в двух экземплярах по одному для каждой из Сторон.

4.15. Все изменения и дополнения к настоящему Соглашению, заключенные после вступления в силу настоящего Соглашения, являются его неотъемлемой частью и считаются действительными, если они письменно

оформлены и подписаны уполномоченными на то представителями Сторон.

4.16. Во всем, что не предусмотрено настоящим Соглашением, Стороны руководствуются действующим законодательством Российской Федерации.

**Департамент экономической политики и развития города Москвы** (Регулирующий орган)  
ОГРН 1027739830161  
ИНН 7710168515  
КПП 771001001  
Юридический адрес:  
125032, г. Москва,  
ул. Тверская, д. 13

Заместитель Мэра Москвы  
в Правительстве Москвы,  
руководитель Департамента экономической  
политики и развития города Москвы

**М.А.Багреева**

**Акционерное общество «Объединенная энергетическая компания»** (Организация)  
ОГРН 1057746394155  
ИНН 7720522853  
КПП 997650001  
Юридический адрес:  
115035, г. Москва,  
Раушская набережная, д. 8

Генеральный директор  
акционерного общества  
«Объединенная энергетическая компания»

**Е.С.Прохоров**

**Приложение № 1**  
к Соглашению

**Порядок определения (индексации) единых (котловых) тарифов на услуги по передаче электрической энергии по электрическим сетям территориальных сетевых организаций города Москвы**

№ п/п	Наименование показателя	1 полугодие				2 полугодие			
		ВН	СН-I	СН-II	НН	ВН	СН-I	СН-II	НН
1	2	5	6	7	8	10	11	12	13
2025 г.									
1	Ставка на содержание электрических сетей для группы потребителей «прочие» (руб./МВт·мес)	ставка 2 полугодия 2024 г.*	ставка 2 полугодия 2024 г.*	ставка 2 полугодия 2024 г.*	ставка 2 полугодия 2024 г.*	ставка 2 полугодия 2024 г. х (1+СЭП 2025)	ставка 2 полугодия 2024 г. х (1+СЭП 2025)	ставка 2 полугодия 2024 г. х (1+СЭП 2025)	ставка 2 полугодия 2024 г. х (1+СЭП 2025)
2	Ставка на оплату технологического расхода (потерь) электроэнергии для группы потребителей «прочие» (руб./МВт·ч)	ставка 2 полугодия 2024 г.*	ставка 2 полугодия 2024 г.*	ставка 2 полугодия 2024 г.*	ставка 2 полугодия 2024 г.*	ставка 2 полугодия 2024 г. х (1+СЭП 2025)	ставка 2 полугодия 2024 г. х (1+СЭП 2025)	ставка 2 полугодия 2024 г. х (1+СЭП 2025)	ставка 2 полугодия 2024 г. х (1+СЭП 2025)
3	Одноставочный тариф для группы потребителей «прочие» (руб./МВт·ч)	ставка 2 полугодия 2024 г.*	ставка 2 полугодия 2024 г.*	ставка 2 полугодия 2024 г.*	ставка 2 полугодия 2024 г.*	ставка 2 полугодия 2024 г. х (1+СЭП 2025)	ставка 2 полугодия 2024 г. х (1+СЭП 2025)	ставка 2 полугодия 2024 г. х (1+СЭП 2025)	ставка 2 полугодия 2024 г. х (1+СЭП 2025)

№ п/п	Наименование показателя	1 полугодие				2 полугодие			
		ВН	СН-I	СН-II	НН	ВН	СН-I	СН-II	НН
1	2	5	6	7	8	10	11	12	13
2026–2029 гг.									
1.	Ставка на содержание электрических сетей для группы потребителей «прочие» (руб./МВт·мес)	ставка 2 полугодия года i-1	ставка 2 полугодия года i-1	ставка 2 полугодия года i-1	ставка 2 полугодия года i-1	ставка 2 полугодия года i-1 х (1+СЭП i)	ставка 2 полугодия года i-1 х (1+СЭП i)	ставка 2 полугодия года i-1 х (1+СЭП i)	ставка 2 полугодия года i-1 х (1+СЭП i)
2.	Ставка на оплату технологического расхода (потерь) электроэнергии для группы потребителей «прочие» (руб./МВт·ч)	ставка 2 полугодия года i-1	ставка 2 полугодия года i-1	ставка 2 полугодия года i-1	ставка 2 полугодия года i-1	ставка 2 полугодия года i-1 х (1+СЭП i)	ставка 2 полугодия года i-1 х (1+СЭП i)	ставка 2 полугодия года i-1 х (1+СЭП i)	ставка 2 полугодия года i-1 х (1+СЭП i)
3.	Одноставочный тариф для группы потребителей «прочие» (руб./МВт·ч)	ставка 2 полугодия года i-1	ставка 2 полугодия года i-1	ставка 2 полугодия года i-1	ставка 2 полугодия года i-1	ставка 2 полугодия года i-1 х (1+СЭП i)	ставка 2 полугодия года i-1 х (1+СЭП i)	ставка 2 полугодия года i-1 х (1+СЭП i)	ставка 2 полугодия года i-1 х (1+СЭП i)

\*Приложение 1 к приказу Департамента экономической политики и развития города Москвы от 27.12.2023 № ДПР-ТР-405/23.

Примечание:

СЭПi – рост регулируемых тарифов сетевых организаций в году i для всех категорий потребителей в среднем по стране согласно разделу «Цены и тарифы в электроэнергетике» Прогноза социально-экономического развития Российской Федерации, опубликованного Министерством экономического развития Российской Федерации (в том числе скорректированного в текущем году), %.

В случае изменения параметров Прогноза социально-экономического развития Российской Федерации (СЭП) на соответствующий год отклонения параметров Сводного прогнозного баланса производства и поставок электрической энергии (мощности) в рамках Единой энергетической системы России по субъектам Российской Федерации на соответствующий год, а также отклонения иных параметров по итогам тарифного регулирования рост ставок единых (котловых) тарифов на услуги по передаче электрической энергии для потребителей города Москвы подлежит уточнению путем заключения дополнительного соглашения к настоящему Соглашению.

Единые (котловые) тарифы на услуги по передаче электрической энергии по сетям города Москвы, поставляемой населению и приравненным к нему категориям потребителей, определяются в соответствии с Методическими указаниями по расчету тарифов на электрическую

энергию (мощность) для населения и приравненных к нему категорий потребителей, тарифов на услуги по передаче электрической энергии, поставляемой населению и приравненным к нему категориям потребителей, утвержденными приказом ФАС России от 27.05.2022 № 412/22.

Расчет величины и ставки перекрестного субсидирования, учитываемых в ценах (тарифах) на услуги по передаче электрической энергии для потребителей, не относящихся к населению или приравненным к нему категориям потребителей, определяются в соответствии с Методическими указаниями по расчету величины и ставки перекрестного субсидирования, учитываемых в ценах (тарифах) на услуги по передаче электрической энергии для потребителей, не относящихся к населению или приравненным к нему категориям потребителей, утвержденными приказом ФАС России от 22.02.2022 № 141/22.

**Департамент экономической политики и развития города Москвы** (Регулирующий орган)

Заместитель Мэра Москвы  
в Правительстве Москвы,  
руководитель Департамента экономической политики и развития города Москвы

**М.А.Багреева**

**Акционерное общество «Объединенная энергетическая компания»** (Организация)

Генеральный директор  
акционерного общества  
«Объединенная энергетическая компания»

**Е.С.Прохоров**

Приложение № 1.1  
к Соглашению

**Порядок определения необходимой валовой выручки на содержание электрических сетей территориальных сетевых организаций города Москвы и расходов на оплату технологического расхода (потерь) электрической энергии**

1. Предельная расчетная необходимая валовая выручка на содержание электрических сетей территориальных сетевых организаций города Москвы на год  $i$  и  $HBB_i^{\text{сод котл}}$  определяется по формуле (1.1) (тыс. руб.):

$$HBB_i^{\text{сод котл}} = \sum_{t=1}^2 \sum_k \frac{T_{k,t}^{\text{сод ЭОТ}} \cdot N_{k,t} \cdot 6}{1000} \quad (1.1),$$

где:

$HBB_i^{\text{сод котл}}$  – необходимая валовая выручка на содержание сетей региона, определяемая на год  $i$  с учетом экономически обоснованных ставок на содержание сетей двухставочного тарифа на услуги по передаче электрической энергии и балансовых показателей, тыс. руб.;

$T_{k,t}^{\text{сод ЭОТ}}$  – экономически обоснованная ставка на содержание электрических сетей двухставочного тарифа на услуги по передаче электрической энергии по полугодиям  $t$  года  $i$  на  $k$ -м уровне напряжения, в составе  $T_{k,t}^{\text{сод}}$ , руб./МВт·мес., определяется в соответствии с приложением № 1 настоящего Соглашения исходя из:

– не превышения ставок на содержание электрических сетей в первом полугодии очередного периода регулирования над величиной соответствующих ставок во втором полугодии предшествующего годового периода регулирования;

– увеличения ставок на содержание электрических сетей во втором полугодии очередного периода регулирования на прогнозный показатель индексации регулируемых тарифов сетевых организаций для всех категорий потребителей в среднем по стране согласно разделу «Цены и тарифы в электроэнергетике» Прогноза социально-экономического развития Российской Федерации, ежегодно публикуемого Министерством экономического развития Российской Федерации;

$N_{k,t}$  – заявленная мощность для всех групп потребителей («Прочие» и «Население») по полугодиям  $t$  года  $i$  на  $k$ -м уровне напряжения, определяемая с учетом балансовых показателей, МВт.

2. Расходы на оплату технологического расхода (потерь) электрической энергии сетевых организаций города Москвы на год  $i$  и  $HBB_i^{\text{пот.котл}}$  определяются по формуле (1.2), тыс. руб.:

$$HBB_i^{\text{пот котл}} = \sum_{t=1}^2 \sum_k T_{k,t}^{\text{пот}} \cdot PO_{k,t} \quad (1.2),$$

где:

$HBB_i^{\text{пот.котл}}$  – расходы на оплату потерь электрической энергии при ее передаче по сетям региона, определяемые на год  $i$  с учетом индексации ставок на оплату технологического расхода (потерь) в электрических сетях двухставочного тарифа на услуги по передаче электрической энергии и балансовых показателей, тыс. руб.;

$T_{k,t}^{\text{пот}}$  – ставка на оплату технологического расхода (потерь) в электрических сетях двухставочного тарифа на услуги по передаче электрической энергии по полугодиям  $t$  года  $i$  на  $k$ -м уровне напряжения, руб./МВт·ч, определяется в соответствии с приложением № 1 настоящего Соглашения исходя из:

– не превышения ставок на оплату потерь электрической энергии при ее передаче по сетям региона в первом полугодии очередного периода регулирования над величиной соответствующих ставок во втором полугодии предшествующего годового периода регулирования;

– увеличения ставок на оплату потерь электрической энергии при ее передаче по сетям региона во втором полугодии очередного периода регулирования на прогнозный показатель индексации регулируемых тарифов сетевых организаций для всех категорий потребителей в среднем по стране согласно разделу «Цены и тарифы в электроэнергетике» Прогноза социально-экономического развития Российской Федерации, ежегодно публикуемого Министерством экономического развития Российской Федерации;

$PO_{k,t}$  – плановый полезный отпуск электрической энергии потребителям, оплачивающим потери («Прочие» и «Население»), по полугодиям  $t$  года  $i$  на  $k$ -м уровне напряжения, определяемый с учетом балансовых показателей, млн кВт·ч.

Департамент экономической политики  
и развития города Москвы (Регулирующий орган)

Заместитель Мэра Москвы  
в Правительстве Москвы,  
руководитель Департамента экономической  
политики и развития города Москвы

М.А.Багреева

Акционерное общество «Объединенная  
энергетическая компания» (Организация)

Генеральный директор  
акционерного общества  
«Объединенная энергетическая компания»

Е.С.Прохоров



Приложение № 1.2  
к Соглашению

**Порядок определения необходимой валовой выручки территориальных сетевых организаций, заключивших соглашения об условиях осуществления регулируемой деятельности на территории города Москвы**

1. Необходимая валовая выручка ( $HBB_i^{\text{cod TCO PC}}$ ) на содержание сетей, в году  $i$ , распределяемая между территориальными сетевыми организациями, заключившими соглашения об осуществлении регулируемой деятельности на территории города Москвы, действие которых распространяется на указанный год (далее в настоящем приложении – Организации и Соглашения соответственно), определяется Регулирующим органом на уровне, не превышающем величину, рассчитанную по формуле (2):

$$HBB_i^{\text{cod TCO PC}} = HBB_i^{\text{cod котл}} - HBB_i^{\text{cod пр. TCO}} \quad (2),$$

где:

$HBB_i^{\text{cod TCO PC}}$  – суммарная необходимая валовая выручка на содержание электрических сетей Организаций, заключивших Соглашения, на год  $i$  периода действия Соглашений, тыс. руб.;

$HBB_i^{\text{cod пр. TCO}}$  – суммарная необходимая валовая выручка на содержание сетей на год  $i$  для территориальных сетевых организаций города Москвы, не заключивших Соглашения, определяемая Регулирующим органом в соответствии с положениями действующего законодательства, тыс. руб.

2. Предельная необходимая валовая выручка на содержание сетей Организации  $j$ , заключившей Соглашение ( $HBB_{\text{max},i}^{\text{cod TCO по PC},j}$ ), определяется по формуле (3):

$$HBB_{\text{max},i}^{\text{cod TCO по PC},j} = HBB_{\text{уст},i-1}^{\text{cod TCO по PC},j} \times I_i^{\text{PC}} \quad (3),$$

где:

$I_i^{\text{PC}}$  – коэффициент индексации суммарной необходимой валовой выручки на содержание сетей на год  $i$  для Организаций, заключивших Соглашения, определяемый по формуле (4):

$$I_i^{\text{PC}} = \frac{HBB_i^{\text{cod TCO PC}}}{\sum_{j=1}^m HBB_{\text{уст},i-1}^{\text{cod TCO по PC},j}} \quad (4),$$

где:

$m$  – количество Организаций, заключивших Соглашения;

или в размере, согласованном Регулирующим органом. При этом суммарно  $HBB_{\text{max},i}^{\text{cod TCO по PC},j}$  Организаций, заключивших Соглашения, не должна превышать размер  $HBB_i^{\text{cod TCO PC}}$ , рассчитанный по формуле (2).

3. Необходимая валовая выручка на содержание сетей Организации  $j$  заключившей Соглашение, определяется по согласованию с Регулирующим органом на год  $i$  периода действия Соглашения по формуле ( $HBB_i^{\text{cod TCO по PC},j}$ ), тыс. руб.:

$$\sum_{j=1}^m HBB_i^{\text{cod TCO по PC},j} \leq \sum_{j=1}^m HBB_{\text{max},i}^{\text{cod TCO по PC},j} \quad (5),$$

$$HBB_i^{\text{cod TCO по PC},j} = HBB_i^{\text{cod TCO по МУ},j} + \Delta_i \quad (6),$$

где:

$HBB_i^{\text{cod TCO по МУ},j}$  – необходимая валовая выручка на содержание сетей Организации, заключившей Соглашение, рассчитанная в соответствии с Основами ценообразования и Методическими указаниями по расчету тарифов на услуги по передаче электрической энергии, устанавливаемых с применением метода долгосрочной индексации необходимой валовой выручки, утвержденными приказом ФСТ России от 17.02.2012 № 98-э (далее – Методические указания № 98-э), если иное не предусмотрено настоящим Соглашением;

$\Delta_i$  – величина распределения необходимой валовой выручки, в том числе за счет сглаживания, обеспечивающая выполнение условий приложений № 1, 1.2 настоящего Соглашения, определяемая согласно Приложению № 2.

4. Расчет и ежегодная корректировка необходимой валовой выручки на оказание услуг по передаче электрической энергии Организации в течение срока действия Соглашения производятся с соблюдением норм, установленных Основами ценообразования и Методическими указаниями № 98-э, если иное не предусмотрено настоящим Соглашением, с учетом следующих условий:

1) учет в НВВ на первый год действия настоящего Соглашения подконтрольных расходов Организации, рассчитанных в соответствии с Методическими указаниями № 98-э, исходя из базового уровня подконтрольных расходов на 2023 год;

2) учет в течение срока действия настоящего Соглашения в НВВ Организации экономически обоснованных расходов на финансирование капитальных вложений из прибыли без применения ограничения в размере до 12% от НВВ, которое применялось в отношении Организации до перехода к регулированию тарифов на услуги по передаче электрической энергии на основании настоящего Соглашения;

3) соответствие тарифной выручки Организации условиям пунктов 1 и 2 настоящего приложения обеспечивается за счет учета в составе НВВ<sup>код ТСО РС, j</sup> положительных и отрицательных корректировок и

распределения их по периодам (по годам) с учетом абзаца 11 пункта 7 Основ ценообразования в соответствии с Порядком учета результатов деятельности Организации согласно Приложения 2 к настоящему Соглашению.

**Департамент экономической политики и развития города Москвы** (Регулирующий орган)

**Акционерное общество «Объединенная энергетическая компания»** (Организация)

Заместитель Мэра Москвы  
в Правительстве Москвы,  
руководитель Департамента экономической  
политики и развития города Москвы

Генеральный директор  
акционерного общества  
«Объединенная энергетическая компания»

**М.А.Багрева**

**Е.С.Прохоров**

**Приложение № 2**  
к Соглашению

**Порядок учета результатов деятельности Организации**

1. Результаты деятельности Организации в соответствии с пунктами 2.2.5, 2.2.6, 2.2.7 настоящего Соглашения учитываются при формировании необходимой валовой выручки в порядке, определенном настоящим приложением.

2. На момент подписания Соглашения величина распределения («сглаживания») экономически необоснованных доходов/расходов, определенных по итогам тарифно-балансовых решений (ТБР) 2021–2024 гг., на последующие ТБР составляет -3 572 888 тыс. руб. (без учета ИПЦ):

Таблица 3

	На 2025 г.	На 2026 г.	На 2027 г.	На 2028 г.	На 2029 г.	Всего
за 2019 г. с ТБР 2021 г.						
за 2020 г. с ТБР 2022 г.						
за 2021 г. с ТБР 2023 г.			-3 497 713			-3 497 713
за 2022 г. с ТБР 2024 г.	-75 175					-75 175
за 2023 г. с ТБР 2025 г.						
за 2024 г. с ТБР 2026 г.						
Итого	-75 175		-3 497 713			- 3 572 888

3. Учет в течение срока действия настоящего Соглашения результатов деятельности Организации до перехода к государственному регулированию цен (тарифов) на услуги по передаче электрической энергии на основе настоящего Соглашения осуществляется в соответствии с пунктами 5 и 6 настоящего приложения.

4. Учет в течение срока действия настоящего Соглашения результатов деятельности Организации, полученных в течение срока действия настоящего Соглашения, осу-

ществляется в соответствии с пунктами 5 и 6 настоящего приложения в период действия и после окончания Соглашения.

5. Учет результатов деятельности Организации, полученных до перехода к государственному регулированию цен (тарифов) на услуги по передаче электрической энергии на основе настоящего Соглашения, а также в течение срока действия настоящего Соглашения в целях сглаживания изменения тарифов с учетом норм абзаца 11

пункта 7 Основ ценообразования фиксируется в экспертном заключении Регулирующего органа по результатам рассмотрения материалов об установлении тарифов на услуги по передаче электрической энергии Организации на соответствующий период регулирования.

6. Результаты деятельности, указанные в пунктах 3 и 4, с учетом пункта 5 подлежат включению в ТБР с учетом ИПЦ, действующих на момент принятия ТБР Регулирующим органом ( $\Delta i$ ).

**Департамент экономической политики  
и развития города Москвы (Регулирующий орган)**

Заместитель Мэра Москвы  
в Правительстве Москвы,  
руководитель Департамента экономической  
политики и развития города Москвы

**М.А.Багреева**

7. В случае прекращения действия Соглашения в связи с истечением срока действия (при условии отсутствия продления) или досрочного расторжения величина корректировок, подлежащих учету в соответствии с пунктами 2.2.7 настоящего Соглашения в последующих ТБР по итогам работы за истекшие периоды фиксируется в акте исполнения обязательств Сторон с целью дальнейшего учета при тарифном регулировании Организации.

**Акционерное общество «Объединенная  
энергетическая компания» (Организация)**

Генеральный директор  
акционерного общества  
«Объединенная энергетическая компания»

**Е.С.Прохоров**

**Приложение № 3  
к Соглашению**

### **Согласованный объем финансирования инвестиционных мероприятий, в том числе по Приоритетным направлениям инвестирования**

1. Согласованный объем финансирования инвестиционных мероприятий в период действия Соглашения определяется согласно таблицам 4.1 и 4.2 и включает финансирование проектов по Приоритетным направлениям инвестирования.

2. При формировании предусмотренных законодательством Российской Федерации предложений об утверждении инвестиционной программы Организация включает в проект инвестиционной программы мероприятия по Приоритетным направлениям инвестирования, согласованные с Регулирующим органом.

3. Ежегодно на основании утвержденной в установленном порядке инвестиционной программы Организации (внесения изменений в инвестиционную программу) Стороны актуализируют согласованный объем финансирования инвестиционных мероприятий, внося изменения в настоящее приложение путем включения в него новых таблиц, составленных по аналогичной форме, содержащих данные, актуализированные на дату изменения приложения.

4. Ежегодно в соответствии с процедурами, предусмотренными действующим законодательством, Регулирующий орган осуществляет мониторинг исполнения Организацией инвестиционной программы.

На основании результатов указанного мониторинга регулирующий орган рассчитывает корректировку необходимой валовой выручки в связи с изменением (неисполнением) инвестиционной программы в соответствии с Методическими указаниями № 98-э. Для целей расчета указанной корректировки учитываются требования пункта 2.1.4.1 Соглашения.

5. Для целей расчета указанной корректировки расшифровка источников финансирования инвестиционной программы принимается на основании формы финансового плана инвестиционной программы субъекта электроэнергетики, утвержденной приказом Министерства энергетики Российской Федерации от 13.04.2017 № 310 «Об утверждении формы финансового плана субъекта электроэнергетики, правил заполнения указанной формы и требований к форматам электронных документов, содержащих информацию о финансовом плане субъекта электроэнергетики», с учетом:

5.1. Включения в перечень источников финансирования инвестиций источника «Прочие собственные средства, полученные от реализации продукции и оказания услуг по регулируемым ценам (тарифам)» с целью отражения отдельной строкой объема включаемой в НВВ компенсации выпадающих доходов по льготному технологическому присоединению (в части «последней мили») в пределах общего объема доступных источников финансирования инвестиций;

5.2. Дополнения формы финансового плана справочной информацией об объемах финансирования мероприятий без учета НДС и выделением капитализации процентов по долговым обязательствам, включаемым в стоимость инвестиционных проектов, в разрезе каждого источника финансирования.

Источники финансирования инвестиционной программы субъекта электроэнергетики с учетом дополнений перечисленной информацией приведены в приложении № 4 к настоящему Соглашению.

6. При формировании предусмотренных законодательством Российской Федерации предложений об утверждении (корректировки) инвестиционной программы Организация обязуется предусмотреть в составе источников финансирования инвестиционной программы средства, полученные в результате достигнутой эконо-

мии расходов на оплату потерь электрической энергии, в размере не менее 80% от величины экономии с учетом пункта 2.1.5.3. настоящего Соглашения, учтенной Регулирующим органом при расчете необходимой валовой выручки Организации.

Таблица 4.1

Объем финансирования инвестиционных мероприятий на момент заключения Соглашения в соответствии с приказом Департамента экономической политики и развития города Москвы от 24.11.2023 № ДПР-ТД-491/23

№ п/п	Показатель	2025 г.	2026 г.	2027 г.	2028 г.	2029 г.	Итого 2025–2029 гг.
1	Финансирование инвестиционных мероприятий, млн руб. без НДС	15 805.67	10 551.52	3 859.88	0	0	30 217.07
2	Из общей величины – по Приоритетным направлениям инвестирования, в том числе:	8 226.75	8 168.82	3 446.42	0	0	19 841.99
2.1	Мероприятия по развитию электрической сети напряжением 110 кВ и выше	827.21	187.88	0	0	0	1 015.09
2.2	Мероприятия по сооружению магистральных электрических сетей напряжением 20 кВ	7 000.56	7 911.85	3 438.26	0	0	18 350.67
2.3	Мероприятия по повышению надежности энергосистемы, в том числе:	398.98	69.09	8.16	0	0	476.23
2.3.1	Реконструкция РП/ТП в г. Москве	398.98	69.09	8.16	0	0	476.23
2.3.2	Замена устаревших и перегруженных кабельных линий электропередачи 0,4–20 кВ	0	0	0	0	0	0
2.3.3	Обеспечение безопасности внешнего влияния и противопожарной безопасности на центрах питания	0	0	0	0	0	0
2.3.4	Обеспечение схем связи между секциями одного напряжения РУ 20, 10, 6 кВ в рамках реконструкции питающих центров 220/110 кВ	0	0	0	0	0	0
2.3.5	Обеспечение РП и РТП напряжением 6-10-20 кВ, располагаемых на территории г. Москвы, системами АВР	0	0	0	0	0	0
3	Справочно: Физические объемы работ по инвестиционным проектам в рамках Приоритетных направлений инвестирования						
	в МВА	452.00	0	0	0	0	0
	в км	312.23	35.50	109.51	0	0	0

Состав и объемы финансирования инвестиционных мероприятий по приоритетным направлениям инвестирования, указанные в таблице 4.1, уточняются по итогам согласования проекта изменений, вносимых в утвержденную инвестиционную программу, в порядке, установленном постановлением Правительства Российской Федерации от 01.12.2009 № 977.

Таблица 4.2

Объем финансирования инвестиционных мероприятий по проекту инвестиционной программы на момент заключения Соглашения

№ п/п	Показатель	2025 г.	2026 г.	2027 г.	2028 г.	2029 г.	Итого 2025–2029 гг.
1	Финансирование инвестиционных мероприятий, млн. руб. без НДС						
2	Из общей величины – по Приоритетным направлениям инвестирования, в том числе:	8 115.95	12 402.58	14 080.55	13 696.11	14 401.18	62 696.37
2.1	Мероприятия по развитию электрической сети напряжением 110 кВ и выше	1 321.78	3 922.16	3 747.21	2 732.12	1 270.12	12 993.39
2.2	Мероприятия по сооружению магистральных электрических сетей напряжением 20 кВ	6 145.67	7 544.51	8 149.58			21 839.76
2.3	Мероприятия по повышению надежности энергосистемы, в том числе:	648.50	935.91	2 183.76	10 963.99	13 131.06	27 863.22
2.3.1	Обеспечение резервирования РП, подключенных к одному питающему центру			1 660.92	1 841.53	13 131.06	16 633.51
2.3.2	Реконструкция РП/ТП в г. Москве	225.57	394.26	522.84	9 122.46		10 265.13
2.3.3	Замена устаревших и перегруженных кабельных линий электропередачи напряжением 0,4-20 кВ	422.93	541.65				964.58
2.3.4	Обеспечение безопасности внешнего влияния и противопожарной безопасности на центрах питания						
2.3.5	Обеспечение схем связи между секциями одного напряжения РУ 20, 10, 6 кВ в рамках реконструкции питающих центров 220/110 кВ						
2.3.6	Обеспечение РП и РТП 6-10-20 кВ, располагаемых на территории города Москвы, системами автоматического ввода резерва (АВР)						
3	Справочно: Физические объемы работ по инвестиционным проектам в рамках Приоритетных направлений инвестирования						
	в МВА	200.00	252.00		120.00	489.00	1061.00
	в км	470.82	90.24	109.51	40.00	279.00	989.57

Состав и объемы финансирования инвестиционных мероприятий по приоритетным направлениям инвестирования, указанные в таблице 4.2, уточняются по итогам утверждения проекта инвестиционной программы в соответствии с порядком, установленным постановлением Правительства Российской Федерации от 01.12.2009 № 977, с учетом согласованных Регулирующим органом источников финансирования мероприятий инвестиционной программы.

Департамент экономической политики  
и развития города Москвы (Регулирующий орган)

Заместитель Мэра Москвы  
в Правительстве Москвы,  
руководитель Департамента экономической  
политики и развития города Москвы

М.А.Багреева

Акционерное общество «Объединенная  
энергетическая компания» (Организация)

Генеральный директор  
акционерного общества  
«Объединенная энергетическая компания»

Е.С.Прохоров

Приложение № 4  
к Соглашению

**Источники финансирования инвестиционной программы субъекта электроэнергетики с учетом дополнений информацией в соответствии с Приложением 3 к Соглашению**

Таблица 5

Объем источников финансирования инвестиционной программы на момент заключения Соглашения по приказу Департамента экономической политики и развития города Москвы от 24.11.2023 № ДПР-ТД-491/23

№ п/п	Показатель	2025 г.	2026 г.	2027 г.	2028 г.	2029 г.	Итого 2025– 2029 гг.
Источники финансирования инвестиционной программы, всего (млн. руб.), в том числе:		18 966,79	12 661,82	4 631,85	0	0	36 260,46
I	Собственные средства всего, в том числе:	18 966,79	12 661,82	4 631,85	0	0	36 260,46
1.1	Прибыль, направляемая на инвестиции, в том числе:	4 529,73	1 372,79	0	0	0	5 902,52
1.1.1	полученная от реализации продукции и оказанных услуг по регулируемым ценам (тарифам):	0	0	0	0	0	0
1.1.1.3	оказания услуг по передаче электрической энергии	0	0	0	0	0	0
а	прибыль на капитальные вложения в НВВ	0	0	0	0	0	0
б	экономия расходов на оплату потерь электрической энергии	0	0	0	0	0	0
в	прочие собственные средства, полученные от реализации продукции и оказания услуг по регулируемым ценам (тарифам)	0	0	0	0	0	0
1.1.1.5	от технологического присоединения	4 529,73	1 372,79	0	0	0	5 902,52
1.1.2	прибыль от продажи электрической энергии (мощности) по нерегулируемым ценам, всего в том числе:	0	0	0	0	0	0

№ п/п	Показатель	2025 г.	2026 г.	2027 г.	2028 г.	2029 г.	Итого 2025– 2029 гг.
1.1.3	прочая прибыль	0	0	0	0	0	0
1.2	Амортизация основных средств	10 933,23	9 178,73	3 859,88	0	0	23 971,84
1.3	Возврат налога на добавленную стоимость	3 161,12	2 110,30	771,97	0	0	6 043,39
1.4	Прочие собственные средства	342,71	0	0	0	0	342,71
II	Привлеченные средства всего	0	0	0	0	0	0
2.1	Кредиты	0	0	0	0	0	0
III	Иные сведения:	0	0	0	0	0	0
...		0	0	0	0	0	0
3.3	Объем финансирования мероприятий, в том числе:	0	0	0	0	0	0
3.3.1	за счет тарифного источника (без НДС), в том числе	0	0	0	0	0	0
3.3.1.1	– капитализация процентов по долговым обязательствам, включаемых в стоимость инвестиционных проектов	0	0	0	0	0	0
3.3.2	за счет платы за технологическое присоединение (без НДС), в том числе	0	0	0	0	0	0
3.3.2.1	– капитализация процентов по долговым обязательствам, включаемых в стоимость инвестиционных проектов	0	0	0	0	0	0
3.3.3	за счет иных источников (без НДС), в том числе	0	0	0	0	0	0
3.3.3.1	– капитализация процентов по долговым обязательствам, включаемых в стоимость инвестиционных проектов	0	0	0	0	0	0

Таблица 5 приложения № 4 к Соглашению корректируется по итогам утверждения проекта инвестиционной программы в соответствии с порядком, установленным постановлением Правительства Российской Федерации от 01.12.2009 № 977, с учетом согласованных Регулирующим органом источников финансирования мероприятий инвестиционной программы.

**Департамент экономической политики  
и развития города Москвы** (Регулирующий орган)

Заместитель Мэра Москвы  
в Правительстве Москвы,  
руководитель Департамента экономической  
политики и развития города Москвы

**М.А.Багреева**

**Акционерное общество «Объединенная  
энергетическая компания»** (Организация)

Генеральный директор  
акционерного общества  
«Объединенная энергетическая компания»

**Е.С.Прохоров**

**Приложение № 5**  
к Соглашению

Расходы на ремонт Организации

Показатель	2025 г.	2026 г.	2027 г.	2028 г.	2029 г.	ИТОГО 2025–2029
Всего расходы на ремонт, млн. руб. *, в том числе:	873,34	748,23	763,10	775,26	795,07	3 954,99
расходы на капитальный ремонт	91,92	52,03	52,04	48,87	51,16	296,02

\*В соответствии с утвержденной Организацией и представленной в Регулирующий орган ремонтной программой на соответствующий период.

**Департамент экономической политики и развития города Москвы** (Регулирующий орган)

Заместитель Мэра Москвы  
в Правительстве Москвы,  
руководитель Департамента экономической политики и развития города Москвы

**М.А.Багреева**

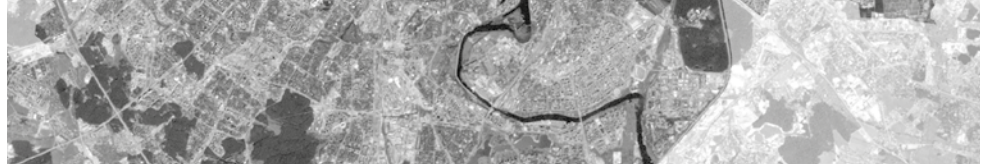
**Акционерное общество «Объединенная энергетическая компания»** (Организация)

Генеральный директор  
акционерного общества  
«Объединенная энергетическая компания»

**Е.С.Прохоров**



# Приказы Департамента экономической политики и развития города Москвы



## **Об установлении платы за подключение объекта капитального строительства Департамента развития новых территорий города Москвы к системе теплоснабжения общества с ограниченной ответственностью «Эксплуатационно-техническая компания № 2» в индивидуальном порядке**

Приказ Департамента экономической политики и развития города Москвы от 30 октября 2024 года № ДПР-ТР-128/24

В соответствии с Федеральным законом от 27.07.2010 № 190-ФЗ «О теплоснабжении», постановлением Правительства Российской Федерации от 22.10.2012 № 1075 «О ценообразовании в сфере теплоснабжения», Правилами подключения (технологического присоединения) к системам теплоснабжения, включая правила недискриминационного доступа к услугам по подключению (технологическому присоединению) к системам теплоснабжения, утвержденными постановлением Правительства Российской Федерации от 30.11.2021 № 2115, Регламентом открытия дел об установлении регулируемых цен (тарифов) и отмене регулирования тарифов в сфере теплоснабжения, утвержденным приказом Федеральной службы по тарифам от 07.06.2013 № 163 (зарегистрирован Минюстом России 04.07.2013, регистрационный № 28979), Методическими указаниями по расчету регулируемых цен (тарифов) в сфере теплоснабжения, утвержденными приказом Федеральной службы по тарифам от 13.06.2013 № 760-э (зарегистрирован Минюстом России 16.07.2013, регистрационный № 29078), и на основании протокола заседания правления Департамента экономической политики и развития города Москвы от 30.10.2024 № ДПР-П-30.10-2/24 приказываю:

1. Установить плату за подключение объекта капитального строительства Департамента развития новых территорий города Москвы (ОГРН 1127746568751) – «Административное здание, поселение Сосенское, поселок Коммунарка» по адресу: г. Москва, пос. Коммунарка, ул. Сосенский стан, 8Б, с подключаемой нагрузкой 0,729 Гкал/час к системе теплоснабжения общества с ограниченной ответственностью «Эксплуатационно-техническая компания № 2» (ОГРН 1057749669581) в индивидуальном порядке в размере 10 212,87094 тыс. рублей (без учета НДС).

2. Настоящий приказ вступает в силу со дня его официального опубликования.

Заместитель руководителя  
Департамента экономической  
политики и развития  
города Москвы  
**Д.В.Путин**

**Об установлении платы за подключение объекта капитального строительства Департамента развития новых территорий города Москвы к системе теплоснабжения общества с ограниченной ответственностью «Эксплуатационно-техническая компания № 2» в индивидуальном порядке**

Приказ Департамента экономической политики и развития города Москвы от 30 октября 2024 года № ДПР-ТР-129/24

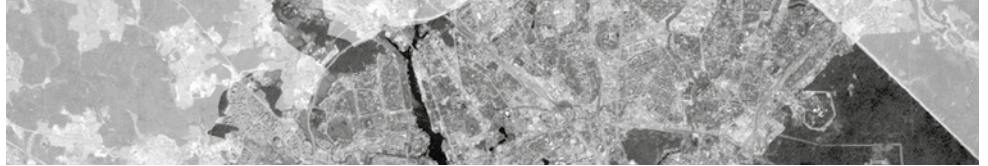
В соответствии с Федеральным законом от 27.07.2010 № 190-ФЗ «О теплоснабжении», постановлением Правительства Российской Федерации от 22.10.2012 № 1075 «О ценообразовании в сфере теплоснабжения», Правилами подключения (технологического присоединения) к системам теплоснабжения, включая правила недискриминационного доступа к услугам по подключению (технологическому присоединению) к системам теплоснабжения, утвержденными постановлением Правительства Российской Федерации от 30.11.2021 № 2115, Регламентом открытия дел об установлении регулируемых цен (тарифов) и отмене регулирования тарифов в сфере теплоснабжения, утвержденным приказом Федеральной службы по тарифам от 07.06.2013 № 163 (зарегистрирован Минюстом России 04.07.2013, регистрационный № 28979), Методическими указаниями по расчету регулируемых цен (тарифов) в сфере теплоснабжения, утвержденными приказом Федеральной службы по тарифам от 13.06.2013 № 760-э (зарегистрирован Минюстом России 16.07.2013, регистрационный № 29078), и на основании протокола заседания правления Департамента экономической политики и развития города Москвы от 30.10.2024 № ДПР-П-30.10-2/24 приказываю:

1. Установить плату за подключение объекта капитального строительства Департамента развития новых территорий города Москвы (ОГРН 1127746568751) – «Проектирование и строительство улично-дорожной сети на территории Административно-делового центра в пос. Коммунарка (I этап). 1.1 этап: «Очистные сооружения № 1» по адресу: г. Москва, пос. Коммунарка, ул. Соленский стан, 8А, стр. 3, с подключаемой нагрузкой 0,197 Гкал/час к системе теплоснабжения общества с ограниченной ответственностью «Эксплуатационно-техническая компания № 2» (ОГРН 1057749669581) в индивидуальном порядке в размере 2 759,85675 тыс. рублей (без учета НДС).

2. Настоящий приказ вступает в силу со дня его официального опубликования.

Заместитель руководителя  
Департамента экономической  
политики и развития  
города Москвы  
**Д.В.Путин**

# Информация



## О реорганизации Публичного акционерного общества РОСБАНК (ПАО РОСБАНК)

Публичное акционерное общество РОСБАНК (ПАО РОСБАНК, ОГРН 1027739460737, ИНН 7730060164, КПП 770801001, место нахождения: г. Москва, адрес: 107078 г. Москва, ул. Маши Порываевой, д. 34) уведомляет о том, что 1 ноября 2024 года внеочередным общим собранием акционеров ПАО РОСБАНК принято решение (Протокол № 69 от 02.11.2024 г.) о реорганизации ПАО РОСБАНК в форме присоединения к Акционерному обществу «ТБанк» (АО «ТБанк», ОГРН 1027739642281, ИНН 7710140679, КПП 771301001, место нахождения: 127287, г. Москва, вн. тер. г. муниципальный округ Савеловский, ул. Хуторская 2-я, д. 38а, стр. 26). В результате реорганизации в форме присоединения к АО «ТБанк» переходят все права и обязанности ПАО РОСБАНК в соответствии с передаточным актом, включая обязательства, оспариваемые сторонами. Реорганизация осуществляется в порядке и сроки, установленные действующим законодательством.

АО «ТБанк» на основании имеющихся у него лицензий в соответствии с уставом осуществляет следующие банковские операции: привлечение денежных средств физических и юридических лиц во вклады (до востребования и на определенный срок); размещение привлеченных во вклады (до востребования и на определенный срок) денежных средств физических и юридических лиц от своего имени и за свой счет; открытие и ведение банковских счетов физических и юридических лиц; осуществление переводов денежных средств по поручению физических и юридических лиц, в том числе банков-корреспондентов, по их банковским счетам; инкассация денежных средств, векселей, платежных и расчетных документов и осуществление кассового обслуживания физических и юридических лиц; купля-продажа иностранной валюты в наличной и безналичной формах; привлечение драгоценных металлов физических и юридических лиц во вклады

(до востребования и на определенный срок), за исключением монет из драгоценных металлов; размещение привлеченных во вклады (до востребования и на определенный срок) драгоценных металлов физических и юридических лиц, за исключением монет из драгоценных металлов, от своего имени и за свой счет; открытие и ведение банковских счетов физических и юридических лиц в драгоценных металлах, за исключением монет из драгоценных металлов; осуществление переводов по поручению физических и юридических лиц, в том числе банков-корреспондентов, по их банковским счетам в драгоценных металлах; осуществление переводов денежных средств без открытия банковских счетов, в том числе электронных денежных средств (за исключением почтовых переводов).

После завершения реорганизации АО «ТБанк» на основании имеющихся у него лицензий предполагает осуществлять следующие банковские операции: привлечение денежных средств физических и юридических лиц во вклады (до востребования и на определенный срок); размещение привлеченных во вклады (до востребования и на определенный срок) денежных средств физических и юридических лиц от своего имени и за свой счет; открытие и ведение банковских счетов физических и юридических лиц; осуществление переводов денежных средств по поручению физических и юридических лиц, в том числе банков-корреспондентов, по их банковским счетам; инкассация денежных средств, векселей, платежных и расчетных документов и осуществление кассового обслуживания физических и юридических лиц; купля-продажа иностранной валюты в наличной и безналичной формах; привлечение драгоценных металлов физических и юридических лиц во вклады (до востребования и на определенный срок), за исключением монет из драгоценных металлов; размещение привлеченных во вклады (до востребования и на определенный срок) драгоценных металлов физических и юридических лиц, за исключением монет из драгоценных металлов, от своего имени и за свой счет; открытие и ведение банковских счетов физических и юридических лиц в драгоценных металлах, за исключением монет из драгоценных металлов; осуществление переводов по поручению физических и юридических лиц, в том числе банков-корреспондентов, по их банковским счетам в драгоценных металлах; осуществление переводов денежных средств без открытия банковских счетов, в том числе электронных денежных средств (за исключением почтовых переводов).

Функции единоличного исполнительного органа ПАО РОСБАНК осуществляет Сидоров Николай Владимирович, функции единоличного исполнительного органа АО «ТБанк» осуществляет Близнюк Станислав Викторович, функции единоличного исполнительного органа АО «ТБанк» после реорганизации будет осуществлять Близнюк Станислав Викторович.

С даты принятия решения о реорганизации и до даты её завершения информация о существенных фактах (событиях, действиях), затрагивающих финансово-хозяйственную деятельность, ПАО РОСБАНК будет раскрываться в печатном издании – газете «Вечерняя Москва», а при невыходе этого издания в необходимые сроки – в газете «Российская газета», а также на сайте ПАО РОСБАНК в информационно-телекоммуникационной сети «Интернет» по адресу: [www.rosbank.ru](http://www.rosbank.ru).

ПАО РОСБАНК вправе не раскрывать информацию о существенных фактах (событиях, действиях), затрагивающих финансово-хозяйственную деятельность ПАО РОСБАНК в случаях, предусмотренных действующим законодательством.

Кредитор ПАО РОСБАНК – физическое лицо в связи с реорганизацией ПАО РОСБАНК вправе потребовать досрочного исполнения соответствующего обязательства, а при невозможности досрочного исполнения – прекращения обязательства и возмещения убытков, если такое обязательство возникло до даты опубликования в журнале «Вестник государственной регистрации» сообщения о принятом решении о реорганизации ПАО РОСБАНК.

Кредитор ПАО РОСБАНК – юридическое лицо в связи с реорганизацией ПАО РОСБАНК вправе потребовать досрочного исполнения или прекращения соответствующего обязательства и возмещения убытков, если такое право требования предоставлено юридическому лицу в соответствии с условиями заключенного с ПАО РОСБАНК договора.

Указанные выше требования направляются кредиторами ПАО РОСБАНК в письменной форме в течение 30 дней с даты опубликования в журнале «Вестник государственной регистрации» сообщения о принятом решении о реорганизации ПАО РОСБАНК по адресу ПАО РОСБАНК: 107078 г. Москва, ул. Маши Порываевой, д. 34.

Удовлетворение требований кредиторов будет производиться ПАО РОСБАНК в порядке и сроки, установленные действующим законодательством Российской Федерации.



# ВЕСТНИК МОСКВЫ

Ноябрь 2024 года | № 62

Учредитель: Департамент средств массовой информации  
и рекламы города Москвы

Издатель: АО «Редакция газеты «Вечерняя Москва»

Главный редактор: Тарапата Юлия Александровна

Зам. главного редактора: Трухачев Александр Викторович

Ответственный секретарь: Акульшин Павел Александрович

Адрес редакции: 127015, Москва, Бумажный пр-д, 14, стр. 2

Тел. (499) 557-04-24, доб. 450

E-mail: [vestnikmoscow@vmdaily.ru](mailto:vestnikmoscow@vmdaily.ru)

Выпуск осуществлен при финансовой поддержке Департамента  
средств массовой информации и рекламы города Москвы

Журнал зарегистрирован Федеральной службой по надзору в сфере  
связи, информационный технологий и массовых коммуникаций.

Свидетельство ПИ № ФС 77-81024 от 30.04.2021. Территория  
распространения: Российская Федерация. Цена свободная

---

Подписной индекс по каталогу

АО «Почта России» (подписной индекс **ПСО85**),

в ГК «Урал-Пресс» (подписной индекс **014765**)

---

Периодичность издания: минимально 6 раз в месяц

Электронная версия журнала на сайте: [vestnikmoscow.mos.ru](http://vestnikmoscow.mos.ru)

Подписано в печать: 05.11.2024

Дата выхода в свет: 07.11.2024

Отпечатано: ОАО «Подольская фабрика офсетной печати»,  
142100, Московская обл., г. Подольск, Революционный пр-т, 80/42

Тираж 1700 экз.

Заказ №